

# Programme d'approches sur la résilience à l'éducation (ERA)

En complément à l'Approche systèmes pour de meilleurs résultats de l'éducation

77686

## RES-360° Boîte à outil

RESILIENCE DANS LES SYSTEMES

EDUCATIFS:

MANUEL D'ÉVALUATION RAPIDE





**Programme d'approches sur la résilience à l'éducation (ERA)**

Un complément à l'Approche systèmes pour de meilleurs résultats de l'éducation

# **RES-360° Boîte à outil**

**RESILIENCE DANS LES SYSTEMES  
EDUCATIFS:**

**MANUEL D'EVALUATION RAPIDE**



2013 Banque Internationale pour la Reconstruction et le Développement / Banque mondiale  
1818 H Street NW Washington DC 20433

Téléphone: 202-473-1000

Internet: [www.worldbank.org](http://www.worldbank.org)

Cet ouvrage est une publication du personnel de la Banque mondiale avec des contributions extérieures. Les opinions exprimées dans cet ouvrage ne reflètent pas nécessairement les vues de la Banque mondiale, de son Conseil d'Administration ou des gouvernements que ses membres représentent.

La Banque mondiale ne garantit pas l'exactitude des données figurant dans cet ouvrage. Les frontières, les couleurs, les dénominations et toute autre information figurant sur les cartes du présent ouvrage ne portent aucun jugement de la part de la Banque mondiale concernant le statut juridique d'un territoire ni l'approbation ou l'acceptation de ces frontières.

#### Droit et Permissions

Le contenu du présent ouvrage est soumis au droit d'auteur. Parce que la Banque mondiale encourage la diffusion de ses connaissances, ce travail peut être reproduit, en intégralité ou en partie, à des fins non commerciales, à condition de le faire comme il se doit.

Toutes demandes de renseignements sur les droits et licences, y compris les droits subsidiaires, doivent être adressées au Bureau ou à l'Editeur, Banque mondiale, 1818 H Street NW, Washington, DC 20433, USA; fax: 202-522-2422; e-mail: [pubrights@worldbank.org](mailto:pubrights@worldbank.org).

## A propos de cette boîte à outils

Une des premières outils du Programme d'approches sur la résilience à l'éducation (ERA), l'évaluation rapide RES-360° aide les institutions éducatives nationales (les Ministères de l'Éducation) et les écoles à identifier les risques auxquels font face les communautés de l'éducation — en particulier les étudiants. Ça indique aussi les actifs et l'engagement positif dans les écoles et les communautés qui peuvent rendre les programmes éducatifs nationaux encore plus pertinentes et effectifs dans les contextes d'adversité, si seulement ils sont reconnu et appuyer.

Cette boîte à outils serve comme un complément au Manuel RES-360°. Il contient des ressources pour appuyer la collecte de données et l'analyse de données sur la résilience à l'éducation dans un pays, et pour guider le rapportage et faire circuler la connaissance. Pour de renseignement complémentaire sur l'utilisation du matériel veuillez consulter le Manuel d'évaluation rapide RES-360°.

BROUILLON

BROUILLETON

# Contenu

## **OUTILS DE COLLECTE DE DONNEES 9**

ANNEXE A: GUIDE POUR LE GROUPE DE DISCUSSION AVEC LE MINISTERE DE L'EDUCATION (MdE) OU D'AUTRES ORGANISATIONS DU NIVEAU CENTRAL 10

ANNEXE B: GUIDE POUR LES ATELIERS D'INFORMATION ET EXPERIENTIELS SUR LA RESILIENCE 17

ANNEXE C: GROUPES DE DISCUSSION AVEC LES ELEVES, LES ENSEIGNANTS ET LES PARENTS 21

ANNEXES D: CANEVAS DU QUESTIONNAIRE 29

## **OUTILS D'ANALYSE DE DONNEES 35**

ANNEXE E: ADAPTATION DE LA BASE DE DONNEES SPSS ET DE LA SYNTAXE SPSS 37

ANNEXES F: GUIDE DE SAISIE DE DONNEES DU QUESTIONNAIRE RES-360° 39

ANNEXE G: FICHIERS SYNTAXE SPSS 44

ANNEXE H: DIRECTIVES D'ANALYSE DES DONNÉES QUANTITATIVES 53

## **RAPPORTS ET MOBILISATION DE CONNAISSANCES 72**

ANNEXE I: MODELE DE RAPPORT PAYS DU MINISTERE DE L'EDUCATION 74

ANNEXE J: MODÈLE DE RAPPORT DE NIVEAU SCOLAIRE 77

ANNEXE K: RESSOURCES POUR LA REVUE DOCUMENTAIRE SUR L'ADVERSITE ET LA RESILIENCE 79

BROUILLETON



# OUTILS DE COLLECTE DE DONNEES

BROUILLON

# ANNEXE A:

## GUIDE POUR LE GROUPE DE DISCUSSION AVEC LE MINISTRE DE L'ÉDUCATION (MdE) OU D'AUTRES ORGANISATIONS DU NIVEAU CENTRAL

Le but de l'entretien de groupe de discussion au niveau du MdE est d'établir ce que cette structure centrale considère comme les risques prioritaires que les élèves (enfants et jeunes) affrontent et d'identifier les programmes essentiels considérés comme prioritaires pour l'atténuation des risques identifiés.

### 1. Préparation

- **Participants:** Il faudra veiller à ce que 5 à 10 membres du MdE participent au groupe de discussion (pas plus de 10 à la fois). Ces membres doivent être choisis en considération de leur aptitude à émettre des commentaires sur les risques que les enfants et les jeunes affrontent dans le système éducatif, ainsi que les réponses politiques et pratiques du MdE face à ces risques.
- **Facilitateurs:** Si possible, avoir deux chercheurs disponibles pour conduire l'entretien. L'un peut jouer le rôle de modérateur, tandis que le deuxième se charge de traiter les questions techniques comme veiller au bon fonctionnement du matériel d'enregistrement audio, la prise de notes sur les discussions à saisir après l'entretien, et détecter les points ou thèmes saillants qui émergent.
- **Durée:** Prévoir une durée de 1h30 à 2h30 pour le groupe de discussion. Les chercheurs doivent prévoir du temps (environ une heure) avant le groupe de discussion pour procéder à l'aménagement du lieu de l'entretien et à l'accueil des participants.
- **Aménagement de la salle:** Disposer les sièges en cercle ou autour d'une table ovale. Ceci facilite le même degré de participation et d'intérêt pour tous. En cas d'utilisation d'un tableau ou d'un écran de projection, les sièges peuvent être disposés en forme de fer à cheval autour du tableau/écran, et le chercheur modérateur doit s'asseoir le plus près possible du tableau/écran.
- **Saisie des données:** Les entretiens doivent être enregistrés oralement, puis transcrits après l'entretien. Il vaut mieux disposer de deux magnétophones ou plus et utiliser de nouvelles piles pour chaque entretien. Il faut numéroter chaque magnétophone avant de conduire l'entretien, puis installer les magnétophones de sorte qu'ils soient audibles de manière égale par tout le groupe. Au cours de l'entretien, le chercheur chargé de prendre des notes peut dessiner une carte montrant la place où est assis chaque participant et de quel magnétophone il est le plus proche. Ceci aide pour la saisie de toutes les données et facilite le processus de transcription.

## 2. Programmes et services d'éducation protective

**Compétences en matière de facilitation:** Les enquêteurs doivent exercer un contrôle modéré et discret au cours du groupe de discussion. L'idée est d'encourager le groupe à partager les opinions, les expériences et les idées, et d'assurer que tous les participants soient en mesure de le faire. C'est une bonne idée d'être conscient de la présence d'experts, d'orateurs dominants, de participants timides et de promeneurs au sein du groupe. Forts de cette connaissance, les facilitateurs doivent pouvoir encourager une contribution égale de la part de tous les participants.

**Présentations et consentement en connaissance de cause:** Lorsque tous les participants sont installés, les chercheurs doivent se présenter, examiner les droits de recherche des participants, et obtenir la confirmation de leur consentement à participer.

Saisir cette opportunité pour expliquer également que:

- Le but de l'entretien est d'établir ce que le MdE considère comme risques prioritaires et actifs importants
- Il n'y a pas de bonnes ou mauvaises réponses, mais seulement des points de vue différents
- Nous nous appelons par nos prénoms
- Nous enregistrons la présente rencontre, donc, une seule personne doit parler à la fois
- Nous enregistrons la présente rencontre pour assurer que toutes les informations importantes soient saisies
- Vous n'êtes pas obligé d'être d'accord avec les autres, mais vous devez écouter respectueusement lorsqu'ils exposent leurs points de vue
- Pour mémoire, votre participation à ce groupe de discussion est volontaire, et vous avez le droit de refuser de répondre à une question posée ici, si tel est votre souhait
- Alors que nous ne pouvons pas assurer l'anonymat des participants (parce que ceci est un groupe de discussion), nous vous demandons de bien vouloir vous abstenir de partager les questions discutées ici aujourd'hui en dehors de cette rencontre, dans un souci de préservation de la confidentialité du groupe.
- Nous vous demandons d'éteindre vos téléphones ou vos alpagages. Si cela vous est impossible, et si vous devez répondre à un appel, veuillez le faire le plus discrètement possible et nous rejoindre aussi rapidement que vous pouvez
- Mon rôle de modérateur consistera à guider la discussion
- Je vous encouragerais à parler entre vous en tant que groupe

Lorsque tous les participants auront donné leur accord pour participer et être enregistrés, les magnétophones doivent être allumés (s'ils ne le sont déjà). Une fois les magnétophones mis en marche, on demandera aux participants de se présenter brièvement au groupe. Ceci aidera à encourager la participation et facilitera le processus de transcription.

### *Tuyau pour la réussite des travaux sur le terrain:*

*Note importante-obstruction minimum. Garder à l'esprit que lors du groupe de discussion, les chercheurs doivent avoir comme souci principal ce que le MdE considère comme risque et quelle action il estime en train de prendre pour traiter ces risques; le but de l'entretien n'est pas de s'opposer à la position du MdE.*

### 3. Structure de l'entretien

L'entretien en groupe de discussion est divisé en trois sections. Afin d'assurer que chaque section bénéficie d'une attention appropriée, le modérateur a la responsabilité de limiter la discussion à la concentration sur les données. On gardera à l'esprit que le but du groupe de discussion est simplement d'établir ce que le MdE considère officiellement comme : risques prioritaires (section 1 du groupe de discussion), programmes essentiels prenant en charge ces risques (section 2 du groupe de discussion), et discussion de l'évaluation au niveau local - écoles et communautés (section 3 du groupe de discussion).

Au cours de l'entretien, utiliser les sondages comme :

- « Pourriez-vous expliquer davantage? »
- « Voudriez-vous donner un exemple? »
- « Je ne comprends pas; s'il vous plait, pourriez-vous en dire plus sur ce sujet? »

### 4. Guide de l'entretien

#### Section 1: Evaluation des risques

**Discussion des risques nationaux identifiés lors de la revue des données nationales.** Présenter aux membres du MdE la liste des risques identifiés dans votre revue précédente des données nationales (figurant au tableau 1) en vue d'obtenir leur réaction sur les conclusions. Spécifiquement, votre intention est de vérifier les risques identifiés dans les revues de documents.

Tableau 1. Risques identifiés dans la revue des données nationales			
Nom du risque identifié	Document(s) de référence	Brève description des sources, des détails, de la prévalence et du lieu des risques	Commentaires du MdE
1.			
2.			
3.			
...			
...			
...			

On gardera à l'esprit que comme l'entretien en groupe de discussion sera transcrit, il n'est pas nécessaire de détailler les notes du tableau au cours de l'entretien.

**Nouveaux risques nationaux non identifiés antérieurement.** Après présentation de tous les risques antérieurement identifiés aux membres du MdE, le modérateur doit encourager les participants à identifier les risques supplémentaires n'ayant peut-être pas pu être révélés au cours des revues documentaires. A la révélation de nouveaux risques par les membres du MdE, le chercheur modérateur doit exposer les détails de chaque risque avant d'aborder le suivant.

Les détails à établir sont :

- La source du risque
- Le lieu du risque
- La prévalence du risque
- Les personnes directement affectées
- Le risque est-il vérifié par d'autres participants du MdE ?

## Section 2: Evaluation du programme de protection ou de promotion

La section 2 de l'entretien du groupe du MdE est centrée sur l'identification des ressources au niveau national (programmes et services) disponibles pour les jeunes et traitant des risques.

On entamera cette section de la discussion en procédant à une revue des lois ou politiques nationales et internationales sur la protection des enfants ayant été identifiées dans la revue documentaire.

### Discussion des lois et politiques nationales et internationales relatives aux enfants et aux jeunes

**Protection.** Commencer par expliquer que cette section de la rencontre a pour but d'établir un cadre de ce qui est attendu de la part du gouvernement du pays en général, et du MdE en particulier, par rapport à la protection des enfants. Des lois supplémentaires pouvant ne pas relever du contexte local peuvent également être présentées comme points de référence. Expliquer que ces lois ou politiques peuvent fournir des cadres utiles pour l'étude des supports de prévention et de protection.

Donner aux membres du MdE l'occasion d'identifier toutes politiques essentielles supplémentaires ou mesures protectrices n'ayant pas été découvertes par l'équipe de recherche.

Tableau 2. Lois et Politiques Nationales et Internationales relatives à la Protection des Enfants et des Jeunes				
Loi/politique identifiée	Document(s) de référence	Brève description des détails, de l'effet, et de la couverture du programme	Risques traités	Commentaires du MdE
1.				
2.				
3.				
...				
...				
...				

Une fois cette revue terminée, procéder à une revue des programmes identifiés.

**Programmes identifiés dans la revue des données nationales.** Présenter la liste des ressources et programmes identifiés dans votre revue antérieure des données nationales (figurant au tableau 3) aux membres du MdE en vue d'obtenir leur réaction par rapport aux conclusions. Valider ces conclusions avec les membres du MdE.

Tableau 3. Programmes nationaux pour la protection des enfants, adolescents et jeunes contre les risques				
Programme MdE identifié	Document(s) de référence	Brève description des détails, de l'effet, et de la couverture du programme	Risques traités	Commentaires du MdE
1.				
2.				
3.				
...				
...				
...				

**Programmes et politiques additionnels du MdE destinés à la prise en charge des risques.** Après présentation aux membres du MdE de tous les actifs identifiés au cours des revues documentaires, le modérateur doit encourager les participants à identifier les principaux programmes, politiques, et mesures de protection additionnels employés par le MdE et le système éducatif n'ayant pas encore été pris en charge.

Chaque nouvel actif doit être détaillé avant l'examen du suivant.

Les détails à établir sont :

- Le nom de l'actif
- L'agence ayant exécuté le programme
- Les risques que l'actif vise à traiter
- Les personnes affectées par le programme
- La vérification éventuelle de la mise en œuvre du programme par d'autres membres du MdE.

*Surtout, les actifs identifiés doivent être approfondis afin de comprendre le lien entre ces actifs et les risques identifiés et la manière dont ils atténuent les risques. De manière spécifique, quels sont les programmes en place et quels risques visent-ils ?*

### Section 3: Examen et sélection d'échantillons d'écoles en vue de l'évaluation locale

**The Présentation des critères avisés d'échantillonnage pour la résilience:** Les facilitateurs doivent présenter au groupe de discussion du MdE, les raisons sous-tendant l'évaluation locale

(école/communauté). Pour les écoles de cas critiques, il serait important d'expliquer et examiner l'importance de l'interaction avec les acteurs scolaires travaillant dans des contextes de forte adversité, mais prenant aussi des mesures importantes pour gérer les risques (pour empêcher l'exposition des élèves aux risques, continuer à exercer, atténuer les risques, etc.). Les représentants du MdE doivent identifier le contexte de forte adversité et les écoles implantées dans ces contextes afin de nous aider à identifier leurs risques locaux, traiter les actifs et la perception de la manière dont les services nationaux apportent leur aide ou peuvent mieux aider.

**Identification du contexte d'adversité prioritaire (ex., la violence).** Afin d'identifier le contexte le plus approprié où les écoles peuvent servir d'études de cas importantes sur la résilience, le MdE utilise la liste des risques et programmes identifiés auparavant, pour proposer un ou deux contextes de risques à priorité élevée au niveau de la communauté. Ceci informera sur le lieu où se situe l'école de cas critiques devant être invitée à se joindre à l'étude. Il faudra garder à l'esprit que les zones identifiées doivent faire face au plus grand nombre de risques, mais ne doivent pas nécessairement être celles qui bénéficient le plus des programmes du MdE.

Pour chaque lieu d'évaluation identifié comme éventuel « cas scolaire critique », le modérateur doit découvrir :

- Quels sont les risques typiques de ce lieu
- Ces actifs sont-ils spécifiques à cette région?
- Qu'est-ce qui rend ce lieu distinct des autres
- Qui est autorisé par l'équipe locale du MdE et peut être contacté pour identifier une école spécifique en vue de sa participation, et peut faciliter l'accès à l'école?
- Existe-t-il des rapports sur les écoles dans ce contexte?

**Questionnaire RES-360° et échantillon représentatif ou statistique des écoles:** Bien que l'échantillon pour l'administration du questionnaire scolaire RES-360° ne doive pas être sélectionné à ce stade, cette phase suivante éventuelle doit être expliquée. Sur la base des informations obtenues lors des groupes de discussion dans les écoles de cas critiques, un questionnaire sera conçu pour être plus tard administré à un échantillon plus large d'écoles. Cet échantillon plus large peut se concentrer sur un lot représentatif d'écoles se trouvant dans des contextes différents dans le pays (rural, urbain, minoritaire, autochtone, différents types d'adversités, etc.). En cas de disponibilité de plus de ressources (temps, expertise, etc.), le questionnaire RES-360° pourrait être administré à un échantillon statistique de la population en question. Cependant, cette décision ne doit pas être prise à ce stade, la priorité consistant à comprendre les contextes locaux des écoles de cas critiques et les actifs présents dans ces contextes.

## 5. Conclusion et résultats

Les sessions des groupes de discussion se concluront ainsi:

- Résumer brièvement les conclusions du groupe de discussion
- Passer en revue le but de l'entretien et demander à savoir si rien n'a été omis
- Remercier les participants pour leur disponibilité et leur aide constante.

Les résultats des sessions des groupes de discussion au niveau national doivent inclure:

- **La typologie des risques.** Identification des risques prioritaires ou essentiels considérés par le MdE comme ceux auxquels font face les enfants et les jeunes de la communauté prioritaire, en vue de leur inclusion dans le questionnaire RES-360°. Ces listes doivent énumérer point après point les principaux concepts fondamentaux qui seront formulés de manière à être compréhensibles par les membres de la communauté locale. Les points ne doivent pas excéder cinq (5) mots et doivent être spécifiques. Ces points importants sont ensuite saisis dans la section A du questionnaire RES-360° (voir Annexes D).
- **Les programmes de protection.** Identification des programmes existants de protection du secteur de l'éducation pour les populations scolaires dans des contextes d'adversité et de risque. Ces listes doivent énumérer point après point les concepts fondamentaux et être rédigées en des termes compréhensibles par les membres de la communauté locale. Les points ne doivent pas excéder cinq (5) mots et doivent être spécifiques. Ces points sont ensuite saisis dans la section B du questionnaire RES-360° (voir Annexes D).
- **L'identification des écoles de cas critiques.** Identification d'une communauté ou d'une école prioritaire dans laquelle mener l'évaluation du niveau scolaire et l'identification des contacts essentiels du MdE pouvant faciliter l'entrée au sein de la communauté.



# ANNEXE B:

## GUIDE POUR LES ATELIERS D'INFORMATION ET EXPERIENTIELS SUR LA RESILIENCE

**But de la mini-présentation :** Susciter de manière participative et positive l'intérêt des enseignants et des parents dans un cadre de résilience concernant le bien-être et le degré d'apprentissage des élèves malgré les difficultés.

**L'atelier comporte trois composantes :** (I) la définition de la résilience, (II) le processus de la résilience, et (III) les voies par lesquelles les écoles et le(s) programme(s) d'enseignement peuvent aider.

### I. DEFINITION DE LA RESILIENCE

1. La mini-présentation faite aux participants (5 diapositives au plus) commence par une définition simple de la résilience, suivie d'un exercice expérientiel concentré sur «la manière dont vous avez surmonté une période difficile dans votre vie ». L'exemple suivant peut être utilisé:
  - Le chercheur remet à chaque participant trois feuilles de papier qu'il utilisera pour réfléchir sur les idées et prendre des notes personnelles sur « une situation difficile dans votre vie que vous avez surmontée ». Les participants doivent également décrire les forces personnelles qu'ils pensent les avoir aidés, et quel soutien ils ont reçu d'autres personnes et ressources (famille, amis, inconnus, institutions, église, etc.). Ces pages ne sont pas à partager avec le groupe plus large et, une fois leur utilisation terminée, peuvent être détruites ou emportées à la maison par le participant.
  - Les participants qui le désirent peuvent volontairement partager un résumé de leur expérience au niveau de l'atelier.

### II. PRESENTATION DU PROCESSUS DE RESILIENCE

1. Le chercheur poursuit la mini-présentation (5 diapositives) : 40 années de recherche sur la "résilience" -- qu'est ce qui aide les individus à avancer malgré les difficultés et les adversités auxquelles ils sont confrontés?
2. Discuter des exemples de moments difficiles que les participants ont partagés.

### III. RESILIENCE A L'ECOLE ET SOUTIEN FOURNI PAR LES PROGRAMMES D'EDUCATION

1. Le chercheur clôt la mini-présentation (diapositive 5) et demande aux participants de réfléchir sur l'importance de connaître les adversités auxquelles chaque école fait face et l'importance du feedback pour la conception des politiques et programmes d'enseignement. Il leur demande de réfléchir de manière spécifique au comment une meilleure compréhension de l'adversité et un meilleur alignement des politiques et de la programmation permettront de disposer d'un soutien plus pertinent utilisant et favorisant les forces des enfants et de la communauté de l'éducation.
2. Créer un espace pour réfléchir et discuter davantage de ce point

**Etapas de la clôture :** organisation et/ou démarrage d'un groupe de discussion.

## EXERCICE 1 : LES MOMENTS DIFFICILES DE MA VIE QU'AI-JE SURMONTE ET QUE SUIS-JE EN TRAIN DE SURMONTER?

QU'EST CE QUI M'EST ARRIVE? QU'AI-JE FAIT? DANS QUEL CONTEXTE CELA EST-IL ARRIVE?

EN TANT QUE GARÇON OU FILLE :

---

---

---

---

---

---

---

---

EN TANT QU'ADOLESCENT OU JEUNE ADULTE :

---

---

---

---

---

---

---

---

EN TANT QU'ADULTE :

---

---

---

---

---

---

---

---

CETTE FEUILLE EST PERSONNELLE ET PEUT ETRE UTILISEE A DES FINS DE REFLEXION.  
N'Y INSCRIVEZ PAS VOTRE NOM. VOUS POUVEZ EMPORTER CE PAPIER OU LE DETRUIR.



## EXERCICE 3 : LE SOUTIEN QUE J'AI REÇU DURANT MES MOMENTS LES PLUS DIFFICILES

(ESSAYEZ DE PENSER A DES EXEMPLES CONCRETS, AUTANT QUE POSSIBLE)

DE LA FAMILLE :

---

---

---

---

---

---

---

---

D'UN ENSEIGNANT SPECIAL OU D'AUTRES PERSONNES :

---

---

---

---

---

---

---

---

D'INSTITUTIONS (EDUCATIVES, RELIGIEUSES, SOCIALES, ETC.) :

---

---

---

---

---

---

---

---

CETTE FEUILLE EST PERSONNELLE ET PEUT ETRE UTILISEE A DES FINS DE REFLEXION. N'Y INSCRIVEZ PAS VOTRE NOM. VOUS POUVEZ EMPORTER CE PAPIER OU LE DETRUIRE.

# ANNEXE C:

## GROUPES DE DISCUSSION AVEC LES ELEVES, LES ENSEIGNANTS ET LES PARENTS

### INSTRUCTIONS

Après l'identification des écoles de cas critiques (représentant les contextes prioritaires de l'adversité dans le pays) par le MdE et l'acceptation par les écoles de participer, les chercheurs doivent commencer à organiser les groupes de discussion au niveau de l'école et de la communauté. Le but de ces groupes de discussion est d'établir ce que la communauté éducative locale (élèves, enseignants et parents) identifie comme risques prioritaires menaçant les enfants et les jeunes, et d'identifier les ressources et opportunités formelles et informelles disponibles pour atténuer l'exposition à ces risques.

Les risques et ressources identifiés localement permettront à l'équipe de recherche de comparer les priorités au niveau des écoles et des communautés avec ceux identifiés par le MdE. L'analyse comparative peut être effectuée en comparant les résultats des groupes de discussion au niveau du MdE avec ceux des groupes de discussion au niveau des écoles. La deuxième option est de conduire la comparaison quantitativement, par l'administration du questionnaire RES-360° à l'échantillon scolaire et communautaire plus large (voir l'Annexe D).

**Atelier d'information et expérientiel :** Avant toute collecte de données, les chercheurs faciliteront l'atelier d'information et expérientiel avec les participants du groupe de discussion, afin de susciter la confiance et de mieux comprendre la signification de la résilience à travers des discussions sur la vie réelle (voir l'Annexe B)

### 1. Préparation

- **Participants :** Les groupes de discussion doivent être organisés avec les catégories de participants suivantes :
  - Les élèves
  - Les enseignants (et l'administration scolaire y compris le directeur)
  - Les parents.

Il est très important d'organiser les entretiens de groupe de discussion avec au moins des enseignants, des élèves et des parents, mais, si possible avec également d'autres parties prenantes essentielles de la communauté censées avoir des opinions importantes à exprimer au sujet des enfants et des jeunes au sein de la communauté, des risques auxquels ils font face et des ressources à leur disposition. Pour assurer que les participants soient à l'aise dans l'exercice, ces groupes doivent tenir chacun leur propre réunion. Les chercheurs doivent s'attendre à avoir au moins trois entretiens de groupe de discussion au niveau communautaire (un pour les élèves, un pour les enseignants et un pour les parents).

Il faut s'assurer que 5 à 6 membres de chaque groupe (élèves, enseignants et parents) participeront aux groupes de discussion, à raison de six personnes maximum par groupe. Les membres

doivent être choisis selon leur aptitude à formuler des commentaires sur les risques auxquels font face les enfants et les jeunes au sein de la communauté, et les ressources se trouvant à leur disposition.

- **Facilitateurs** : Si possible, s'adjoindre deux chercheurs chargés de conduire l'entretien. L'un peut jouer le rôle de modérateur, tandis que le deuxième sera chargé de gérer les questions techniques comme le bon fonctionnement et la mise en marche du matériel d'enregistrement, la prise de notes sur la discussion à saisir après l'entretien et la détection des points ou des thèmes saillants.
- **Durée** : Prévoir une durée de 90 minutes à 2 heures pour le groupe de discussion. Les chercheurs doivent prévoir du temps (environ une heure) avant le début du groupe de discussion pour aménager le site de l'entretien et accueillir les participants. A l'aide d'une liste des participants attendus, les chercheurs peuvent également utiliser cet intervalle pour inscrire les participants à leur arrivée.
- **Aménagement de la salle** : Aménager la salle en formation circulaire. Ceci facilitera le même degré de participation de tous et maintiendra l'engagement de tous les participants dans la discussion. Si un tableau ou un écran de projection est utilisé, la salle peut être aménagée en forme de fer à cheval autour du tableau/écran, et le chercheur modérateur doit s'asseoir le plus près possible de celui-ci.
- **Saisie des données** : Les entretiens doivent être enregistrés oralement, puis transcrits après l'entretien. Il vaut mieux avoir deux enregistreurs de son ou plus et utiliser de nouvelles piles pour chaque entretien. Numéroter chaque enregistreur avant de conduire l'entretien, puis le régler afin que la diffusion soit égale autour du groupe. Au cours de l'entretien, le preneur de note peut dessiner une carte montrant le lieu d'installation de tous les participants, et quel enregistreur de son est le plus proche d'eux. Ceci aidera à assurer la saisie de toutes les données et à faciliter le processus de transcription.
- Les risques devenus apparents aux chercheurs durant la période d'observation du niveau scolaire et les rapports locaux de revue doivent être listés avant les rencontres du groupe de discussion. De la même manière, les ressources disponibles aux jeunes doivent être listées.

## 2. Présentations

**Compétences en matière de facilitation** : Les enquêteurs doivent exercer un contrôle léger et discret durant le groupe de discussion. L'idée est d'encourager le groupe à partager les pensées, les expériences et les idées, et d'assurer que tous les participants peuvent le faire. C'est une bonne idée de reconnaître les experts, les orateurs dominants, les participants timides et ceux qui ont tendance à parler pendant de longs moments dans le groupe. Forts de cette connaissance, les facilitateurs doivent encourager une participation égale pour tous les membres.

Présentations et consentement en connaissance de cause : Lorsque tous les participants sont installés, les chercheurs doivent se présenter, examiner les droits de recherche des participants et obtenir confirmation de leur consentement à participer.

Saisir cette opportunité pour expliquer que :

- Le but de l'entretien est d'établir ce que les membres de la communauté considèrent comme risques prioritaires et actifs essentiels.
- Il n'existe pas de réponses justes ou fausses, seulement des points de vue différents
- Nous adopterons la méthode du prénom (ou les voies les plus appropriées dans le contexte local)
- Nous enregistrons cette rencontre sur enregistreur de son, donc une seule personne doit parler à la fois
- Nous enregistrons cette rencontre sur enregistreur de son pour assurer que toutes les informations importantes sont saisies
- Vous n'êtes pas obligé d'être d'accord avec les autres, mais vous devez écouter les autres exprimer leurs vues avec respect
- Pour mémoire, votre participation à ce groupe de discussion est volontaire, et vous avez le droit de refuser de répondre à une question posée ici, si tel est votre souhait
- Alors que nous ne pouvons pas assurer l'anonymat de ceux ayant participé à ce groupe (parce qu'il s'agit d'un groupe de discussion), nous vous demandons de bien vouloir vous abstenir de partager les points discutés aujourd'hui en dehors de cette rencontre, dans le souci de garder la confidentialité du groupe
- Nous vous demandons d'éteindre vos téléphones ou vos alpagages. Si cela vous est impossible et si vous devez répondre à un appel, veuillez le faire le plus discrètement possible et nous rejoindre aussi rapidement que possible
- Mon rôle de modérateur consistera à guider la discussion
- Je vous encouragerais à parler entre vous en tant que groupe.

*Tuyau pour la réussite des travaux sur le terrain: Encourager les participants à s'exprimer, à s'engager dans l'entretien, à parler, mais un à la fois, et donner à d'autres la possibilité de faire des commentaires.*

Lorsque tous les participants ont donné leur accord pour participer et être enregistré, les enregistreurs sonores doivent être allumés (s'ils ne le sont déjà). Une fois qu'ils sont allumés, demander aux participants de se présenter brièvement au groupe. Ceci aidera à encourager la participation et à faciliter le processus de transcription.

Encourager les participants à se faire entendre, à s'engager dans l'entretien, à s'exprimer, mais à parler un seul à la fois et permettre aux autres de formuler leurs commentaires.

### **3. Structure de l'entretien**

Les entretiens de groupe de discussion sont répartis en trois sections : (i) les risques, (ii) les actifs et les stratégies de gestion, et (iii) les programmes et services disponibles. Afin d'assurer que chaque section reçoive une attention appropriée, le modérateur a la responsabilité de limiter la discussion lorsqu'elle commence à s'éloigner du thème de l'entretien. Garder à l'esprit que le but du groupe de discussion est simplement d'établir et identifier ce que les membres de la communauté estiment être des risques prioritaires et des actifs essentiels dans la prise en charge de ces risques.

Afin de clarifier les opinions émises par les participants durant l'entretien, vous pouvez également utiliser des points forts comme :

- « Pourriez-vous expliquer davantage? »
- « Pourriez-vous donner un exemple? »
- « Je ne comprends pas, pourriez-vous m'en dire plus? »

#### 4. Guide de l'entretien

##### Section 1 : Evaluation des risques

La section 1 du groupe de discussion vise à collecter des informations sur les risques locaux identifiés par les élèves, les enseignants et les parents eux-mêmes. Les risques peuvent être présents dans les rues, à l'école, à domicile ou dans tout autre contexte identifié par les participants.

Initiation d'une discussion sur les risques : En vue de faciliter la discussion initiale sur les risques, présenter aux participants certains des points contenus dans la liste des risques identifiés dans votre revue antérieure des données nationales et dans le groupe de discussion tenu avec les représentants du MdE. Solliciter leur réaction sur les conclusions. En présentant un certain nombre de risques observés au groupe de discussion, les chercheurs seront en mesure d'encourager les participants. Durant le groupe de discussion, présenter chaque risque listé aux participants en vue d'obtenir leur réaction. Le modérateur doit encourager les membres de la communauté à identifier des risques supplémentaires qui n'auraient pas pu être identifiés par les chercheurs. Avec l'identification de nouveaux risques, le chercheur modérateur doit établir les détails de chaque risque avant de passer au suivant. Les détails importants à établir sont :

- La source du risque
- Le lieu de localisation du risque
- La prévalence/l'incidence du risque
- Les personnes directement affectées.

Une fois que la liste est complète, poser au groupe les deux questions suivantes :

- Quel sens ou signification pouvez-vous tirer de ces risques?
- Qui ou qu'est-ce qui est responsable de l'occurrence de ces risques?
- Qui ou qu'est-ce qui est responsable de la résolution de ces risques?

Afin d'assurer que tous les risques identifiés sont présentés aux participants, listez-les dans le tableau ci-dessous avant l'entretien. Le tableau suivant peut être utilisé pour élaborer la liste préliminaire des risques locaux.



Risques établis dans la typologie au niveau scolaire	Conversations des participants et commentaires au niveau local	
	Où?	Qui en est affecté?
1		
2		
3		
4		
5		

Il est important de garder à l'esprit que l'entretien du groupe de discussion devant être transcrit, il n'est pas nécessaire de détailler les notes sur le tableau durant l'entretien. Le but du tableau ci-dessus est largement d'encourager la participation et de démarrer le groupe de discussion en précisant son thème et son but.

## Section 2 : Actifs scolaires et communautaires et stratégie de gestion

La section 2 du groupe de discussion a pour but d'identifier les actifs scolaires et communautaires, ainsi que les stratégies de gestion des élèves, enseignants et parents aidant à atténuer l'exposition ou l'impact des risques examinés auparavant. Après la présentation ou l'identification de chaque actif ou stratégie de gestion, les participants doivent examiner :

- les risques qu'un actif particulier de stratégie de gestion peut atténuer
- qui dispose de ces ressources, et,
- quelle est selon eux l'efficacité de l'actif ou de la stratégie de gestion.

L'assistant de recherche doit saisir la discussion sur les actifs et les stratégies de gestion dans un tableau semblable à celui suggéré ci-dessous :

Actifs ou stratégies de gestion	Quel risque aide-t-il à atténuer?	Qui présente cet actif ou cette stratégie de gestion?
1		
2		
3		
4		
5		

Après identification des actifs locaux/communautaires par les participants, ou si ceux-ci éprouvent des difficultés à les exprimer, les questions suivantes doivent être posées :

- Les jeunes ont-ils des guides au sein de la communauté? Quelles sont ces personnes? Sont-ils des guides positifs ?
- Existe-t-il des enseignants entretenant des relations spéciales avec les enfants et les jeunes? Existe-t-il des personnes avec lesquelles les enfants et les jeunes peuvent parler ? Qui sont-elles ? Quel rôle ce système joue-t-il dans la vie des jeunes ?

- Existe-t-il des opportunités pour apporter un soutien social et émotionnel aux enfants et aux jeunes? Ont-ils des occasions d’exprimer leurs émotions ? Où sont localisées ces opportunités ? Ces opportunités sont-elles saines ou positives ?
- Quel sens la communauté peut donner aux risques auxquels elle fait face? Existe-t-il des histoires de « bonnes nouvelles » dont les enfants et les jeunes peuvent tirer une image positive ?
- Quel rôle la connexion avec la communauté et entre les membres de la communauté joue-t-elle dans les résultats positifs ?
- Quels efforts sont déployés pour tenir les personnes (adultes et enfants) responsables de leur comportement? Ici, nous devons donner la preuve de questions comme le traitement équitable et les approches de discipline non abusives.
- Qu’en est-il des enseignants? Comment peuvent-ils adapter leurs méthodologies d’enseignement ? Comment peut-on adapter les programmes pédagogiques ? Quel rôle ceci joue-t-il ou peut-il jouer dans l’atteinte de résultats positifs pour les enfants et les jeunes ?
- Comment l’implication des parents dans l’école et la scolarité, et l’implication de la communauté dans l’école pourraient ou peuvent promouvoir l’atteinte de résultats positifs pour les enfants et les jeunes?

### Section 3 : Programmes de soutien disponibles au niveau de la communauté

La section 3 du groupe de discussion a pour but d’identifier les programmes avec l’école et la communauté qui aident les élèves, les enseignants et les parents à atténuer l’exposition ou l’impact par rapport aux risques déjà examinés. Commencer la discussion avec une liste de programmes de soutien pour les écoles dans des contextes d’adversité identifiés grâce à une revue des données nationales et aux groupes de discussion du MdE. Elaborer une liste préliminaire de programmes selon le format du tableau ci-dessous avant la rencontre, et la présenter ensuite aux participants pour commentaires.

Nom du programme ou des ressources reçues	Quel risque aide-t-il à atténuer	Qui exécute le programme ou le soutien?
1		
2		
3		
4		
5		

Après présentation ou identification de chaque ressource, les participants doivent être interrogés sur leurs avis sur la ressource ou le programme et son impact sur la communauté. Ils doivent pouvoir avoir l’occasion de discuter des risques qu’une ressource peut atténuer, le détenteur de la ressource et le degré d’efficacité de la ressource.

**Nouveaux programmes et services pour les écoles et les communautés locales :** après présentation de tous les programmes et services pré-identifiés aux participants et leur examen par ceux-ci, le modérateur doit les encourager à identifier des programmes et services locaux supplémentaires en vue d’atténuer le risque et protéger les enfants, les adolescents et les jeunes n’ayant

pas encore été identifiés. Chaque nouveau programme ou service doit être détaillé avant la discussion du suivant. Les détails à établir sont :

- Le nom du programme ou du service
- L'agence ayant exécuté le programme
- Les risques que le programme/service traite.

Il est également extrêmement important d'explorer la disponibilité de services informels dans les écoles et les communautés. Les détails à établir sont :

- Existe-t-il des programmes informels? Par exemple, des programmes d'alimentation, et si oui, où?
- Où sont implantés ces programmes?
- Qui gère ces programmes?
- Comment ces programmes fonctionnent-ils?
- Quelle pourrait être une description de «une journée dans la vie de » de ce programme ?

Enfin, présenter les programmes et soutiens prioritaires identifiés au niveau des groupes de discussion nationaux du MdE. Travailler avec les participants pour trouver un moyen de description des programmes que comprendront les élèves, parents et enseignants de la communauté. Utiliser ces descriptions dans le questionnaire RES-360°, plutôt que des noms réels de programmes.

### **Conclusion et résultat**

Les sessions des groupes de discussion se concluront ainsi :

- Résumer brièvement les conclusions du groupe de discussion
- Passer en revue le but de l'entretien et demander à savoir si rien n'a été omis
- Remercier les participants pour leur disponibilité et leur aide constante.

Comme pour les résultats du groupe de discussion au niveau national, ceux des groupes de discussion au niveau de la communauté et de l'école doivent inclure :

- **Une typologie du risque.** Identification des risques prioritaires ou essentiels auxquels font face les enfants et les jeunes en vue de les inclure dans le questionnaire RES-360°. Ces listes doivent être des points importants des concepts fondamentaux et sont à rédiger en des termes compréhensifs pour les membres des communautés locales. Les points ne doivent pas excéder cinq (5) mots et doivent être spécifiques. Ces points importants sont ensuite saisis dans la section A du questionnaire RES-360°, après ceux du MdE (voir annexes D).
- **Programmes de protection.** Identification des programmes actuels de protection du secteur de l'éducation à l'intention des populations scolaires dans des contextes d'adversité et de risque. Ces listes doivent être des points importants des concepts essentiels et sont à rédiger en des termes compréhensifs pour les membres de la communauté locale. Les points ne doivent pas excéder cinq (5) mots et doivent être spécifiques. Ils sont ensuite saisis dans la section B du questionnaire RES-360°, après ceux du MdE (voir annexes D).

- **Soutiens priorités.** Rédaction de la typologie du MdE pour les cinq (5) programmes et soutiens priorités révisés de telle sorte que les élèves, parents et enseignants puissent reconnaître les programmes localement.

BROUILLON

# ANNEXES D:

## CANEVAS DU QUESTIONNAIRE

RESERVE A L'ADMINISTRATION	
ID du PARTICIPANT	
ID de l'ECHANTILLON	
Groupe du participant	
DATE D'ADMINISTRATION	

Merci de votre participation dans (insérer ici le titre de la recherche). Ci-dessous figure la liste des questions portant sur les risques auxquels vous faites face dans votre école et votre communauté, et des ressources disponibles dans votre école, votre communauté et votre famille. Veuillez lire attentivement les instructions sur chaque question. Veuillez répondre à toutes les questions aussi honnêtement que possible. Il n'y a pas de mauvaises réponses.

Vos réponses seront combinées avec celles des autres élèves. Seuls les résumés des informations seront partagés et retournés à l'école et au département de l'éducation, et toutes les réponses seront anonymes. Par conséquent, veuillez ne pas inscrire votre nom sur aucune partie de ce questionnaire.

Merci !

### *Instructions pour l'élaboration du questionnaire :*

*Les questions suivantes doivent être posées aux élèves participant à l'étude. Elles doivent être adaptées pour s'harmoniser au contexte et posées de manière appropriée.*

Votre sexe ?	
Votre âge ?	
Votre classe?	

## SECTION A1 – RISQUES

### *Instructions pour l'élaboration du questionnaire :*

*Insérer jusqu'à 20 risques dans les espaces ci-dessous. Utiliser jusqu'à 10 risques identifiés dans le groupe de discussion au niveau national avec le MdE, et 10 risques identifiés dans les groupes de discussion du niveau local. S'assurer que les risques listés sont spécifiques. Par exemple, si l'agression a été identifiée, les options listées ci-dessous doivent être spécifiques comme les combats, les brimades, le comportement perturbateur ; de même, les activités avérées comme le trafic de stupéfiants, le micro trafic, le trafic d'armes, la prostitution. Ces catégories doivent être listées en utilisant des mots compréhensibles pour les participants effectuant l'évaluation. Conserver les notes concernant les points fournis par le MdE et ceux par les ONG, les bailleurs de fonds ou par les communautés locales. Répéter les questions dans la section A2.*

Quelle est la prévalence des risques suivants dans votre foyer, à l'école, dans la communauté ou dans le quartier ? Encercler une réponse pour chaque déclaration.					
	1. Néant	2. Faible	3. Relative	4. Fréquente	5. Forte
1. [insérer le risque ici]	0	0	0	0	0
2. [insérer le risque ici]	0	0	0	0	0
3. [insérer le risque ici]	0	0	0	0	0
4. [insérer le risque ici]	0	0	0	0	0
5. [insérer le risque ici]	0	0	0	0	0
6. [insérer le risque ici]	0	0	0	0	0
7. [insérer le risque ici]	0	0	0	0	0
8. [insérer le risque ici]	0	0	0	0	0
9. [insérer le risque ici]	0	0	0	0	0
10. [insérer le risque ici]	0	0	0	0	0
11. [insérer le risque ici]	0	0	0	0	0
12. [insérer le risque ici]	0	0	0	0	0
13. [insérer le risque ici]	0	0	0	0	0
14. [insérer le risque ici]	0	0	0	0	0
15. [insérer le risque ici]	0	0	0	0	0
16. [insérer le risque ici]	0	0	0	0	0
17. [insérer le risque ici]	0	0	0	0	0
18. [insérer le risque ici]	0	0	0	0	0
19. [insérer le risque ici]	0	0	0	0	0
20. [insérer le risque ici]	0	0	0	0	0

## SECTION A2 – LIEU DE LOCALISATION DES RISQUES

### *Instructions pour l'élaboration du questionnaire*

*Insérer jusqu'à 20 ressources scolaires et communautaires et actifs positifs ayant été identifiés dans les groupes de discussion avec les représentants du MdE et les membres de la communauté scolaire (élèves, enseignants et parents) dans les espaces ci-dessous. Utiliser jusqu'à 10 risques identifiés dans les groupes de discussion au niveau local. Inclure les activités, les personnes, les institutions ou les espaces et la communauté. S'assurer que les ressources soient listées de manière à permettre aux enseignants, parents et aux élèves de les comprendre aisément. Les participants doivent pouvoir répondre si ces ressources leur sont importantes et où elles sont localisées.*

*Répéter les questions dans la section B.*

Où rencontrez-vous ces risques?			
	1. A l'école	2. A la maison	3. Dans la rue
1. [insérer le risque ici]	0	0	0
2. [insérer le risque ici]	0	0	0
3. [insérer le risque ici]	0	0	0
4. [insérer le risque ici]	0	0	0
5. [insérer le risque ici]	0	0	0
6. [insérer le risque ici]	0	0	0
7. [insérer le risque ici]	0	0	0
8. [insérer le risque ici]	0	0	0
9. [insérer le risque ici]	0	0	0
10. [insérer le risque ici]	0	0	0
11. [insérer le risque ici]	0	0	0
12. [insérer le risque ici]	0	0	0
13. [insérer le risque ici]	0	0	0
14. [insérer le risque ici]	0	0	0
15. [insérer le risque ici]	0	0	0
16. [insérer le risque ici]	0	0	0
17. [insérer le risque ici]	0	0	0
18. [insérer le risque ici]	0	0	0
19. [insérer le risque ici]	0	0	0
20. [insérer le risque ici]	0	0	0

## SECTION B1 - ACTIFS

A partir de la liste suivante de facteurs positifs dans votre domicile, votre école et votre communauté, veuillez indiquer l'importance que revêtent ces éléments pour vous, et la fréquence avec laquelle ils se produisent ou à laquelle vous y avez accès..

Ressources de l'école et de la communauté	Quelle importance revêtent-elles pour vous?				
	1. Aucune importance	2. Peu d'importance	3. Importance relative	4. Importance	5. Très grande importance
1. [insérer l'actif ici]	0	0	0	0	0
2. [insérer l'actif ici]	0	0	0	0	0
3. [insérer l'actif ici]	0	0	0	0	0

4. [insérer l'actif ici]	0	0	0	0	0
5. [insérer l'actif ici]	0	0	0	0	0
6. [insérer l'actif ici]	0	0	0	0	0
7. [insérer l'actif ici]	0	0	0	0	0
8. [insérer l'actif ici]	0	0	0	0	0
9. [insérer l'actif ici]	0	0	0	0	0
10. [insérer l'actif ici]	0	0	0	0	0
11. [insérer l'actif ici]	0	0	0	0	0
12. [insérer l'actif ici]	0	0	0	0	0
13. [insérer l'actif ici]	0	0	0	0	0
14. [insérer l'actif ici]	0	0	0	0	0
15. [insérer l'actif ici]	0	0	0	0	0
16. [insérer l'actif ici]	0	0	0	0	0
17. [insérer l'actif ici]	0	0	0	0	0
18. [insérer l'actif ici]	0	0	0	0	0
19. [insérer l'actif ici]	0	0	0	0	0
20. [insérer l'actif ici]	0	0	0	0	0



## SECTION A2 – DISPONIBILITES DES ACTIFS

Ressources de l'école et de la communauté	Fréquence de l'occurrence				
	1. Jamais	2. Rarement	3. Parfois	4. Beaucoup	5. Toujours
1. [insérer l'actif ici]	0	0	0	0	0
2. [insérer l'actif ici]	0	0	0	0	0
3. [insérer l'actif ici]	0	0	0	0	0
4. [insérer l'actif ici]	0	0	0	0	0
5. [insérer l'actif ici]	0	0	0	0	0
6. [insérer l'actif ici]	0	0	0	0	0
7. [insérer l'actif ici]	0	0	0	0	0
8. [insérer l'actif ici]	0	0	0	0	0
9. [insérer l'actif ici]	0	0	0	0	0
10. [insérer l'actif ici]	0	0	0	0	0
11. [insérer l'actif ici]	0	0	0	0	0
12. [insérer l'actif ici]	0	0	0	0	0
13. [insérer l'actif ici]	0	0	0	0	0
14. [insérer l'actif ici]	0	0	0	0	0
15. [insérer l'actif ici]	0	0	0	0	0
16. [insérer l'actif ici]	0	0	0	0	0
17. [insérer l'actif ici]	0	0	0	0	0
18. [insérer l'actif ici]	0	0	0	0	0
19. [insérer l'actif ici]	0	0	0	0	0
20. [insérer l'actif ici]	0	0	0	0	0

BROUILLETON

# OUTILS D'ANALYSE DE DONNEES

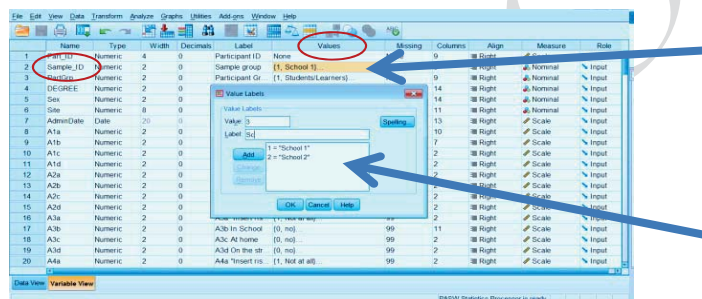
BROUILLON

BROUILLON

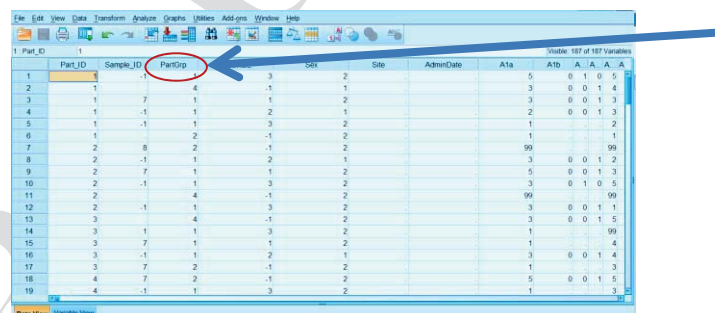
# ANNEXE E: ADAPTATION DE LA BASE DE DONNEES SPSS ET DE LA SYNTAXE SPSS

La syntaxe de la base de données devra être ajustée pour refléter la version finale du questionnaire RES-360°. Les actions suivantes sont nécessaires :

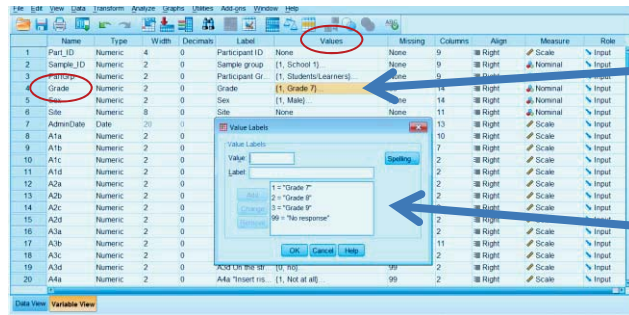
1. Le nombre d'écoles participant à l'enquête doit être reflété dans la variable « ID de l'échantillon ». En cliquant sur la case idoine des étiquettes de valeur, le nombre d'écoles et de noms ou d'identifiants d'écoles peut être ajouté.



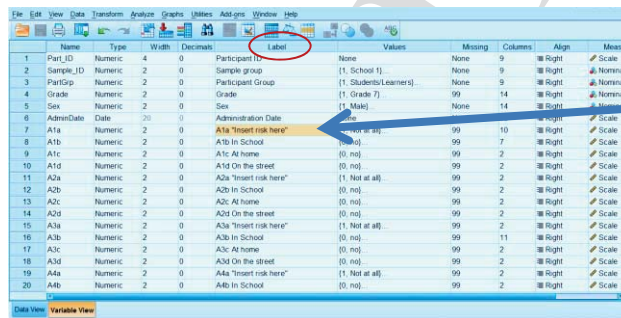
2. Les données pour les élèves doivent être saisies d'abord comme groupe « 1 » pour la variable PartGrp/Groupe participant; les parents comme groupe « 2 »; les enseignants comme groupe « 3 »; et le personnel administrative scolaire comme groupe « 4 ». A la saisie des données concernant chaque participant, le numéro du groupe concerné doit être inséré dans la colonne PartGrp.



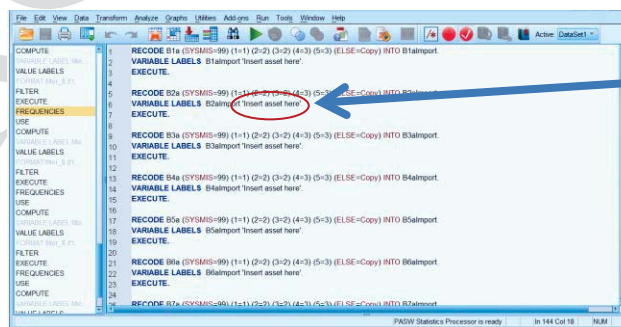
3. Les classes représentées par les élèves participant à l'enquête doivent être reflétées dans la variable « Classe ». En cliquant sur la case idoine d'étiquette de valeur, les différentes classes seront ajoutées.



4. Tous les risques listés dans le questionnaire RES-360° doivent l'être dans la base de données. Les risques doivent être insérés selon les indications de la base de données, en remplaçant « insérer le risque ici ». Des modifications peuvent être apportées en double cliquant sur la touche gauche de votre souris, sur la cellule adéquate avant de continuer par la saisie normale (y compris la suppression). Prenez note des risques ayant été identifiés par le MdE et aussi par les écoles de cas critiques en utilisant un marqueur dans la série de données SPSS dans l'étiquette de variable SPSS. Ceci peut se faire en ajoutant NN (niveau national) et NC (niveau communautaire) à la fin des points importants.



5. Ce processus doit être répété pour les actifs également, dans chaque cellule «importance» de la section B.
6. Les étiquettes de risque et d'actif doivent également être insérées dans les fichiers syntaxe de notation. Les étiquettes de risque sont saisies dans le dossier «Syntaxe de notation pour l'analyse du risque et de l'exposition Fichier 1» et les étiquettes des actifs sont saisies dans le dossier «Syntaxe de notation pour la prévalence et l'importance des ressources».



# ANNEXES F:

## GUIDE DE SAISIE DE DONNEES DU QUESTIONNAIRE RES-360°

RESERVE A L'ADMINISTRATION	
ID du PARTICIPANT	<i>Les numéros d'identification sont numériques et distincts pour chaque participant.</i>
ID de l'ECHANTILLON	<i>Chaque école participante doit avoir son propre numéro d'identification unique. La numérotation peut commencer par 1.</i>
Groupe du participant	<i>Là où les données ont été recueillies auprès des élèves un "1" sera entré pour cette variable, un "2" pour les parents; "3" pour les enseignants et "4" pour le personnel administratif de l'école.</i>
DATE D'ADMINISTRATION	

Merci de votre participation dans (insérer ici le titre de la recherche). Ci-dessous figure la liste des questions portant sur les risques auxquels vous faites face dans votre école et votre communauté, et des ressources disponibles dans votre école, votre communauté et votre famille. Veuillez lire attentivement les instructions sur chaque question. Veuillez répondre à toutes les questions aussi honnêtement que possible. Il n'y a pas de mauvaises réponses.

Vos réponses seront combinées avec celles des autres élèves. Seuls les résumés des informations seront partagés et retournés à l'école et au département de l'éducation, et toutes les réponses seront anonymes. Par conséquent, veuillez ne pas inscrire votre nom sur aucune partie de ce questionnaire.

Merci !

Quel est votre sexe?	<i>1=mâle; 2=femelle</i>
Quel âge avez-vous?	<i>Veillez donner l'âge numériquement</i>
Dans quelle classe êtes-vous?	<i>Veillez donner la classe numériquement</i>

## SECTION A1—RISQUES

Quelle est la prévalence des risques suivants dans votre foyer, à l'école, dans la communauté ou dans le quartier ? Encercler une réponse pour chaque déclaration.					
	1. Néant	2. Faible	3. Relative	4. Fréquente	5. Forte
1. quelqu'un vend de la drogue	1	2	3	4	5
2. quelqu'un vole	1	2	3	4	5
3. des relations sexuelles forcées	1	2	3	4	5
4. quelqu'un frappe une autre personne de façon violente	1	2	3	4	5
5. les jeunes et les enfants sont battus par leurs parents	1	2	3	4	5
6. les couples se disputent en se hurlant	1	2	3	4	5
7. quelqu'un est mort à cause d'une fusillade ou une agression à coup de couteau	1	2	3	4	5
8. punition corporelle de la part des enseignants	1	2	3	4	5
9. menacé pour récupérer de l'argent	1	2	3	4	5
10. les gens qui ont été volés	1	2	3	4	5
11. les jeunes ne peuvent pas entrer à l'école sans uniforme scolaire	1	2	3	4	5
12. [insérer risque ici]	1	2	3	4	5
13. [insérer risque ici]	1	2	3	4	5
14. [insérer risque ici]	1	2	3	4	5
15. [insérer risque ici]	1	2	3	4	5
16. [insérer risque ici]	1	2	3	4	5
17. [insérer risque ici]	1	2	3	4	5
18. [insérer risque ici]	1	2	3	4	5
19. [insérer risque ici]	1	2	3	4	5
20. [insérer risque ici]	1	2	3	4	5

**NOTE :** Les ressources ci-dessus ne sont que des exemples, car ils doivent être développés pour chaque contexte selon la phase qualitative du processus RES-360°.



## SECTION A2—LIEU DE LOCALISATION DES RISQUES

Où rencontrez-vous ces risques?			
	1. A l'école	2. A la maison	3. Dans la rue
1. quelqu'un vend de la drogue	1	2	3
2. quelqu'un vole	1	2	3
3. des relations sexuelles forcées	1	2	3
4. quelqu'un frappe une autre de façon violente	1	2	3
5. les jeunes et les enfants sont battus par leurs parents	1	2	3
6. les couples se sont disputés en hurlant	1	2	3
7. quelqu'un est mort à cause d'une fusillade ou une agression à coup de couteau	1	2	3
8. punition corporelle de la part des enseignants	1	2	3
9. menacé pour récupérer de l'argent	1	2	3
10. les gens qui ont été volés	1	2	3
11. les jeunes ne peuvent pas entrer à l'école sans uniforme scolaire	1	2	3
12. [insérer risque ici]	1	2	3
13. [insérer risque ici]	1	2	3
14. [insérer risque ici]	1	2	3
15. [insérer risque ici]	1	2	3
16. [insérer risque ici]	1	2	3
17. [insérer risque ici]	1	2	3
18. [insérer risque ici]	1	2	3
19. [insérer risque ici]	1	2	3
20. [insérer risque ici]	1	2	3

**NOTE :** Les ressources ci-dessus ne sont que des exemples, car ils doivent être développés pour chaque contexte selon la phase qualitative du processus RES-360°.

## SECTION B1—ACTIFS

A partir de la liste suivante de facteurs positifs dans votre domicile, votre école et votre communauté, veuillez indiquer l'importance que revêtent ces éléments pour vous, et la fréquence avec laquelle ils se produisent ou à laquelle vous y avez accès.

Ressources de l'école et de la communauté	Quelle importance revêtent-elles pour vous?				
	1. Aucune importance	2. Peu d'importance	3. Importance relative	4. Importance	5. Très grande importance
1. l'association des parents et le conseil scolaire sont engagés dans les réparations, le fournissement des matériels et la mise en place des activités périscolaires.	1	2	3	4	5
2. les enseignants renforcent les maths et l'espagnol	1	2	3	4	5
3. disponibilité des livres et des cahiers pour ramener à la maison	1	2	3	4	5
4. repas à l'école gratuit	1	2	3	4	5
5. activités sur les droits de l'homme et la citoyenneté donnés par les ONG et l'église	1	2	3	4	5
6. programmes en matière de prévention des drogues par la police	1	2	3	4	5
7. les mères assistent à l'école en matière de sécurité	1	2	3	4	5
8. Plusieurs professeurs prennent du temps pour conseiller les élèves après la journée scolaire	1	2	3	4	5
9. surveillance du comportement des élèves et rapportage de ceci aux parents	1	2	3	4	5
10. disponibilité des conseillers et psychologues à l'école	1	2	3	4	5
11. les élèves aiment prendre leurs propres décisions	1	2	3	4	5
12. [insérer actif ici]	1	2	3	4	5
13. [insérer actif ici]	1	2	3	4	5
14. [insérer actif ici]	1	2	3	4	5
15. [insérer actif ici]	1	2	3	4	5
16. [insérer actif ici]	1	2	3	4	5
17. [insérer actif ici]	1	2	3	4	5
18. [insérer actif ici]	1	2	3	4	5
19. [insérer actif ici]	1	2	3	4	5
20. [insérer actif ici]	1	2	3	4	5

## SECTION B2—DISPONIBILITES DES ACTIFS

Ressources de l'école et de la communauté	Quelle est la fréquence de l'occurrence				
	1. Jamais	2. Rarement	3. Parfois	4. Beaucoup	5. Toujours
1. l'association des parents et le conseil scolaire sont engagés dans les réparations, le fournissement des matériels et la mise en place	1	2	3	4	5
2. les enseignants renforcent les maths et l'espagnol	1	2	3	4	5
3. disponibilité des livres et des cahiers pour ramener à la maison	1	2	3	4	5
4. repas à l'école gratuit	1	2	3	4	5
5. activités sur les droits de l'homme et la citoyenneté donnés par les ONG et l'église	1	2	3	4	5
6. programmes en matière de prévention des drogues par la police	1	2	3	4	5
7. les mères assistent à l'école en matière de sécurité	1	2	3	4	5
8. plusieurs professeurs prennent du temps pour conseiller les élèves après la journée scolaire	1	2	3	4	5
9. surveillance du comportement des élèves et rapportage de ceci aux parents	1	2	3	4	5
10. disponibilité des conseillers et psychologues à l'école	1	2	3	4	5
11. les élèves aiment prendre leurs propres décisions	1	2	3	4	5
12. [insérer actif ici]	1	2	3	4	5
13. [insérer actif ici]	1	2	3	4	5
14. [insérer actif ici]	1	2	3	4	5
15. [insérer actif ici]	1	2	3	4	5
16. [insérer actif ici]	1	2	3	4	5
17. [insérer actif ici]	1	2	3	4	5
18. [insérer actif ici]	1	2	3	4	5
19. [insérer actif ici]	1	2	3	4	5
20. [insérer actif ici]	1	2	3	4	5

**NOTE :** Les ressources ci-dessus ne sont que des exemples, car ils doivent être développés pour chaque contexte selon la phase qualitative du processus RES-360°.

## ANNEXE G: FICHIERS SYNTAXE SPSS

Les trois fichiers syntaxe suivants sont utilisés pour la notation et l'analyse des données contenues dans la base de données SPSS. Les versions électroniques sont disponibles dans la base de données SPSS.

BROUILLETON

# Syntaxe Notation pour Analyse de l'exposition aux risques

## Fiche 1

RECODE A1a (SYSMIS=99) (1=1) (2=1) (3=2) (4=3) (5=3) (ELSE=Copy) INTO A1a\_exp.

VARIABLE LABELS A1a\_exp 'A1a\_exp: Insert risk here'.

EXECUTE.

RECODE A2a (SYSMIS=99) (1=1) (2=1) (3=2) (4=3) (5=3) (ELSE=Copy) INTO A2a\_exp.

VARIABLE LABELS A2a\_exp 'A2a\_exp: Insert risk here'.

EXECUTE.

RECODE A3a (SYSMIS=99) (1=1) (2=1) (3=2) (4=3) (5=3) (ELSE=Copy) INTO A3a\_exp.

VARIABLE LABELS A3a\_exp 'A3a\_exp: Insert risk here'.

EXECUTE.

RECODE A4a (SYSMIS=99) (1=1) (2=1) (3=2) (4=3) (5=3) (ELSE=Copy) INTO A4a\_exp.

VARIABLE LABELS A4a\_exp 'A4a\_exp: Insert risk here'.

EXECUTE.

RECODE A5a (SYSMIS=99) (1=1) (2=1) (3=2) (4=3) (5=3) (ELSE=Copy) INTO A5a\_exp.

VARIABLE LABELS A5a\_exp 'A5a\_exp: Insert risk here'.

EXECUTE.

RECODE A6a (SYSMIS=99) (1=1) (2=1) (3=2) (4=3) (5=3) (ELSE=Copy) INTO A6a\_exp.

VARIABLE LABELS A6a\_exp 'A6a\_exp: Insert risk here'.

EXECUTE.

RECODE A7a (SYSMIS=99) (1=1) (2=1) (3=2) (4=3) (5=3) (ELSE=Copy) INTO A7a\_exp.

VARIABLE LABELS A7a\_exp 'A7a\_exp: Insert risk here'.

EXECUTE.

RECODE A8a (SYSMIS=99) (1=1) (2=1) (3=2) (4=3) (5=3) (ELSE=Copy) INTO A8a\_exp.

VARIABLE LABELS A8a\_exp 'A8a\_exp: Insert risk here'.

EXECUTE.

RECODE A9a (SYSMIS=99) (1=1) (2=1) (3=2) (4=3) (5=3) (ELSE=Copy) INTO A9a\_exp.

VARIABLE LABELS A9a\_exp 'A9a\_exp: Insert risk here'.

EXECUTE.

RECODE A10a (SYSMIS=99) (1=1) (2=1) (3=2) (4=3) (5=3) (ELSE=Copy) INTO A10a\_exp.

VARIABLE LABELS A10a\_exp 'A10a\_exp: Insert risk here'.

EXECUTE.

RECODE A11a (SYSMIS=99) (1=1) (2=1) (3=2) (4=3) (5=3) (ELSE=Copy) INTO A11a\_exp.

VARIABLE LABELS A11a\_exp 'A11a\_exp: Insert risk here'.

EXECUTE.

RECODE A12a (SYSMIS=99) (1=1) (2=1) (3=2) (4=3) (5=3) (ELSE=Copy) INTO A12a\_exp.

VARIABLE LABELS A12a\_exp 'A12a\_exp: Insert risk here'.

EXECUTE.

RECODE A13a (SYSMIS=99) (1=1) (2=1) (3=2) (4=3) (5=3) (ELSE=Copy) INTO A13a\_exp.

VARIABLE LABELS A13a\_exp 'A13a\_exp: Insert risk here'.

EXECUTE.

RECODE A14a (SYSMIS=99) (1=1) (2=1) (3=2) (4=3) (5=3) (ELSE=Copy) INTO A14a\_exp.

VARIABLE LABELS A14a\_exp 'A14a\_exp: Insert risk here'.

EXECUTE.

```

RECODE A15a (SYSMIS=99) (1=1) (2=1) (3=2) (4=3) (5=3) (ELSE=Copy) INTO A15a_exp.
VARIABLE LABELS A15a_exp 'A15a_exp: Insert risk here'.
EXECUTE.
RECODE A16a (SYSMIS=99) (1=1) (2=1) (3=2) (4=3) (5=3) (ELSE=Copy) INTO A16a_exp.
VARIABLE LABELS A16a_exp 'A16a_exp: Insert risk here'.
EXECUTE.
RECODE A17a (SYSMIS=99) (1=1) (2=1) (3=2) (4=3) (5=3) (ELSE=Copy) INTO A17a_exp.
VARIABLE LABELS A17a_exp 'A17a_exp: Insert risk here'.
EXECUTE.
RECODE A18a (SYSMIS=99) (1=1) (2=1) (3=2) (4=3) (5=3) (ELSE=Copy) INTO A18a_exp.
VARIABLE LABELS A18a_exp 'A18a_exp: Insert risk here'.
EXECUTE.
RECODE A19a (SYSMIS=99) (1=1) (2=1) (3=2) (4=3) (5=3) (ELSE=Copy) INTO A19a_exp.
VARIABLE LABELS A19a_exp 'A19a_exp: Insert risk here'.
EXECUTE.
RECODE A20a (SYSMIS=99) (1=1) (2=1) (3=2) (4=3) (5=3) (ELSE=Copy) INTO A20a_exp.
VARIABLE LABELS A20a_exp 'A20a_exp: Insert risk here'.
EXECUTE.

```

```

USE ALL.
COMPUTE filter_$=(PartGrp = 1).
VARIABLE LABEL filter_$ 'PartGrp = 1 (FILTER)'.
VALUE LABELS filter_$ 0 'Not Selected' 1 'Selected'.
FORMAT filter_$ (f1.0).
FILTER BY filter_$.
EXECUTE.

```

```

FREQUENCIES VARIABLES=A1a_exp A2a_exp A3a_exp A4a_exp A5a_exp A6a_exp A7a_exp
A8a_exp A9a_exp
A10a_exp A11a_exp A12a_exp A13a_exp A14a_exp A15a_exp A16a_exp A17a_exp A18a_exp
A19a_exp A20a_exp
/BARCHART FREQ
/ORDER=ANALYSIS.

```

```

USE ALL.
COMPUTE filter_$=(PartGrp = 2).
VARIABLE LABEL filter_$ 'PartGrp = 2 (FILTER)'.
VALUE LABELS filter_$ 0 'Not Selected' 1 'Selected'.
FORMAT filter_$ (f1.0).
FILTER BY filter_$.
EXECUTE.

```

```

FREQUENCIES VARIABLES=A1a_exp A2a_exp A3a_exp A4a_exp A5a_exp A6a_exp A7a_exp
A8a_exp A9a_exp
A10a_exp A11a_exp A12a_exp A13a_exp A14a_exp A15a_exp A16a_exp A17a_exp A18a_exp

```

```
A19a_exp A20a_exp  
/BARCHART FREQ  
/ORDER=ANALYSIS.
```

```
USE ALL.  
COMPUTE filter_$=(PartGrp = 3).  
VARIABLE LABEL filter_$ 'PartGrp = 3 (FILTER)'.  
VALUE LABELS filter_$ 0 'Not Selected' 1 'Selected'.  
FORMAT filter_$ (f1.0).  
FILTER BY filter_$.  
EXECUTE.
```

```
FREQUENCIES VARIABLES=A1a_exp A2a_exp A3a_exp A4a_exp A5a_exp A6a_exp A7a_exp  
A8a_exp A9a_exp  
A10a_exp A11a_exp A12a_exp A13a_exp A14a_exp A15a_exp A16a_exp A17a_exp A18a_exp  
A19a_exp A20a_exp  
/BARCHART FREQ  
/ORDER=ANALYSIS.
```

```
USE ALL.  
COMPUTE filter_$=(PartGrp = 4).  
VARIABLE LABEL filter_$ 'PartGrp = 4 (FILTER)'.  
VALUE LABELS filter_$ 0 'Not Selected' 1 'Selected'.  
FORMAT filter_$ (f1.0).  
FILTER BY filter_$.  
EXECUTE.
```

```
FREQUENCIES VARIABLES=A1a_exp A2a_exp A3a_exp A4a_exp A5a_exp A6a_exp A7a_exp  
A8a_exp A9a_exp  
A10a_exp A11a_exp A12a_exp A13a_exp A14a_exp A15a_exp A16a_exp A17a_exp A18a_exp  
A19a_exp A20a_exp  
/BARCHART FREQ  
/ORDER=ANALYSIS.
```

## Syntaxe Notation pour Analyse de l'exposition aux risques Fiche 2

```
USE ALL.  
COMPUTE filter_$=(PartGrp = 1).  
VARIABLE LABEL filter_$ 'PartGrp = 1 (FILTER)'.  
VALUE LABELS filter_$ 0 'Not Selected' 1 'Selected'.  
FORMAT filter_$ (f1.0).  
FILTER BY filter_$.  
EXECUTE.
```

```
FREQUENCIES VARIABLES= *Enter variable names here, separating each one with a space*  
/BARCHART FREQ  
/ORDER=ANALYSIS.
```

```
FREQUENCIES VARIABLES= A2b A2c A2d A3b A3c A3d A4b A4c A4d  
A5b A5c A5d A7b A7c A7d A12b A12c A12d  
/BARCHART FREQ  
/ORDER=ANALYSIS.
```



# Syntaxe Notation pour Analyse de la prévalence et l'importance

## Fiche 1

RECODE B1a (SYSMIS=99) (1=1) (2=1) (3=2) (4=3) (5=3) (ELSE=Copy) INTO B1aImport.  
VARIABLE LABELS B1aImport 'Insert asset here'.  
EXECUTE.

RECODE B2a (SYSMIS=99) (1=1) (2=1) (3=2) (4=3) (5=3) (ELSE=Copy) INTO B2aImport.  
VARIABLE LABELS B2aImport 'Insert asset here'.  
EXECUTE.

RECODE B3a (SYSMIS=99) (1=1) (2=1) (3=2) (4=3) (5=3) (ELSE=Copy) INTO B3aImport.  
VARIABLE LABELS B3aImport 'Insert asset here'.  
EXECUTE.

RECODE B4a (SYSMIS=99) (1=1) (2=1) (3=2) (4=3) (5=3) (ELSE=Copy) INTO B4aImport.  
VARIABLE LABELS B4aImport 'Insert asset here'.  
EXECUTE.

RECODE B5a (SYSMIS=99) (1=1) (2=1) (3=2) (4=3) (5=3) (ELSE=Copy) INTO B5aImport.  
VARIABLE LABELS B5aImport 'Insert asset here'.  
EXECUTE.

RECODE B6a (SYSMIS=99) (1=1) (2=1) (3=2) (4=3) (5=3) (ELSE=Copy) INTO B6aImport.  
VARIABLE LABELS B6aImport 'Insert asset here'.  
EXECUTE.

RECODE B7a (SYSMIS=99) (1=1) (2=1) (3=2) (4=3) (5=3) (ELSE=Copy) INTO B7aImport.  
VARIABLE LABELS B7aImport 'Insert asset here'.  
EXECUTE.

RECODE B8a (SYSMIS=99) (1=1) (2=1) (3=2) (4=3) (5=3) (ELSE=Copy) INTO B8aImport.  
VARIABLE LABELS B8aImport 'Insert asset here'.  
EXECUTE.

RECODE B9a (SYSMIS=99) (1=1) (2=1) (3=2) (4=3) (5=3) (ELSE=Copy) INTO B9aImport.  
VARIABLE LABELS B9aImport 'Insert asset here'.  
EXECUTE.

RECODE B10a (SYSMIS=99) (1=1) (2=1) (3=2) (4=3) (5=3) (ELSE=Copy) INTO B10aImport.  
VARIABLE LABELS B10aImport 'Insert asset here'.  
EXECUTE.

RECODE B11a (SYSMIS=99) (1=1) (2=1) (3=2) (4=3) (5=3) (ELSE=Copy) INTO B11aImport.  
VARIABLE LABELS B11aImport 'Insert asset here'.  
EXECUTE.

RECODE B12a (SYSMIS=99) (1=1) (2=1) (3=2) (4=3) (5=3) (ELSE=Copy) INTO B12aImport.  
VARIABLE LABELS B12aImport 'Insert asset here'.  
EXECUTE.

RECODE B13a (SYSMIS=99) (1=1) (2=1) (3=2) (4=3) (5=3) (ELSE=Copy) INTO B13aImport.  
VARIABLE LABELS B13aImport 'Insert asset here'.  
EXECUTE.

RECODE B14a (SYSMIS=99) (1=1) (2=1) (3=2) (4=3) (5=3) (ELSE=Copy) INTO B14aImport.  
VARIABLE LABELS B14aImport 'Insert asset here'.  
EXECUTE.

```

RECODE B15a (SYSMIS=99) (1=1) (2=1) (3=2) (4=3) (5=3) (ELSE=Copy) INTO B15almpport.
VARIABLE LABELS B15almpport 'Insert asset here'.
EXECUTE.
RECODE B16a (SYSMIS=99) (1=1) (2=1) (3=2) (4=3) (5=3) (ELSE=Copy) INTO B16almpport.
VARIABLE LABELS B16almpport 'Insert asset here'.
EXECUTE.
RECODE B17a (SYSMIS=99) (1=1) (2=1) (3=2) (4=3) (5=3) (ELSE=Copy) INTO B17almpport.
VARIABLE LABELS B17almpport 'Insert asset here'.
EXECUTE.
RECODE B18a (SYSMIS=99) (1=1) (2=1) (3=2) (4=3) (5=3) (ELSE=Copy) INTO B18almpport.
VARIABLE LABELS B18almpport 'Insert asset here'.
EXECUTE.
RECODE B19a (SYSMIS=99) (1=1) (2=1) (3=2) (4=3) (5=3) (ELSE=Copy) INTO B19almpport.
VARIABLE LABELS B19almpport 'Insert asset here'.
EXECUTE.
RECODE B20a (SYSMIS=99) (1=1) (2=1) (3=2) (4=3) (5=3) (ELSE=Copy) INTO B20almpport.
VARIABLE LABELS B20almpport 'Insert asset here'.
EXECUTE.

```

```

USE ALL.
COMPUTE filter_$(PartGrp = 1).
VARIABLE LABEL filter_$(PartGrp = 1 (FILTER)).
VALUE LABELS filter_$(0 'Not Selected' 1 'Selected').
FORMAT filter_$(f1.0).
FILTER BY filter_$.
EXECUTE.

```

```

FREQUENCIES VARIABLES=B1almpport B2almpport B3almpport B4almpport B5almpport B6almpport
B7almpport B8almpport B9almpport B10almpport B11almpport B12almpport B13almpport B14almpport
B15almpport B16almpport B17almpport B18almpport B19almpport B20almpport
/ORDER=ANALYSIS.

```

```

USE ALL.
COMPUTE filter_$(PartGrp = 2).
VARIABLE LABEL filter_$(PartGrp = 2 (FILTER)).
VALUE LABELS filter_$(0 'Not Selected' 1 'Selected').
FORMAT filter_$(f1.0).
FILTER BY filter_$.
EXECUTE.

```

```

FREQUENCIES VARIABLES=B1almpport B2almpport B3almpport B4almpport B5almpport B6almpport
B7almpport B8almpport B9almpport B10almpport B11almpport B12almpport B13almpport B14almpport
B15almpport B16almpport B17almpport B18almpport B19almpport B20almpport
/ORDER=ANALYSIS.

```

USE ALL.  
COMPUTE filter\_\$(PartGrp = 3).  
VARIABLE LABEL filter\_\$(PartGrp = 3 (FILTER)).  
VALUE LABELS filter\_\$(0 'Not Selected' 1 'Selected').  
FORMAT filter\_\$(f1.0).  
FILTER BY filter\_\$.  
EXECUTE.

FREQUENCIES VARIABLES=B1almpport B2almpport B3almpport B4almpport B5almpport B6almpport  
B7almpport B8almpport B9almpport B10almpport B11almpport B12almpport B13almpport B14almpport  
B15almpport B16almpport B17almpport B18almpport B19almpport B20almpport  
/ORDER=ANALYSIS.

USE ALL.  
COMPUTE filter\_\$(PartGrp = 4).  
VARIABLE LABEL filter\_\$(PartGrp = 4 (FILTER)).  
VALUE LABELS filter\_\$(0 'Not Selected' 1 'Selected').  
FORMAT filter\_\$(f1.0).  
FILTER BY filter\_\$.  
EXECUTE.

FREQUENCIES VARIABLES=B1almpport B2almpport B3almpport B4almpport B5almpport B6almpport  
B7almpport B8almpport B9almpport B10almpport B11almpport B12almpport B13almpport B14almpport  
B15almpport B16almpport B17almpport B18almpport B19almpport B20almpport  
/ORDER=ANALYSIS.

BROUILLON

## Syntaxe Notation pour Analyse de la prévalence et l'importance Fiche 2

```
USE ALL.  
COMPUTE filter_$=(PartGrp = 1).  
VARIABLE LABEL filter_$ 'PartGrp = 1 (FILTER)'.  
VALUE LABELS filter_$ 0 'Not Selected' 1 'Selected'.  
FORMAT filter_$ (f1.0).  
FILTER BY filter_$.  
EXECUTE.
```

```
FREQUENCIES VARIABLES=B1b B2b B3b B4b B5b B6b B7b B8b B9b B10b B11b B12b B13b B14b  
B15b B16b B17b B18b B19b B20b  
/ORDER=ANALYSIS.
```

# ANNEXE H:

## DIRECTIVES D'ANALYSE DES DONNEES QUANTITATIVES

### A1.1: Identification des risques critiques

1. Exécuter la “Syntaxe Notation et Analyse de l’Exposition aux Risques Fichier 1”. Celle-ci reprend les codes des réponses des participants, en les modifiant d’une échelle à 5 points (Pas du tout ; Un peu ; Quelque peu ; Souvent ; Beaucoup) en une échelle à 3 points (Pas du tout / Un peu ; Quelque Peu ; Souvent/Beaucoup).

Elle permet aux participants de répondre sur une échelle de 5 points, avec plus d’exactitude à capturer la variance à partir des expériences des autres. En convertissant les réponses au moyen d’une échelle de 3 points, elle rationalise les données pour interpréter le taux élevé, moyen et faible d’approbation par rapport à l’article en question.

La syntaxe va également produire une analyse de la fréquence de la façon dont les participants ont répondu aux risques énumérés. Les résultats seront regroupés par type de participant (étudiant, parent, enseignant et personnel administratif).

2. Ouvrir une nouvelle feuille de calcul MS Excel.
3. Faire un clic droit sur l’onglet du bas et sélectionner ‘Renommer’. Nommez le premier tableur ‘Risques Communautaires et Nationaux’.
4. Dans la feuille de calcul, nommez les trois premières colonnes : “Risque” “Article #” “Variable”. Puis nommez les colonnes D et E «Étudiants»; les colonnes F et G «Parents»; les colonnes H et I “Enseignants” ; et les “colonnes J et K “Administrateurs Scolaires”.
5. Dans les cellules en dessous d’étudiants, parents, enseignants et administrateurs scolaires, nommez les colonnes “Risque critique” et “Risque latent”.
6. Dressez la liste de tous les risques mentionnés dans le questionnaire RES-360° dans la colonne nommée “Variable” (à partir de la ligne 3). Indiquez le numéro de la question telle qu’elle apparaît dans le questionnaire, dans la colonne intitulée “Article #”. Enfin, dans la colonne intitulée “Risque”, indiquez si le risque a été identifié au niveau national (NN) ou au niveau communautaire (NC).

Risk Item # Variable	Students		Parents		Teachers		School Administrators	
	Critical Risk	Latent Risk	Critical Risk	Latent Risk	Critical Risk	Latent Risk	Critical Risk	Latent Risk
1 Admitting Negative Models	34.8	25.3	33.3	0	28.6	42.9	100	0
2 Armed people on the street	30	31.1	0	20	14.3	14.3	50	50
3 Students with Large Amounts of Money	21.1	13.3	28.6	28.6	57.1	14.3	50	50
4 Small Children Running Errands for Criminals	10	25.6	0	0	14.3	28.6	0	0
5 Teachers and Parents Poor Relations	8	14.9	14.3	0	14.3	0	50	0
6 Physical Punishment of Students								
7 Teachers Being Extortioned and Threatened	16.7	14.4	50	16.7	28.6	14.3	50	50
8 Extension to Pass Thru/Use Public Areas	46.7	30	42.9	57.1	42.9	42.9	33.3	66.7
9 Skipping School During School Hours	20.2	22.5	14.3	0	42.9	14.3	50	50
10 Skipping School to Commit Crimes								
11 School Gang Recruitment in Schools	15.4	18.7	14.3	28.6	14.3	42.9	0	100
12 Parents Forcing Kids Out of School (Due to Grade Repeating)	18.7	22	20	20	28.6	28.6	0	100
13 Lack of School Morning Shifts	20.7	17.2	37.5	12.5	16.7	33.3	50	0
14 Students forced to sell drugs	24.7	12.9	0	16.7	51.7	14.3	100	0
15 Parents Forcing Kids Out of School (Due to Danger/Insecurity)	14.9	19.5	33.3	16.7	14.3	28.6	50	50
16 Selling Drugs	35.6	23.3	62.5	0	57.1	14.3	0	100

7. Utilisant le résultat SPSS, inscrire les montants dans la colonne pourcentage valable ; pour l'option de réponse 3, chaque variable dans la colonne de risque critique correspondantes et la ligne de la feuille de calcul Excel. Inscrive les montants de la colonne pourcentage ; pour l'option de réponse 2, chaque variable dans la colonne de risque latent correspondante et la ligne de la feuille de calcul Excel.

	Frequency	Percent	Valid Percent	Observed Percent
100	20	10.0	20.0	20.0
200	20	10.0	20.0	20.0
300	20	10.0	20.0	20.0
Total	60	30.0	100.0	100.0

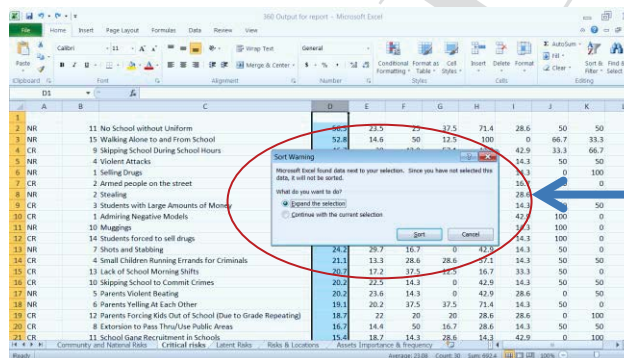
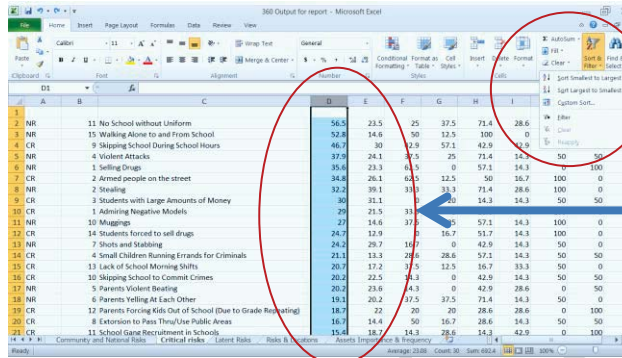
Risk Item # Variable	Students		Parents		Teachers		School Administrators	
	Critical Risk	Latent Risk	Critical Risk	Latent Risk	Critical Risk	Latent Risk	Critical Risk	Latent Risk
1 Admitting Negative Models	34.8	25.3	33.3	0	28.6	42.9	100	0
2 Armed people on the street	30	31.1	0	20	14.3	14.3	50	50
3 Students with Large Amounts of Money	21.1	13.3	28.6	28.6	57.1	14.3	50	50
4 Small Children Running Errands for Criminals	10	25.6	0	0	14.3	28.6	0	0
5 Teachers and Parents Poor Relations	8	14.9	14.3	0	14.3	0	50	0
6 Physical Punishment of Students								
7 Teachers Being Extortioned and Threatened	16.7	14.4	50	16.7	28.6	14.3	50	50
8 Extension to Pass Thru/Use Public Areas	46.7	30	42.9	57.1	42.9	42.9	33.3	66.7
9 Skipping School During School Hours	20.2	22.5	14.3	0	42.9	14.3	50	50
10 Skipping School to Commit Crimes								
11 School Gang Recruitment in Schools	15.4	18.7	14.3	28.6	14.3	42.9	0	100
12 Parents Forcing Kids Out of School (Due to Grade Repeating)	18.7	22	20	20	28.6	28.6	0	100
13 Lack of School Morning Shifts	20.7	17.2	37.5	12.5	16.7	33.3	50	0
14 Students forced to sell drugs	24.7	12.9	0	16.7	51.7	14.3	100	0
15 Parents Forcing Kids Out of School (Due to Danger/Insecurity)	14.9	19.5	33.3	16.7	14.3	28.6	50	50
16 Selling Drugs	35.6	23.3	62.5	0	57.1	14.3	0	100

8. Copiez tout le contenu de la feuille de calcul et collez-le dans une nouvelle feuille appelée «Risques critiques».

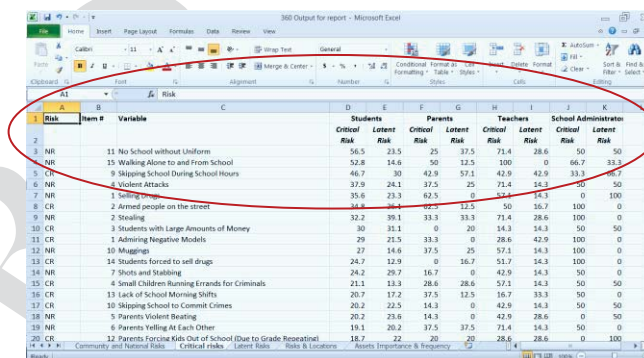
Sélectionnez les deux lignes supérieures et les supprimer.

Mettez en relief la colonne D (la colonne qui a été préalablement nommée «Risques Critiques Étudiants»). Dans la barre des tâches, cliquez sur «Trier et filtrer» et sélectionner

«Trier plus grand au plus petit». Un message «Trier» va apparaître à l'écran. Sélectionnez «Développer la sélection» et cliquez sur «Tri». Toutes les données contenues dans la feuille de calcul doivent maintenant être triées en fonction du pourcentage de calcul de la fréquence d'étudiants, du plus grand au plus petit. En regardant les chiffres dans la colonne «Article #», on se rendra compte rapidement si l'opération a été effectuée correctement ou non. Les numéros ne doivent plus être dans l'ordre chronologique.



9. Insérez deux lignes en haut de la feuille de calcul et recollez les en-têtes de la colonne.



10. Surlignez les cinq principaux risques critiques identifiés par les étudiants. Examinez la colonne risque critique pour les parents, les enseignants et les directeurs d'école, et mettez en évidence leurs cinq premiers risques. On remarquera que les risques critiques identifiés par les parents, les enseignants et les administrateurs scolaires ne sont pas en ordre chronologique.

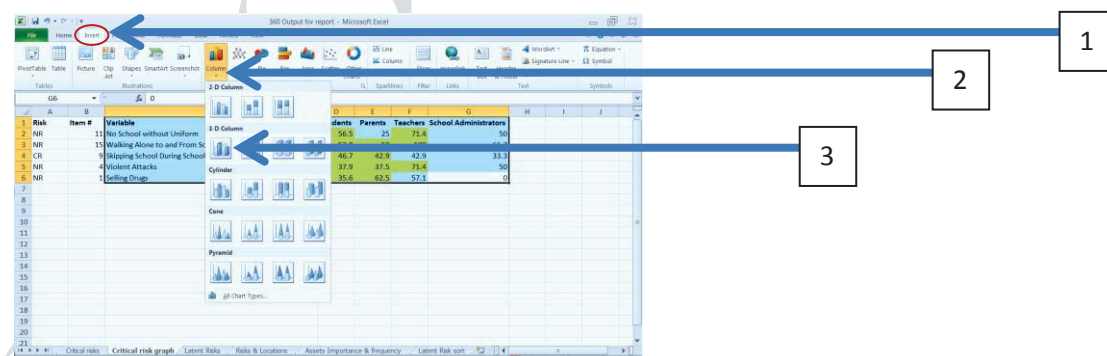
Risk	Item #	Variable	Students		Parents		Teachers		School Administrators	
			Critical Risk	Latent Risk	Critical Risk	Latent Risk	Critical Risk	Latent Risk	Critical Risk	Latent Risk
NR	11	No School without Uniform	56.5	23.5	25	37.5	71.4	28.6	50	50
NR	15	Walking Alone to and From School	52.8	14.4	50	12.5	100	0	66.7	33.3
CR	9	Skipping School During School Hours	46.7	30	42.9	57.1	42.9	42.9	33.3	66.7
NR	4	Violent Attacks	37.9	24.1	37.5	20	71.4	14.3	50	50
NR	1	Selling Drugs	35.6	23.3	62.5	0	57.1	14.3	0	100

11. Copiez et collez les lignes avec les noms de colonnes et les données des cinq principaux risques critiques pour les étudiants dans une nouvelle feuille de calcul intitulée «Graphique de risque critique». Supprimez les colonnes des risques latents pour chacun des quatre groupes et la deuxième ligne (la ligne qui contient les noms de colonne “risques critiques” et “risques latents”). La feuille de calcul devrait ressembler à celle ci-dessous.

Sélectionnez le contenu des colonnes intitulées «Variable», «Étudiants», «Parents», «Enseignants », et «Administrateurs scolaires».

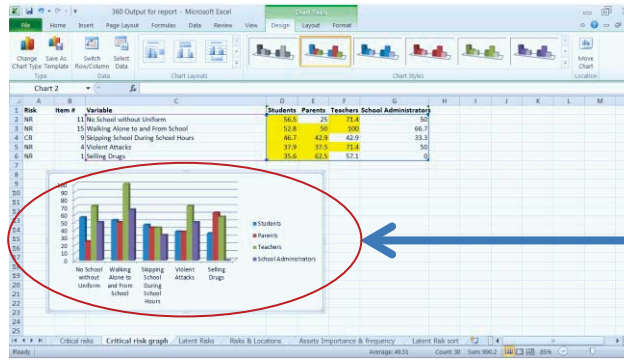
Risk	Item #	Variable	Students	Parents	Teachers	School Administrators
NR	11	No School without Uniform	56.5	25	71.4	50
NR	15	Walking Alone to and From School	52.8	50	100	66.7
CR	9	Skipping School During School Hours	46.7	42.9	42.9	33.3
NR	4	Violent Attacks	37.9	37.5	71.4	50
NR	1	Selling Drugs	35.6	62.5	57.1	0

12. Dans les onglets de menu en haut de l'écran, sélectionnez “Insérer”, puis sélectionnez «Colonne 3-D » dans le menu déroulant “Colonne”.

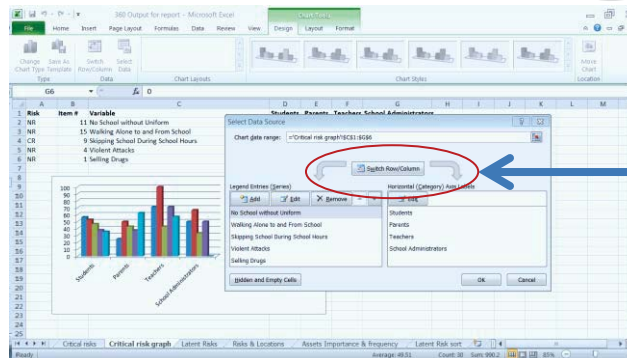


Un graphique doit s'afficher dans la feuille Excel illustrant les données pour les cinq risques prioritaires pour les étudiants, et la façon dont ils sont évalués par les Etudiants, les Parents, les Enseignants et les Administrateurs scolaires.



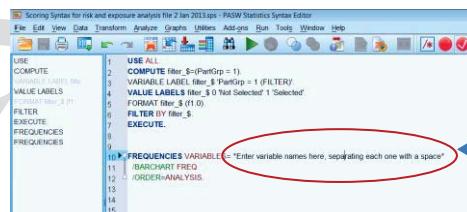


Si les cinq variables ne sont pas affichées sur le graphique, l'on se doit d'augmenter la taille de l'image graphique. Si les faisceaux de colonnes sont nommés par groupe de répondants plutôt que de risques, placez votre curseur sur le graphique, faites un clic droit sur votre souris et cliquez sur "Sélection de données". Une fenêtre de sélection de la source de données s'affiche. Cliquez sur "Changer Ligne/Colonne" et ensuite sur "OK".

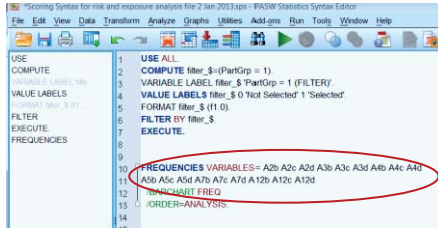


### A1.2: Identification des zones de risques critiques

1. Dans Excel, créez une liste des cinq principaux risques critiques pour chaque groupe d'acteurs dans une nouvelle feuille de calcul appelée «Lieu de Risques Critiques» (voir point 4 ci-dessous). Supprimez les éléments qui sont répétés dans les quatre groupes.
2. Entrez les numéros d'articles (par exemple le numéro de chaque question du risque tel qu'il apparaît dans la base de données SPSS) dans la «Syntaxe de Notation pour l'Analyse des Risques et de l'Exposition Fichier 2» de SPSS, en remplacement de la section \*Entrez ici les noms de variables, en les séparant d'un espace\*.



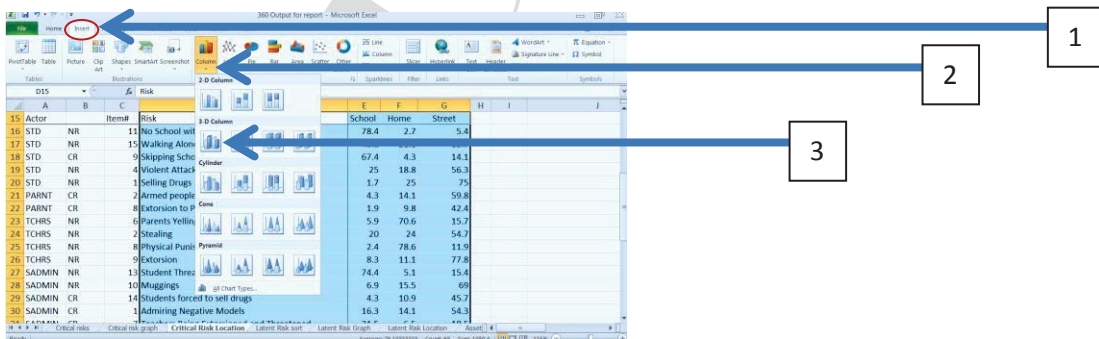
A titre d'exemple, la syntaxe devrait maintenant ressembler à ceci :



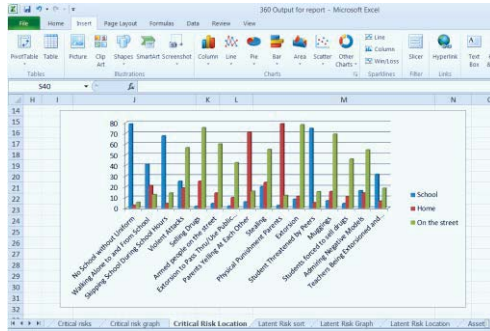
3. Exécutez “Syntaxe de notation pour l’analyse des risques et de l’exposition Fichier 2” de SPSS. La syntaxe va produire une analyse de fréquence dans un fichier de résultat de SPSS où les élèves connaissent les risques critiques identifiés par eux-mêmes ainsi que les parents, les enseignants et les administrateurs scolaires. Ces résultats SPSS ne reflètent que l’expérience des étudiants eux-mêmes.
4. Entrez les valeurs dans la colonne “Pourcentage Valide” pour «oui» dans le tableau Excel créé pour “Lieux de Risque Critique”.

Actor	Location	Item #	Risk	School	Home	Street
17	STD	NR	11 No School without Uniform	78.4	2.7	5.4
18	STD	NR	15 Walking Alone to and From School	40.8	21.1	12.7
19	STD	CR	9 Skipping School During School Hours	67.4	4.3	14.1
20	STD	NR	4 Violent Attacks	25	18.8	56.3
21	STD	NR	1 Selling Drugs	1.7	25	75
22	PARNT	CR	2 Armed people on the street	4.3	14.1	59.8
23	PARNT	CR	8 Extorsion to Pass Thru/Use Public Areas	1.9	9.8	42.4
24	TCHRS	NR	6 Parents Yelling At Each Other	5.9	70.6	15.7
25	TCHRS	NR	2 Stealing	20	24	54.7
26	TCHRS	NR	8 Physical Punishment Parents	2.4	78.6	11.9
27	TCHRS	NR	9 Extorsion	8.3	11.1	77.8
28	SADMIN	NR	13 Student Threatened by Peers	74.4	5.1	15.4
29	SADMIN	NR	10 Muggings	6.9	15.5	69
30	SADMIN	CR	14 Students forced to sell drugs	4.3	10.9	45

5. Créer un graphique à bâtons groupés de ces lieux en fonction du risque. Dans les onglets de menu en haut de l’écran, sélectionnez “Insérer”, puis sélectionnez «Colonne 3-D» dans le menu déroulant “Colonne”.



Un graphique doit apparaître dans le tableau Excel montrant d’où les étudiants connaissent les cinq risques prioritaires identifiés par les étudiants, les parents, les enseignants et l’administration scolaire.



Comme le graphique à bâtons groupés des cinq risques les plus critiques auxquels font face les jeunes, si toutes les variables ne sont pas affichées sur le graphique, vous devriez augmenter la taille du cadre graphique. Si les faisceaux de colonnes sont nommés par groupe de répondants plutôt que de risques, placez votre curseur sur le graphique, faites un clic droit sur votre souris et cliquez sur “Sélection de Données”. Une boîte de sélection de la source de données s’affiche. Cliquez sur “Changer Ligne/Colonne” et ensuite sur “OK”.

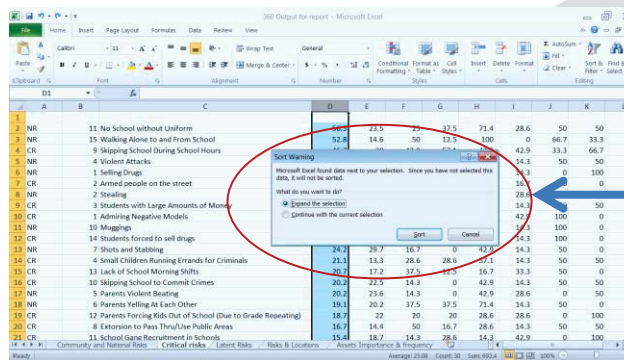
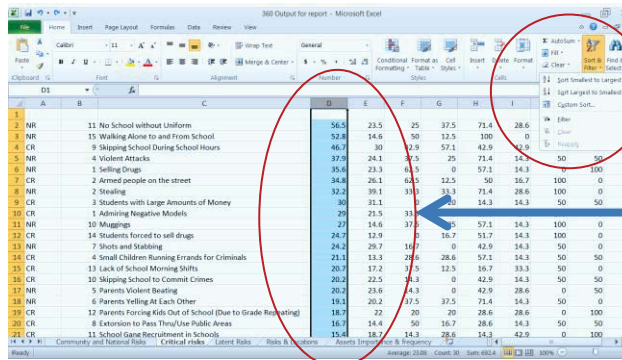
### A2.1 Identification des risques latents

1. Retourner à la feuille de calcul Excel appelée “Risques Communautaires et Nationaux”. Copiez toutes les données et collez-les dans une nouvelle feuille de calcul Excel appelée «Risques Latents». Inscrivez les montants de la colonne pourcentage valable de l’option de réponse 2 pour chaque variable dans la colonne de risque latent correspondant et la ligne de la feuille de calcul Excel. Supprimer les colonnes contenant des données sur les risques essentiels pour chacun des quatre groupes. La feuille de calcul ne doit maintenant contenir que des données sur la fréquence des risques latents, comme indiqué par les étudiants, les parents, les enseignants et les administrateurs d’école.

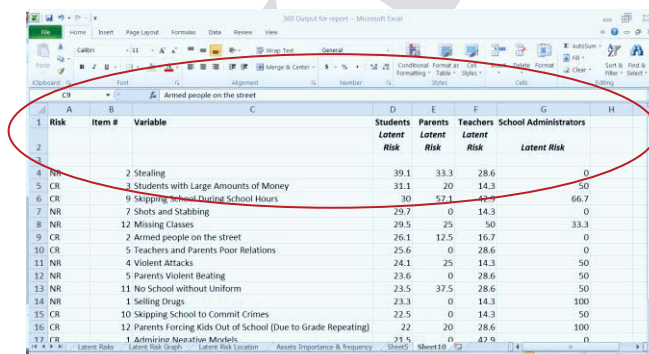
Risk	Item #	Variable	Students Latent Risk	Parents Latent Risk	Teachers Latent Risk	School Administrators Latent Risk
CR	1	Admiring Negative Models	21.5	0	42.9	0
CR	2	Armed people on the street	26.1	12.5	16.7	0
CR	3	Students with Large Amounts of Money	31.1	20	14.3	50
CR	4	Small Children Running Errands for Criminals	13.3	28.6	14.3	50
CR	5	Teachers and Parents Poor Relations	25.6	0	28.6	0
CR	6	Physical Punishment of Students	14.9	0	0	0
CR	7	Teachers Being Extortioned and Threatened	6.7	16.7	28.6	0
CR	8	Extortion to Pass Through Public Areas	14.4	16.7	14.3	50
CR	9	Skipping School During School Hours	30	57.1	42.9	66.7
CR	10	Skipping School to Commit Crimes	22.5	0	14.3	50
CR	11	School Gang Recruitment in Schools	18.7	28.6	42.9	100
CR	12	Parents Forcing Kids Out of School (Due to Grade Repeating)	32	20	28.6	100
CR	13	Lack of School Morning Shifts	17.2	12.5	33.3	0
CR	14	Students Forced to sell drugs	12.9	16.7	14.3	0
CR	15	Parents Forcing Kids Out of School (Due to Danger/Insecurity)	19.5	16.7	28.6	50
NR	1	Selling Drugs	23.3	0	14.3	100

2. Sélectionnez les deux lignes du haut et supprimez-les.

Mettez en relief la colonne D (la colonne qui a été préalablement marquée «Risques Latents Étudiants»). Dans la barre des tâches, cliquez sur «Trier et filtrer» et sélectionnez “Trier du plus grand au plus petit». Une fenêtre « Tri » apparaîtra. Sélectionnez «Développer la sélection» et cliquez sur “Tri”. Toutes les données contenues dans la feuille de calcul doivent maintenant être triées en fonction du pourcentage de calcul de la fréquence d’étudiants, du plus grand au plus petit. En regardant les chiffres dans la colonne “Article #”, on se rendra rapidement compte si l’opération a été effectuée correctement ou non. Les numéros ne doivent plus être dans l’ordre chronologique.



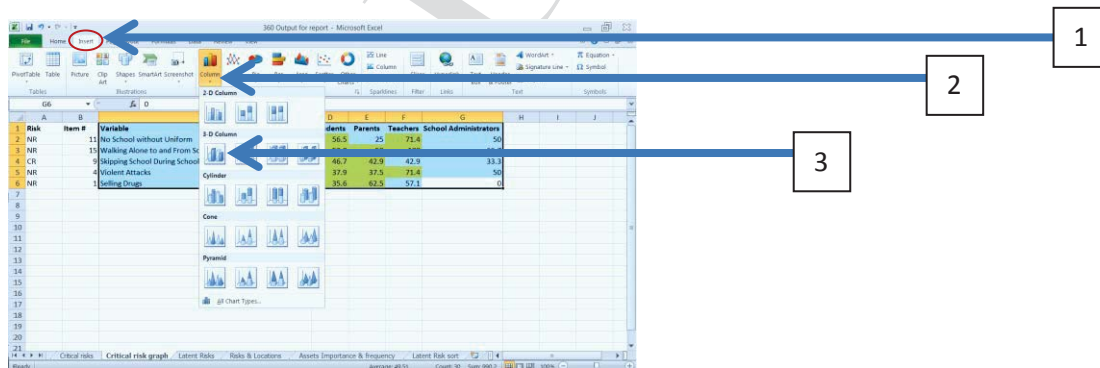
3. Insérez encore deux lignes en haut de la feuille de calcul et recollez les en-têtes de colonne.



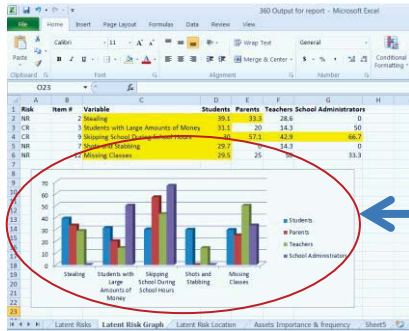
4. Mettez en relief les cinq principaux risques latents identifiés par les étudiants. Examinez la colonne risque latent pour les parents, les enseignants et les administrateurs scolaires, et mettez en évidence leurs cinq premiers risques. Vous remarquerez que les risques latents identifiés par les parents, les enseignants et les administrateurs scolaires ne sont pas dans l'ordre chronologique.

- Copiez et collez les lignes avec les noms de colonnes et les données des cinq principaux risques latents pour les étudiants dans une nouvelle feuille de calcul intitulée «Graphique des risques latents». Sélectionnez le contenu des colonnes intitulées «Variable», «Étudiants», «Parents», «Enseignants», et «Administrateurs Scolaires».

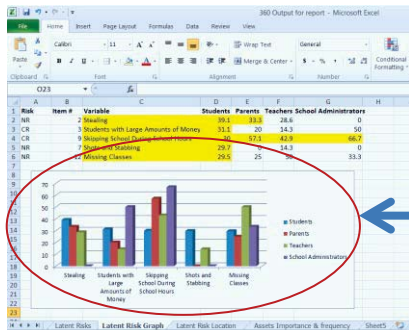
- A partir des onglets du menu en haut de l'écran, sélectionnez "Insérer", puis sélectionnez "Colonne 3-D" dans le menu déroulant "Colonne".



Un graphique devrait apparaître dans Excel représentant des données pour les cinq risques latents pour les étudiants, et la façon dont ils sont évalués par les étudiants, les parents, les enseignants et les administrateurs scolaires.

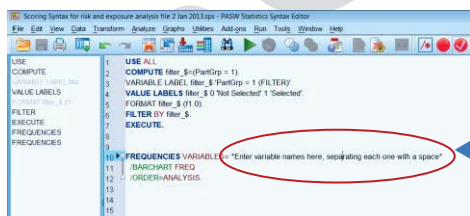


Si toutes les cinq variables ne sont pas affichées sur le graphique, vous devriez augmenter la taille du cadre graphique. Si les faisceaux de colonnes sont nommés par groupe de répondants plutôt que par risque, placez votre curseur sur le graphique, faites un clic droit sur votre souris et cliquez sur “Sélection de données”. Une boîte de sélection de la source de données s’affiche. Cliquez sur “Changer Ligne/Colonne” et ensuite sur “OK”.

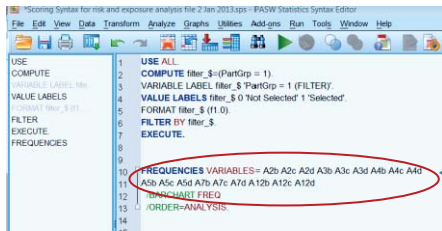


## A2.2: Identification de lieux de risques latents

1. Dans Excel, créez une liste des cinq principaux risques latents pour chaque groupe d’acteurs dans une nouvelle feuille de calcul appelée «Lieu Risque Latent» (voir point 4 ci-dessous). Supprimez les éléments qui sont répétés dans les quatre groupes.
2. Entrez les numéros des articles (c.-à-d., le numéro de chaque question sur le risque tel qu’il apparaît dans la base de données SPSS) de cette liste dans «Syntaxe de notation pour l’Analyse des risques et de l’exposition- Fiche 2” de SPSS, en remplacement de la section \*Entrez ici les noms de variables, séparant chacune d’elles d’un espace\*.



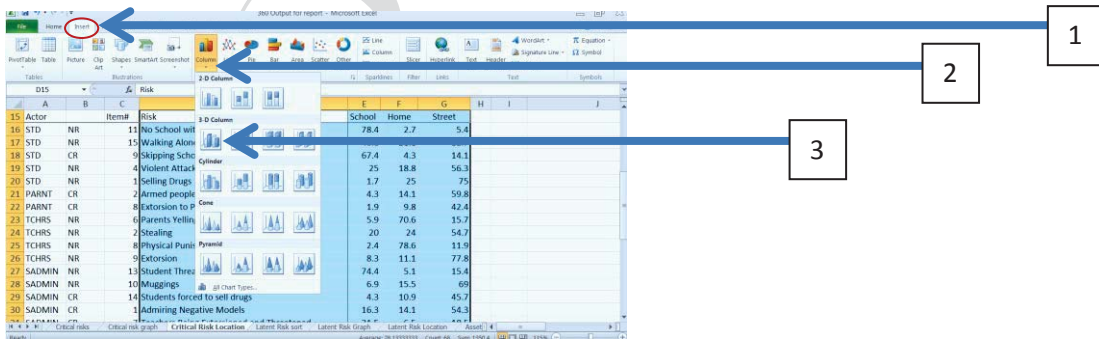
A titre d’exemple, la syntaxe devrait maintenant ressembler à ceci :



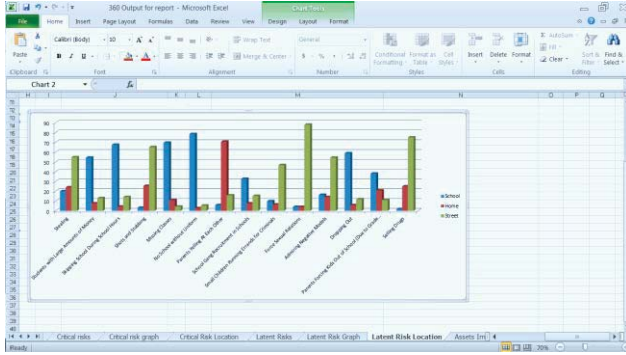
3. Exécutez le “Syntaxe de notation pour risques et analyse de l’exposition Fichier 2” de SPSS. La syntaxe va produire une analyse de fréquence dans un fichier de résultats SPSS où les élèves connaissent les risques latents identifiés par eux-mêmes ainsi que les parents, les enseignants et les Directeurs d’école. Ces résultats SPSS ne reflètent que l’expérience des étudiants eux-mêmes.
4. Entrez “oui” pour les valeurs dans le résultat “Pourcentage valide” du tableau Excel créé pour «Lieux Risques Latents”.

Actor	Location	Item #	Risk	School	Home	Street
15	STD	NR	2 Stealing	20	24	54.7
16	STD	CR	3 Students with Large Amounts of Money	54.3	7.6	13
17	STD	CR	9 Skipping School During School Hours	67.4	4.3	14.1
18	STD	NR	7 Shots and Stabbing	3.2	25.4	65.1
19	STD	NR	12 Missing Classes	69.6	10.9	4.3
20	PARNT	NR	11 No School without Uniform	78.4	2.7	5.4
21	PARNT	NR	6 Parents Yelling At Each Other	5.9	70.6	15.7
22	PARNT	CR	11 School Gang Recruitment In Schools	32.6	7.6	15.2
23	PARNT	CR	4 Small Children Running Errands for Criminals	9.8	6.5	46.7
24	TCHRS	NR	3 Force Sexual Relations	4	4	88
25	TCHRS	CR	1 Admiring Negative Models	16.3	14.1	54.3
26	SADMIN	NR	14 Dropping Out	58.8	5.9	11.8
27	SADMIN	CR	12 Parents Forcing Kids Out of School (Due to Grade Repeating)	38	20.7	10
28	SADMIN	NR	1 Selling Drugs	1.7	25	75

5. Créer un graphique à bâtons groupés de ces lieux en fonction du risque. Dans les onglets du menu en haut de l’écran, sélectionnez “Insérer”, puis sélectionnez «colonne 3-D “ sous “Colonne” du menu déroulant .



Un graphique doit apparaître dans Excel montrant l’endroit où les étudiants connaissent les cinq risques prioritaires tels identifiés par les étudiants, les parents, les enseignants et les directeurs d’école.



Comme pour les précédents graphiques à bâtons groupés, si toutes les variables ne sont pas affichées sur le graphique, vous devriez augmenter la taille du cadre du graphique. Si les colonnes sont nommées par groupe de répondants plutôt que de risques, placez votre curseur sur le graphique, appuyez sur le bouton droit de votre souris et cliquez sur “Sélection de données”. Une boîte de sélection de la source de données s’affiche. Cliquez sur “Changer Ligne/Colonne” et ensuite sur “OK”.

### B1. Identification des actifs

1. Exécutez la “Syntaxe Evaluation de la Prévalence et de l’Importance Fichier 1” de SPSS. Encore une fois, celle-ci va enregistrer les réponses des participants, les modifier à partir d’une échelle de 5 points (Pas important; Un peu important; Assez important; Important : Très important) à une échelle de 3 points (Pas important /Un peu important; Assez important; Important / Très important).

Comme avec les risques, permettre aux participants de répondre sur une échelle de 5 points en ce qui concerne les actifs qui aident les étudiants à gérer les risques auxquels ils sont confrontés, fera capter avec plus d’exactitude la variance dans les expériences des gens. Convertir les réponses en une échelle de 3 points, rationalise les données pour l’interprétation du taux de concordance élevé, moyen et faible avec l’article en question.

La syntaxe SPSS va également générer une analyse de la fréquence de la façon dont les participants ont répondu par rapport aux actifs énumérés. Les résultats seront regroupés par type de participant (élève, parent, enseignant et personnel administratif).

2. Créez une nouvelle feuille de calcul Excel appelée “Actifs”.
3. Dans la feuille de calcul, étiquetez les trois premières colonnes : «Actif», “Article #” “Variable”. Puis étiquetez la colonne D «Élèves», la colonne E «Parents»; la colonne F “Enseignants” et la colonne G “Directeurs d’école” ».
4. Dressez la liste de tous les actifs mentionnés dans le questionnaire RES-360o dans la colonne «Variable » à partir de la ligne 2). Indiquez le numéro de la question telle qu’elle apparaît dans le questionnaire, dans la colonne intitulée « Article # ». Enfin, dans la colonne « Actif », indiquer si l’actif provient du niveau national (AN, MdE, ONG, etc.) ou du niveau communautaire (AC).



Asset Item #	Variable	Students	Parents	Teachers	School Administrators
1	1 Mothers in School	64	42.9	85.7	100
2	2 Teachers After School	59.1	16.7	100	100
3	3 Teacher-Parent Monitoring	59.1	50	100	100
4	4 School-University Partnership	36.2	0	71.4	100
5	5 Students Decisions	54.9	42.9	85.7	100
6	6 Parents-School Activities	56.3	57.1	85.7	100
7	7 Peer Groups in Neighborhoods	54.3	57.1	10	66.7
8	8 Math, Spanish, Computer	61.7	85.7	85.7	100
9	9 Police Post to and from school	85.1	85.7	100	100
10	10 Backpacks Checking	50	100	100	66.7
11	11 Sport Tournaments	55.7	100	100	100
12	12 Holiday Extracurricular Activities	45.7	100	100	100
13	13 Remedial Courses	51.2	85.7	100	100
14	14 Natural Disaster Preparedness	53	83.3	100	100
15	15 Community Activities	60.9	100	100	100
16	16 EDUCATRACHOS	75.6	71.4	85.7	100
17	17 Provision of textbooks	72	66.7	83.3	100
18	18 Endowment (sign bonus)	75	85.7	85.7	100

5. En utilisant le résultat SPSS, inscrivez les montants de la colonne pourcentage valable pour l'option de réponse 3 de chaque variable dans la colonne correspondant à l'actif et la ligne de la feuille de calcul Excel.

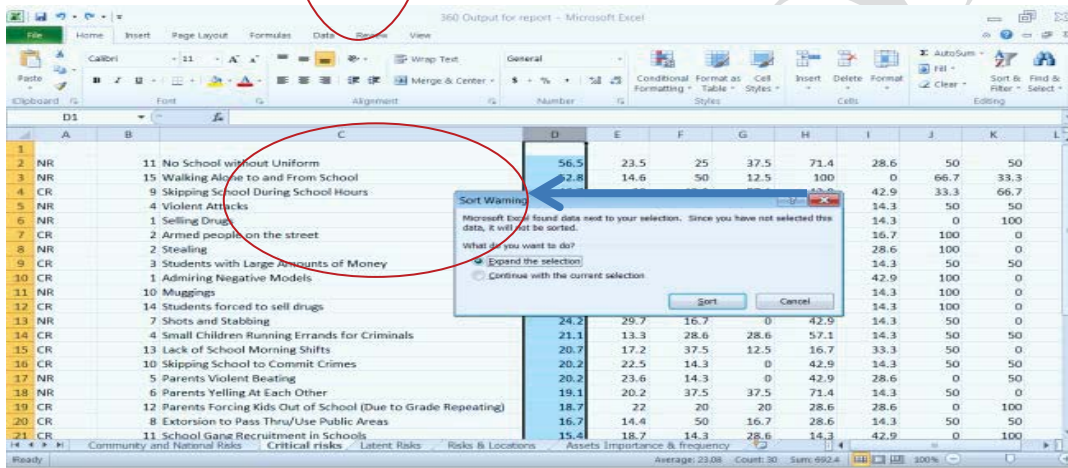
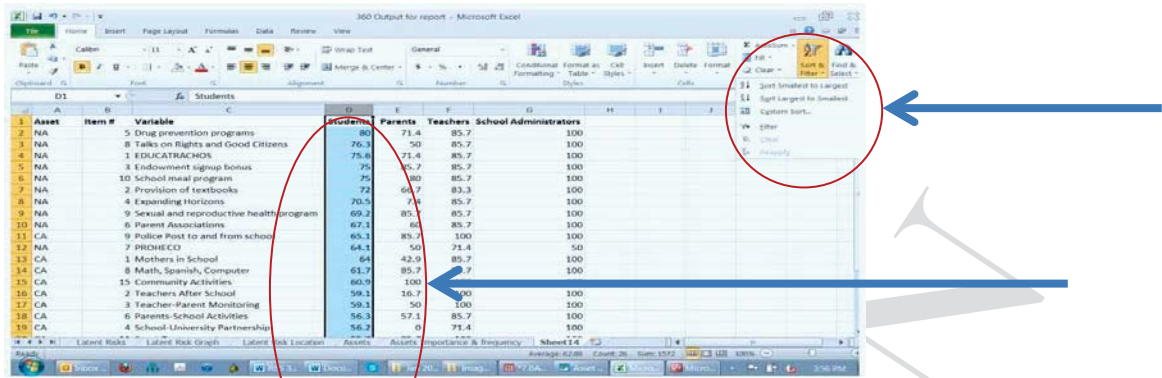
Response	Frequency	Percent	Valid Percent	Cumulative Percent
1	95	100.0	100.0	100.0
2	0	0.0	0.0	0.0
3	0	0.0	0.0	0.0
Total	95	100.0	100.0	100.0

Response	Frequency	Percent	Valid Percent	Cumulative Percent
1	12	12.8	12.8	12.8
2	47	49.5	49.5	62.3
3	29	29.5	29.5	91.8
4	8	8.4	8.4	100.0
Total	96	100.0	100.0	100.0

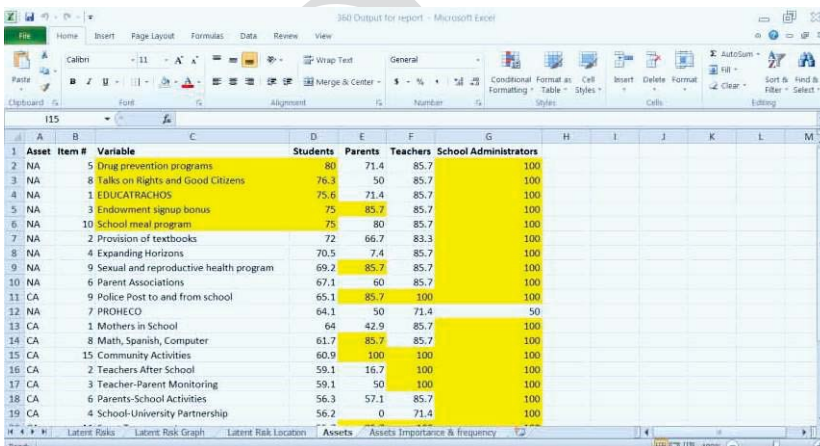
Response	Frequency	Percent	Valid Percent	Cumulative Percent
1	62	65.3	65.3	65.3
2	19	19.8	19.8	85.1
3	7	7.4	7.4	92.5
4	8	8.4	8.4	100.0
Total	96	100.0	100.0	100.0

Asset Item #	Variable	Students	Parents	Teachers	School Administrators
1	1 Mothers in School	64	42.9	85.7	100
2	2 Teachers After School	59.1	16.7	100	100
3	3 Teacher-Parent Monitoring	59.1	50	100	100
4	4 School-University Partnership	36.2	0	71.4	100
5	5 Students Decisions	54.9	42.9	85.7	100
6	6 Parents-School Activities	56.3	57.1	85.7	100
7	7 Peer Groups in Neighborhoods	54.3	57.1	10	66.7
8	8 Math, Spanish, Computer	61.7	85.7	85.7	100
9	9 Police Post to and from school	85.1	85.7	100	100
10	10 Backpacks Checking	50	100	100	66.7
11	11 Sport Tournaments	55.7	100	100	100
12	12 Holiday Extracurricular Activities	45.7	100	100	100
13	13 Remedial Courses	51.2	85.7	100	100
14	14 Natural Disaster Preparedness	53	83.3	100	100
15	15 Community Activities	60.9	100	100	100
16	16 EDUCATRACHOS	75.6	71.4	85.7	100
17	17 Provision of textbooks	72	66.7	83.3	100
18	18 Endowment (sign bonus)	75	85.7	85.7	100

6. Mettez en relief la colonne D (la colonne intitulée «Élèves»). Dans la barre des tâches, cliquez sur «Trier et filtrer» et sélectionnez «Trier du plus grand au plus petit». Un «avertissement tri» apparaîtra. Sélectionnez «Etendez la sélection» et cliquez sur «Tri». Toutes les données contenues dans la feuille de calcul doivent maintenant être triées en fonction du pourcentage de calcul de la fréquence des étudiants, du plus grand au plus petit. Un regard rapide sur les numéros de la colonne «Article #» permettra de se rendre compte si l'opération s'est effectuée correctement ou non. Les numéros ne doivent plus être dans l'ordre chronologique.



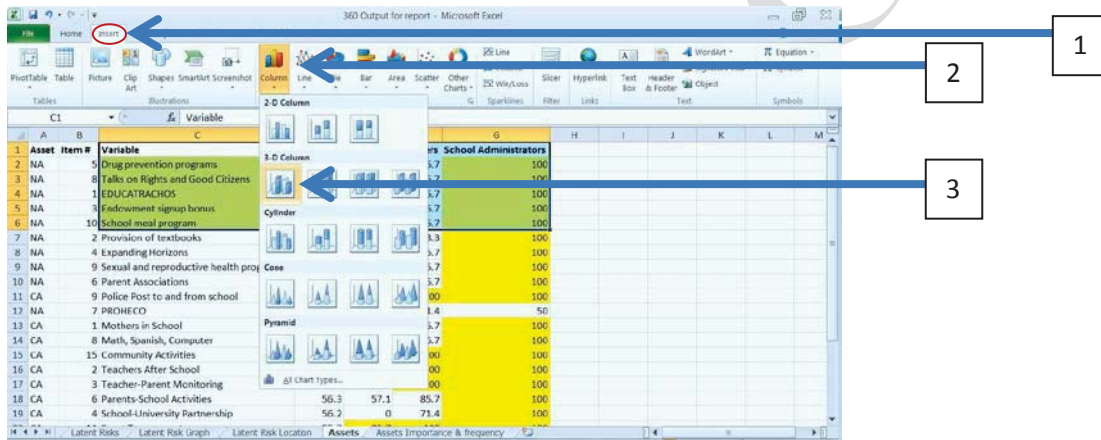
7. Mettez en relief les cinq principaux actifs identifiés par les étudiants. Passez en revue les colonnes d'actifs pour les parents, les enseignants et les directeurs d'école, et mettez en évidence leurs cinq premiers risques. Notez que les risques latents tels qu'identifiés par les parents, les enseignants et les administrateurs d'école ne seront pas dans l'ordre chronologique.



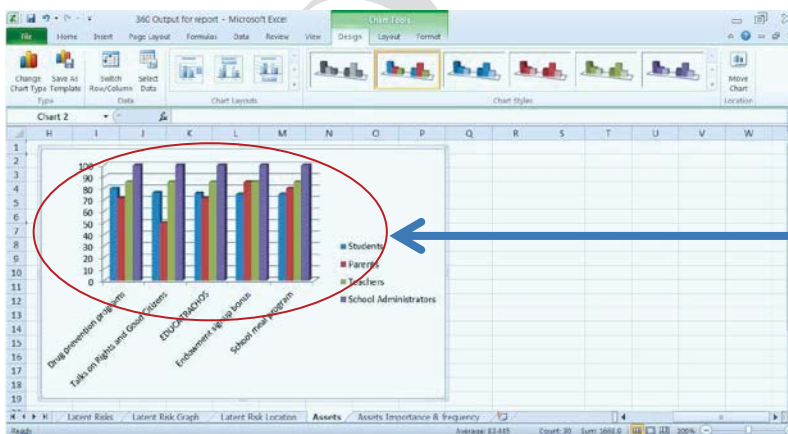
8. Sélectionnez les cinq premières lignes et le contenu des colonnes intitulées "Variable", "Elèves", "Parents", "Enseignants", et "Administrateurs scolaires".

Asset	Item #	Variable	Students	Parents	Teachers	School Administrators
1	NA	5 Drug prevention programs	80	71.4	85.7	100
2	NA	8 Talks on Rights and Good Citizens	76.3	50	85.7	100
3	NA	1 EDUCATRACHOS	75.6	71.4	85.7	100
4	NA	8 Endowment sign-up bonus	75	85.7	85.7	100
5	NA	10 School meal program	25	80	85.7	100
6	NA	2 Provision of textbooks	72	66.7	83.3	100
7	NA	4 Expanding Horizons	70.5	7.4	85.7	100
8	NA	9 Sexual and reproductive health program	69.2	85.7	85.7	100
9	NA	6 Parent Associations	67.1	60	85.7	100
10	CA	9 Police Post to and from school	65.1	85.7	100	100
11	NA	7 PROHECO	64.1	50	71.4	50
12	CA	1 Mothers in School	64	42.9	85.7	100
13	CA	8 Math, Spanish, Computer	61.7	85.7	85.7	100
14	CA	15 Community Activities	60.9	100	100	100
15	CA	2 Teachers After School	59.1	16.7	100	100
16	CA	3 Teacher-Parent Monitoring	59.1	50	100	100
17	CA	6 Parents-School Activities	56.3	57.1	85.7	100
18	CA	4 School-University Partnership	56.2	0	71.4	100
19	CA					

9. Dans les onglets de menu en haut de l'écran, sélectionnez "Insérer", puis sélectionnez «Colonne 3-D» dans le menu déroulant "Colonne".

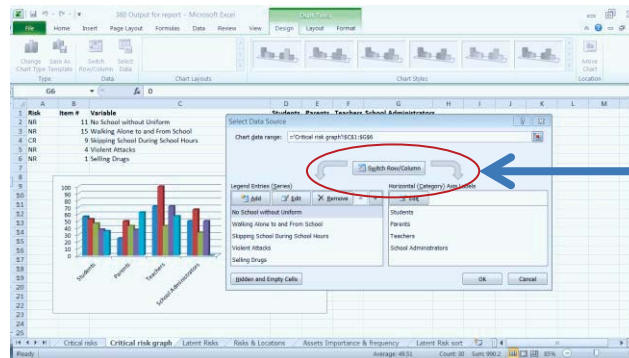


Un graphique devrait apparaître dans la feuille de calcul Excel faisant ressortir les données pour les cinq Actifs prioritaires pour les élèves, et la façon dont ils sont évalués par les élèves, les parents, les enseignants et l'administration de l'école.



Si les cinq variables ne sont pas affichées sur le graphique, vous devriez augmenter la taille du cadre du graphique. Si les colonnes sont nommées par groupe de répondants plutôt que de risques, placez votre curseur sur le graphique, faites un clic droit sur votre souris et

cliquez sur “Sélection de données”. Une boîte de sélection de la source de données s’affiche. Cliquez sur “Changer Ligne/Colonne” et ensuite sur “OK”.



## B1.2: Identification de la disponibilité des actifs

1. Exécutez la “Syntaxe de notation pour Prévalence et importance Fichier 2” de SPSS. La syntaxe va produire une analyse de fréquence dans un fichier de résultats SPSS de la façon dont les étudiants sentent souvent la disponibilité de ces actifs dans leur contexte scolaire. Encore une fois, ces résultats SPSS ne reflètent que l’expérience des étudiants eux-mêmes.
2. Dans la feuille de calcul Excel appelée «Actifs», ajoutez cinq colonnes, une pour chacune des options de réponse quant à la disponibilité des actifs identifiés (c.-à-d., «jamais», «rarement», «parfois», «souvent» et «toujours»).

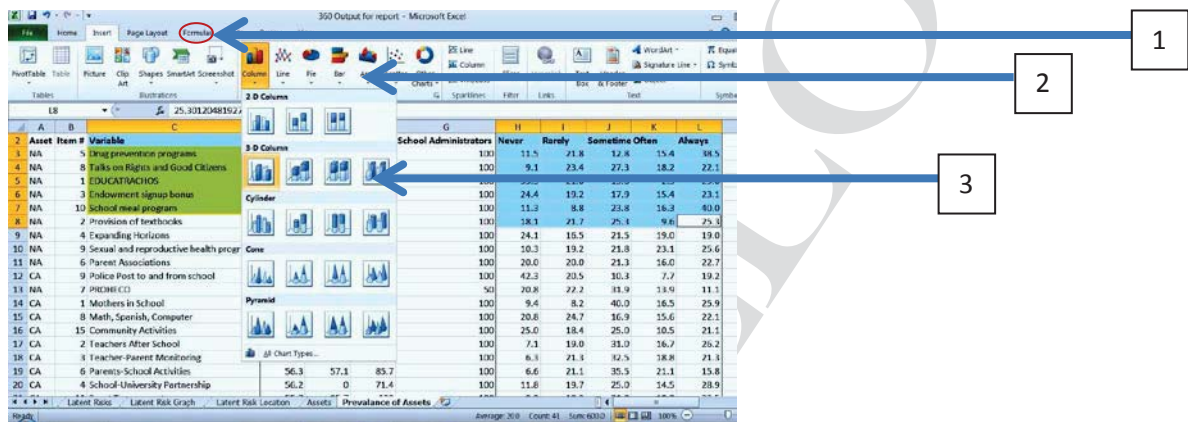
Entrez les valeurs dans les résultats “Pourcentage Valide” pour toutes les cinq options de réponse dans les colonnes des feuilles de calcul Excel «Actifs», nouvellement créées. Rappelez-vous que les variables ne sont plus dans l’ordre numérique. Assurez-vous d’entrer les valeurs correctes avec la variable correcte.

Asset Item #	Variable	Importance				Availability				
		Students	Parents	Teachers	School Administrators	Never	Rarely	Sometimes	Often	Always
1	NA	77.4	85.7	100	100	11.5	21.8	12.9	15.4	38.5
2	NA	76.1	50	85.7	100	9.1	23.4	27.3	18.2	22.1
3	NA	75.8	71.4	85.7	100	33.3	21.0	13.6	2.5	29.6
4	NA	75	85.7	85.7	100	24.4	19.2	17.9	13.4	23.1
5	NA	75	80	85.7	100	11.3	8.8	23.8	16.3	40.0
6	NA	72	66.7	83.3	100	18.1	21.7	25.3	9.6	25.3
7	NA	70.5	74	85.7	100	24.1	16.5	21.5	19.0	29.0
8	NA	69.2	85.7	85.7	100	10.3	19.2	21.8	23.1	25.6
9	NA	67.3	60	85.7	100	20.0	20.0	21.3	16.0	22.7
10	CA	65.1	85.7	100	100	42.5	20.5	10.3	7.7	19.2
11	NA	64.4	50	71.4	50	20.8	22.2	11.9	13.9	11.4
12	CA	64	42.9	85.7	100	9.4	8.2	40.0	16.5	25.9
13	CA	61.7	85.7	85.7	100	20.8	24.7	19.9	15.6	22.1
14	CA	60.6	100	100	100	25.0	18.4	25.0	20.5	21.5
15	CA	59.1	56.7	100	100	7.1	19.9	11.0	16.7	26.2
16	CA	58.3	50	100	100	6.3	21.3	22.5	18.8	21.1
17	CA	56.3	57.1	85.7	100	6.6	21.1	35.5	21.1	15.6
18	CA	56.2	0	71.4	100	11.8	19.7	25.0	14.5	28.9
19	CA	55.7	85.7	100	100	9.9	18.3	11.0	18.3	22.5

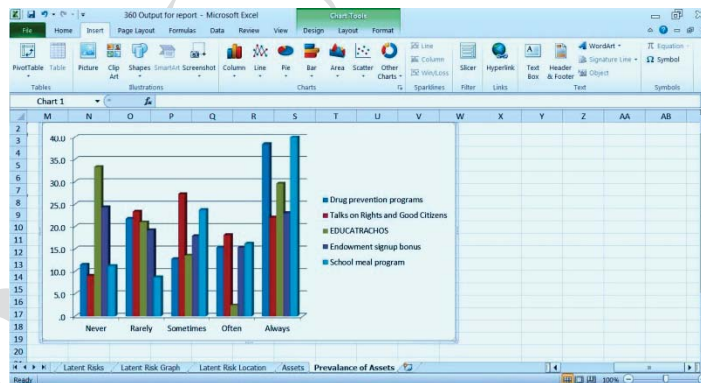
3. Créez un graphique à bâtons groupés de ces valeurs correspondant à la disponibilité des ressources, par l’actif lui-même. Pour ce faire, sélectionnez les cinq principaux actifs ainsi que la colonne l’étiquetée “Variable”. Maintenez enfoncée la touche “Ctrl” (Control), puis sélectionnez les cinq premières rangées de cinq colonnes de fréquence.

Asset Item #	Variable	Students	Parents	Teachers	School Administrators	Never	Rarely	Sometime Often	Always	
3 NA	5 Drug prevention programs	80	71.4	85.7	100	11.5	21.8	12.8	15.4	38.5
4 NA	8 Talks on Rights and Good Citizens	76.3	50	85.7	100	9.3	23.4	27.3	18.2	22.1
5 NA	1 EDUCATRACHOS	76.6	71.4	85.7	100	13.3	21.0	13.6	2.5	29.6
6 NA	3 Endowment sign-up bonus	75	85.7	85.7	100	24.4	19.2	17.9	15.4	23.1
7 NA	10 School meal program	75	80	85.7	100	11.3	8.8	23.8	16.3	40.0
8 NA	2 Provision of textbooks	72	66.7	85.3	100	18.3	21.7	25.3	9.6	25.3
9 NA	4 Expanding Horizons	70.5	7.4	85.7	100	24.1	16.5	21.5	19.0	19.0
10 NA	9 Sexual and reproductive health program	69.2	85.7	85.7	100	10.3	19.2	21.8	23.1	25.6
11 NA	6 Parent Associations	67.3	60	85.7	100	20.0	20.0	21.5	16.0	22.7
12 CA	9 Police Post to and from school	65.1	85.7	100	100	42.3	20.5	10.3	7.7	19.2
13 NA	7 PRIME CD	64.1	50	71.4	50	20.8	22.2	31.9	13.9	11.1
14 CA	1 Mothers in School	56	42.9	85.7	100	9.4	8.2	40.0	16.5	25.9
15 CA	8 Math, Spanish, Computer	61.7	85.7	85.7	100	20.8	24.7	16.9	15.6	22.1
16 CA	15 Community Activities	60.9	100	100	100	25.0	18.4	25.0	10.5	21.1
17 CA	2 Teachers After School	59.1	16.7	100	100	7.1	19.0	31.0	16.7	26.2
18 CA	3 Teacher-Parent Monitoring	59.1	50	100	100	6.3	21.3	32.5	18.8	21.3
19 CA	6 Parents-School Activities	56.3	57.1	85.7	100	6.6	21.1	35.5	23.1	15.8
20 CA	4 School-University Partnership	56.2	0	71.4	100	11.8	19.7	25.0	14.5	28.9

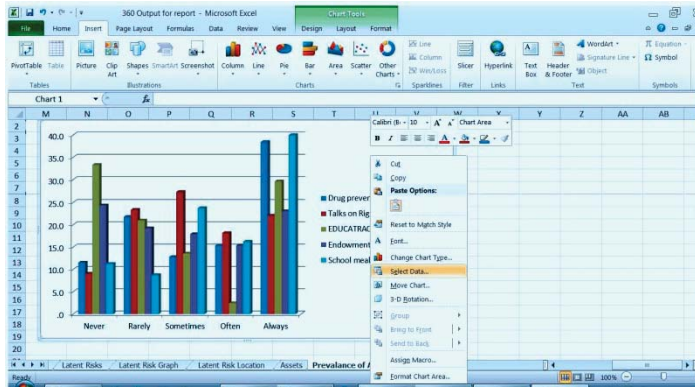
4. Des onglets de menu en haut de l'écran, sélectionnez "Insérer", puis sélectionnez «Colonne 3-D dans le menu déroulant "Colonne".



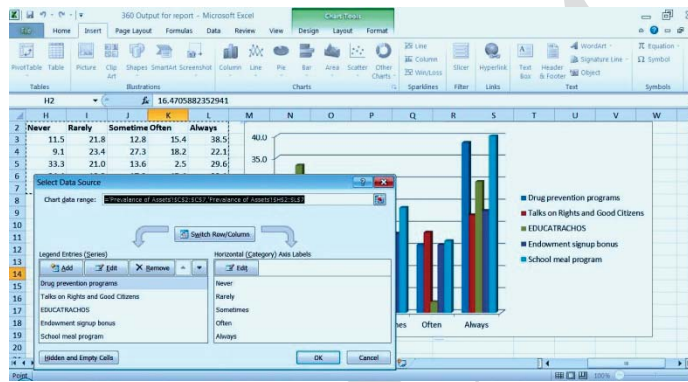
Un graphique doit apparaître dans Excel illustrant les cinq principaux actifs identifiés par les étudiants comme tels du fait de la fréquence de leur disponibilité.



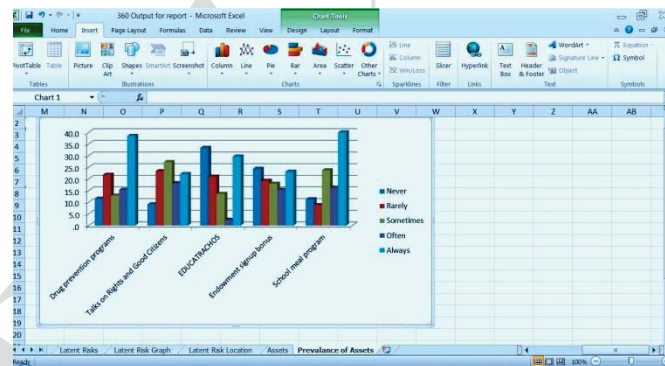
Un graphique plus utile peut-être celui qui montre les cinq actifs par la fréquence de leur disponibilité. Pour changer l'ordre de l'information, placez votre curseur sur le graphique, faites un clic droit sur votre souris et cliquez sur "Sélection de données".



Une boîte Sélection source de données s'affiche. Cliquez sur "Changer Ligne/Colonne" et ensuite sur "OK".



Le graphique devrait maintenant afficher chacun des cinq actifs par leur fréquence de disponibilité.



BROUILLON

# RAPPORTS ET MOBILISATION DE CONNAISSANCES

BROUILLON



BROUILLON

# ANNEXE I:

## MODELE DE RAPPORT PAYS DU MINISTERE DE L'EDUCATION

Le rapport doit refléter la façon dont les résultats de l'évaluation au niveau national en ce qui concerne la perception des risques et des actifs du Ministère de l'Éducation s'alignent sur la perception des risques et des actifs vécus par la communauté locale. Il devrait également contenir des suggestions pour les recherches futures, l'action et les changements de politique là où nécessaires. Le rapport devrait être d'environ 8 pages.

### Section 1: Introduction et présentation générale (deux pages)

- Donner un bref aperçu des buts et objectifs de l'évaluation rapide de la résilience à l'éducation et de ce rapport — pourquoi est-il important de mener cette recherche (une demi-page)
- Comment les données ont-elles été rassemblées (deux à trois phrases), et qui sont les participants (1 phrase et un encadré ou un tableau).
- Les principales conclusions de la recherche en environ cinq points (i) une vision collective des risques auxquels font face les communautés de l'éducation ; (ii) les actifs locaux et les processus d'engagement pour répondre aux adversités ; (iii) les risques et les activités résilientes au sein des fonctions de l'école (l'accès, l'apprentissage, la gestion et les relations école-communauté) ; (iv) des programmes éducatifs nationaux importants pour les collectivités à risque; (v) le renforcement du système éducatif peut apporter quelque chose aux programmes existants en intégrant les actifs/actifs locaux, (vi) la façon dont les actifs communautaires peuvent être mieux utilisés; (vii) comment le Ministère de l'Éducation et autres actifs externes peuvent être mieux utilisés;? (viii) comment la collaboration entre les deux groupes (c.-à-d., les collectivités locales et le Ministère de l'Éducation) peut être rehaussée; (ix) et des mesures immédiates, à moyen et à long termes qui peuvent être prises par le Ministère de l'Éducation afin de soutenir davantage la protection des enfants et des jeunes vivant dans des environnements violents ou vulnérables.

### Section 2: Vue collective des risques auxquels sont confrontés les étudiants (deux pages)

- Comparaison des risques critiques identifiés au niveau national et les risques critiques identifiés par les communautés locales (basées sur les groupes nationaux et locaux de discussion).
- Comparaison de la prévalence des risques critiques auxquels sont confrontés les acteurs de l'éducation : (i) par l'école, les communautés ou les régions et (ii) des acteurs (élèves, parents, enseignants et directeurs). Mettre l'accent sur les différences de perceptions entre les étudiants et les autres acteurs.
- Comparaison des risques latents identifiés au niveau national et les risques latents identifiés par les collectivités locales (en fonction des groupes de discussion nationaux et locaux).

- Comparaison de la prévalence des risques latents auxquels sont confrontés les acteurs de l'éducation (élèves, parents, enseignants et directeurs). Différences de contraintes de perceptions entre les étudiants et d'autres acteurs. Insistez sur l'importance de prêter attention aux risques latents, fournissant une occasion pour la prévention précoce.
- Risques par localité : rues, famille et école. Insister sur l'importance des systèmes éducatifs et les écoles pour atténuer ces risques à l'école, et la coordination avec les organismes responsables pour risques en dehors de l'école (sécurité, protection sociale)
- Conclusion générale : l'importance d'une vision collective des risques confrontant le milieu de l'éducation—en particulier les étudiants—et la responsabilité du système éducatif d'accorder un intérêt à la fois aux risques critiques et latents.

### Section 3: Les actifs locaux et les processus de mobilisation utilisés par les communautés éducatives (élèves, parents, enseignants et l'administration scolaire) pour faire face aux risques (deux pages)

- Dresser la liste des programmes et des actifs qui existent dans la communauté. Mettre en évidence les actifs et les programmes qui, de l'avis des étudiants en particulier, sont les plus importants pour leur capacité à gérer les risques auxquels ils sont confrontés. Indiquer la disponibilité de ces actifs. Discutez de ces actifs en tant que moyens par lesquels les étudiants, les parents, les enseignants et les administrateurs scolaires arrivent à faire face aux risques de tous les jours auxquels les étudiants sont confrontés
- Souligner que la théorie de la résilience à l'éducation propose que les élèves peuvent apprendre et réussir à l'école si les systèmes éducatifs apportent un soutien à un engagement positif dans les écoles et les communautés, axé sur la sécurité des élèves, le bien-être socio-affectif et l'apprentissage (trier qualitativement les actifs identifiés dans les groupes de discussion et le questionnaire RES-360° par des actifs qui peuvent aider : (i) la sécurité physique, (ii) le bien-être socio-affectif, et (iii) l'apprentissage scolaire.

### Section 4: Réponse du programme éducation aux constatations (deux pages)

- Mettre l'accent sur la façon dont les risques affectent l'efficacité des écoles, et donc du système éducatif. Trier les risques critiques et latents par ceux qui affectent l'accès et la permanence, l'apprentissage, la gestion et le climat scolaire, et les relations école-communauté.
- Montrer comment actifs scolaires et communautaires, également classés par fonctions de l'école (accès, l'apprentissage, les relations patronales et communautaire) peuvent aider les écoles à réussir dans des contextes d'adversité. Toutefois, ils ne peuvent pas le faire seuls, ils ont besoin du soutien du système éducatif.

### Section 5: les Réponses du système éducatif : court, moyen et long terme (une page)

- Revoir les obligations légales en matière de protection des enfants et des jeunes qui ont été trouvés au cours de l'examen des données de niveau national (insérer un encadré donnant la liste des politiques qui visent à protéger les enfants et les jeunes des préjudices)
- Comparer les programmes au niveau national avec les actifs locaux et proposer des stratégies d'alignement : comment les programmes nationaux peuvent faire un meilleur usage des

ressources locales (participation des parents, le soutien par les acteurs de la communauté locale, les activités parascolaires, les stratégies de sécurité communautaires, etc.).

- Dresser la liste de l'appui et des programmes non gouvernementaux disponibles et proposer des stratégies pour l'échange des leçons apprises avec le MdE et autres structures gouvernementales
- Enumérer les interventions possibles du secteur de l'éducation :
  - Des mesures immédiates que le Ministère de l'éducation pourrait prendre et qui serviraient à protéger les enfants et les jeunes vivant dans des contextes d'urgence violents et / ou vulnérables
  - Liste des stratégies à moyen et plus long terme, telles que les politiques et programmes possibles qui pourraient être mis en œuvre pour promouvoir la résilience dans les systèmes éducatifs
- Inclure les sources et le soutien pour plus de témoignages à la résilience à l'éducation (outils ERA, outils SABER, Recherche RES d'universités).
- Discuter de la nécessité d'études d'alignement supplémentaires qui pourraient assurer que la compréhension et la vision du MdE des risques auxquels sont confrontés les jeunes correspond aux risques que les jeunes rencontrent effectivement au niveau local. De même, d'autres recherches doivent être menées pour assurer que les visions du MdE pour les programmes d'intervention protective correspondent aux besoins exprimés au niveau communautaire.

# ANNEXE J:

## MODÈLE DE RAPPORT DE NIVEAU SCOLAIRE

Le rapport du niveau local destiné aux écoles et à leurs communautés permet aux chercheurs de faire un rapport à la communauté qui a fourni les données de recherche. Il doit refléter les résultats de la recherche pour montrer les risques critiques et latents prévalant, ainsi que les actions résilientes de la communauté en charge de l'éducation au niveau local et les stratégies nationales les plus pertinentes pour protéger les élèves, les aider à apprendre et à améliorer leur bien-être socio-émotionnel. Le rapport de l'école aidera la communauté locale (administrateurs scolaires, enseignants, parents et élèves) à discuter des moyens d'atténuer les risques, des stratégies pédagogiques qui répondent aussi aux besoins socio-affectifs des élèves, et les voies par lesquelles l'école, les familles et les communautés peuvent travailler ensemble pour soutenir les étudiants et les aider à assurer leur sécurité. Les résultats de la recherche doivent être présentés d'une manière qui soit accessible aux acteurs scolaires et communautaires. Il devrait être long d'environ 10 pages.

### Section 1: Introduction (une demi-page)

Faire une description des objectifs de l'évaluation rapide et l'objet de l'évaluation.

Expliquer pourquoi il était important de mener la recherche.

Expliquer comment les données ont été recueillies et comment les participants (y compris notamment la communauté et/ou l'école) ont été sélectionnés.

### Section 2: Synthèse des résultats (une page)

Les principales conclusions de l'étude : (i) les risques critiques, (ii) les risques latents, (iii) les actions résilientes (actifs) au sein de la communauté de l'éducation au niveau local, (iv) les programmes nationaux d'appui, (v) et les recommandations pour les voies par lesquelles la communauté en charge de l'éducation au niveau local peut mieux aligner les ressources pour soutenir les élèves.

### Section 3: Risques vécus par les étudiants et les réponses résilientes par l'éducation communautaire (quatre pages)

- Présenter les risques encourus par les étudiants, en les classant par risques critiques, et par risques latents présentant un potentiel de croissance (tels que définis par les étudiants).
- Comparer le point de vue des autres membres de la communauté scolaire (personnel éducatif, parents) avec celui des étudiants
- Dresser la liste des actions résilientes (c.-à-d., les biens et les programmes) menées par la communauté en charge de l'éducation au niveau local pour faire face aux risques identifiés – comme exemples de biens et engagement positifs qui doivent être pris en compte. Surligner celles identifiées par les étudiants comme étant les plus précieuses pour eux. Discuter de la disponibilité de ces actifs.

#### Section 4: Stratégies pour favoriser et renforcer la résilience de la communauté éducative (quatre pages)

- Présenter les risques qui ont été identifiés au niveau de l'école et faire un plaidoyer pour un renforcement du rôle de la communauté scolaire pour les atténuer en utilisant les actifs identifiés.
- Discuter de l'importance de ne pas laisser les écoles et les communautés dans lesquelles ils se trouvent seules à faire face aux risques encourus par les élèves.
- Discuter de l'importance de plaider pour l'appui aux programmes nationaux de l'éducation et l'alignement de ces programmes sur les communautés éducatives locales et leurs propres actions résilientes.

#### Section 5: Utilisation des résultats et prochaines étapes au niveau de l'école (une demi-page)

Les écoles participantes peuvent utiliser leurs rapports individualisés à : (i) discuter des risques et des actifs identifiés dans leur communauté, (ii) identifier les stratégies pédagogiques qui tiennent compte à la fois de l'apprentissage et du bien-être socio-affectif des élèves; (iii) discuter des moyens par lesquels les directeurs, les enseignants, et les parents peuvent assurer de la protection, de l'attention émotionnelle et la réussite scolaire des élèves, et (iv) promouvoir l'amélioration des programmes nationaux dans des contextes d'adversité.

# ANNEXE K:

## RESSOURCES POUR LA REVUE DOCUMENTAIRE SUR L'ADVERSITE ET LA RESILIENCE

Les ressources suivantes fournissent des informations utiles pour situer le contexte du développement national, des droits des enfants et de l'éducation dans un pays donné. Certaines de ces ressources comprennent des informations sur un nombre limité de pays tandis que d'autres fournissent des données comparables au niveau macro dans tous les pays.

### Banque mondiale - Données sur les Pays et régions

<http://web.worldbank.org/WBSITE/EXTERNAL/ACCUEILEXTN/PAYSEXTN/0,,contentMDK:21075211~pagePK:137040~piPK:440399~theSitePK:411402,00.html>

### Banque mondiale Indicateurs du développement dans le monde

<http://data.worldbank.org/data-catalog/country-profiles>

### International Crisis Group

<http://www.crisisgroup.org/fr.aspx>

*Recherche par pays pour les rapports et les analyses*

### Annuaire statistique de l'UNHCR

<http://www.unhcr.org/pages/49c3646c4d6.html>

*Statistiques et données opérationnelles pour les pays à partir duquel il y a un nombre important de réfugiés, ou pour les pays accueillant d'importantes populations de réfugiés*

Déplacement Interne Aperçu mondial 2011: les personnes déplacées par le conflit et la violence

<http://www.internal-displacement.org/publications/global-overview-2011>

### et les pages pays

[http://www.internal-displacement.org/8025708F004CE90B/\(httpPages\)/7E469E186B-4495D2802570A60055C804?OpenDocument&count=1000](http://www.internal-displacement.org/8025708F004CE90B/(httpPages)/7E469E186B-4495D2802570A60055C804?OpenDocument&count=1000)

*Pour les pays connaissant de forts taux de déplacements internes*

### Indice de développement humain du PNUD

<http://hdr.undp.org/fr/pays/>

### ReliefWeb – Articles et ressources

En particulier pour les nouvelles sur le déclenchement de crises humanitaires

### UN OCHA (Bureau de Coordination des Affaires Humanitaires)

<http://www.unocha.org/top-stories/stories-by-country/results>

<http://www.un.org/fr/mainbodies/secretariat/ocha.shtml>

*Pour de nouveaux rapports sur la situation et l'action humanitaire*

## **Droits de l'homme et Environnement législatif**

### **Données Pays d'Amnesty international**

<http://www.amnesty.org/fr/annual-report/2012/country-data>

### **Publications de l'Observatoire des Droits Humains**

<http://www.hrw.org/fr>

### **Rapport annuel 2011 du HCDH: section sur les conflits armés et l'insécurité**

[http://www2.ohchr.org/english/ohchrreport2011/web\\_version/ohchr\\_report2011\\_web/allegati/13\\_Armed\\_Conflict.pdf](http://www2.ohchr.org/english/ohchrreport2011/web_version/ohchr_report2011_web/allegati/13_Armed_Conflict.pdf)

## **Environnement pour les enfants et les jeunes**

### **UNICEF – La situation des enfants dans le monde**

<http://www.unicef.org/french/sowc/index.html>

### **Rapports du Rapporteur spécial pour le Secrétaire général sur les enfants touchés par les conflits armés - mécanisme de suivi et de rapportage**

<http://childrenandarmedconflict.un.org/fr/>

*Le rapportage couvre actuellement les pays suivants: Afghanistan, République centrafricaine, Tchad, Colombie, Côte d'Ivoire, la RDC, l'Inde, l'Irak, le Liban, la Libye, l'Armée de résilience du Seigneur dans la région d'Afrique centrale, le Myanmar, le Népal, les TPO et Israël, Philippines, Pakistan, Somalie, Sri Lanka, Syrie, Thaïlande, Ouganda et Yémen. Comprend des rapports annuels et des rapports nationaux;*

<http://childrenandarmedconflict.un.org/fr/biblioth%c3%a8que/>

*Il est à noter le respect de la Résolution 1998 du Conseil de sécurité sur les attaques contre les écoles et les hôpitaux*

### **Le Watchlist sur les enfants et les conflits armés**

*Rapports Pays pour l'Afghanistan, la République centrafricaine, de la Colombie, République démocratique du Congo, Israël / TPO, le Myanmar, le Népal, le Sri Lanka, le Soudan, l'Ouganda  
Voir également les communiqués et déclarations de maisons de presse*

<http://watchlist.org/>

### **Le Réseau international des droits de l'Enfant**

<http://www.crin.org/francais/index.asp>

*Voir en particulier les rapports de session de la CRC et des rapports alternatifs;*

<http://www.crin.org/Alternative-reports/index.asp>

<http://www.crin.org/NGOGroupforCRC/search.asp>

## **Données spécifiques sur l'éducation**

### **Banque mondiale, Réseau Développement Humain, Base de données de recherche (par pays)**

[http://web.worldbank.org/WBSITE/EXTERNAL/TOPICS/EXTEDUCATION/0,,contentMDK:](http://web.worldbank.org/WBSITE/EXTERNAL/TOPICS/EXTEDUCATION/0,,contentMDK:22130988~menuPK:282405~pagePK:210058~piPK:210062~theSitePK:282386,00.html)

[22130988 ~ menuPK: 282405 ~ pagePK: 210058 ~ piPK: 210062 ~ theSitePK: 282386,00.html](http://web.worldbank.org/WBSITE/EXTERNAL/TOPICS/EXTEDUCATION/0,,contentMDK:22130988~menuPK:282405~pagePK:210058~piPK:210062~theSitePK:282386,00.html)



La Banque mondiale, EdStats, Données statistiques et analyses sur des thèmes clés de l'éducation

<http://web.worldbank.org/WBSITE/EXTERNAL/TOPICS/EXTEDUCATION/EXTDATASTATISTICS/EXTEDSTATS/0,, menuPK: 3232818 ~ pagePK: 64168427 ~ piPK: 64168435 ~ theSitePK: 3232764,00. Html>

Données de base pays du Projet Droit à l'éducation

<http://www.right-to-education.org/fr/node/727>

*Recherche par pays pour obtenir un rapport de l'environnement législatif qui existe pour l'éducation. Faits saillants des lacunes et des protections*

Données statistiques sur le secteur de l'éducation de l'ISU de l'UNESCO

<http://www.uis.unesco.org/Education/Pages/defaultFR.aspx?SPSLanguage=FR>

Rapports du Rapporteur Spécial sur les Droits à l'Education

<http://www.ohchr.org/FR/Issues/SRHRDefenders/Pages/AnnualReports.aspx>

*Voir aussi bien les rapports annuels que les rapports de visite pays*

UNESCO, L'Education prise pour cible 2010

<http://www.unesco.org/new/fr/unesco/themes/pcpd/education-in-emergencies/protecting-education-from-attack/>

*Le rapport contient des données et des entrées spécifiques pays*

Rapport mondial de suivi sur l'EPT

<http://www.unesco.org/new/fr/education/themes/leading-the-international-agenda/efareport/>

Conflit et Education: une liste de ressources

[http://www.ibe.unesco.org/fileadmin/user\\_upload/Documentation/Special-Search/2012Conflictdoc\\_2.pdf](http://www.ibe.unesco.org/fileadmin/user_upload/Documentation/Special-Search/2012Conflictdoc_2.pdf)



**The World Bank**  
1818 H Street, NW  
Washington DC 20433 USA  
[www.worldbank.org/education](http://www.worldbank.org/education)

