

La réponse humanitaire délaisse les plus jeunes enfants



IMAGE : iACT, Little Ripples, Chad

En raison du caractère prolongé de nombreuses situations d'urgence - beaucoup durent entre 10 et 26 ans - des millions de jeunes enfants passent toute leur enfance dans des contextes de crise qui menacent leur développement à court et à long terme. (Masten and Narayan, 2012). Les toutes premières expériences des enfants façonnent l'architecture du cerveau et déterminent leur développement futur. Lorsqu'un enfant naît dans un contexte d'urgence ou subit une grave adversité avant l'âge de cinq ans, il est confronté à des risques cumulés qui menacent son développement et son bien-être à long terme. Malheureusement, la réponse humanitaire visant à atténuer les conséquences négatives des situations d'urgence sur les nourrissons et les enfants en bas âge déplacés, ainsi que sur les personnes qui s'en occupent, présente de grandes lacunes.

La programmation humanitaire pour les jeunes enfants recoupe plusieurs secteurs - santé, nutrition, éducation, eau, assainissement et hygiène (WASH), protection - de sorte qu'il est difficile de positionner clairement ce sujet dans un système humanitaire fortement cloisonné. En conséquence, le développement de la petite enfance passe souvent à travers les mailles du filet ou finit par être cantonné à la périphérie, au lieu d'être intégré dans les procédures opérationnelles standard des différents secteurs. Les besoins des jeunes enfants en matière de santé, de nutrition, d'apprentissage, de sécurité et de vie socio-émotionnelle sont étroitement liés. Lorsqu'un besoin n'est pas satisfait, des problèmes peuvent surgir et toucher tous les aspects de la croissance et du développement de l'enfant.

Qu'est que le développement de la petite enfance ?

Au cours des premières années de la vie d'un enfant, le cerveau humain connaît la période de croissance et d'apprentissage la plus active. Plus d'un million de nouvelles connexions neuronales sont créées dans le cerveau chaque seconde.

Le cerveau en développement est façonné autant par l'héritage génétique l'enfant que par son expérience. Des relations stables et enrichissantes avec les soignants et d'autres adultes sont un ingrédient essentiel de ce processus, car elles favorisent le développement de compétences sociales, affectives et cognitives essentielles. (Centre sur l'enfant en développement de l'université de Harvard, 2022). Sans ces relations et cette stimulation constantes et adaptées aux besoins de l'enfant au cours des premières années, le développement sain et le bien-être de l'enfant sont menacés.

Les facteurs environnementaux menacent gravement le développement cérébral d'1 bébé sur 5 nés chaque année dans des zones touchées par un conflit. (UNICEF, 2019). Des données probantes, issues des neurosciences à l'économie, montrent qu'être confronté à une adversité sévère et prolongée au début de la vie peut altérer le développement du cerveau. Le résultat ? Des répercussions négatives sur la santé, l'apprentissage et le comportement pour le reste de la vie. Pour les très jeunes enfants nés dans des situations de conflit ou de déplacement, les effets à long terme peuvent être catastrophiques.

La petite enfance comprend plusieurs stades de développement distincts :

- De la conception à la naissance
- De la naissance à 3 ans
- Phase pré-scolaire

de 3 ans à 5 ou 6 ans, ou l'âge de l'entrée en primaire (UNICEF, 2017)

Les 1 000 premiers jours, de la conception à 24 mois, ont une importance capitale dans le développement précoce du cerveau.



Ces stades de développement contribuent au processus continu par lequel un enfant grandit et développe ses compétences et ses capacités. Tous les jeunes enfants, en particulier les réfugiés, les enfants marginalisés et ceux qui vivent des crises humanitaires, doivent avoir la possibilité de s'épanouir pleinement au cours de ces années critiques. (UNICEF, 2017).

Le développement de la petite enfance (DPE) englobant de nombreux domaines de la vie d'un enfant, les programmes conçus pour soutenir le développement de la petite enfance doivent faire appel à différents secteurs. Ces programmes nécessitent une coordination entre les cinq domaines du développement de l'enfant : la stimulation, l'éducation, la santé, la nutrition et la protection. Ils doivent par ailleurs incorporer du soutien aux parents et soignants afin qu'ils puissent prodiguer des soins attentifs. Les programmes de développement de la petite enfance doivent inclure des actions spécifiques ayant pour objectif de faire respecter les droits de l'enfant à la survie, au développement, à la protection et à la participation. (Moving Minds Alliance, 2019).

Le Cadre pour des soins attentifs

Les soins attentifs constituent un cadre visant à aider les enfants à survivre et à s'épanouir. Il s'agit de conditions créées par les politiques, les programmes et les services qui permettent aux communautés et aux soignants de protéger les enfants contre les menaces qui les empêcheraient

IMAGE : Cadre pour des soins attentifs pour le développement de la petite enfance



de bénéficier d'une santé optimale et du meilleur développement physique et émotionnel possible. Dans des contextes d'urgence et de crise, les soins attentifs protègent aussi les enfants des répercussions de l'adversité (UNICEF et al. 2020). Le Cadre pour des soins attentifs s'intéresse principalement à l'enfant entre la grossesse et l'âge de 3 ans car peu de programmes ciblent cette période critique du développement cérébral de l'enfant.

Le Cadre pour des soins attentifs comprend cinq composantes qui peuvent être considérées comme des critères nécessaires au développement optimal de tous les jeunes enfants. (WHO, UNICEF and World Bank, 2018).



En 2018, plus de 29 millions de bébés sont nés dans des zones touchées par des conflits armés. Ces enfants ont vécu leurs premiers instants dans le chaos, souvent dans des environnements extrêmement dangereux et stressants.

– UNICEF, 2019

Bonne santé

La santé et le bien-être des enfants sont étroitement liés à la santé et au bien-être des personnes qui s'occupent d'eux.

Nutrition adéquate

La nutrition de la mère et de l'enfant est essentielle, dès la conception.

Soins répondant aux besoins

Il est important que la personne qui s'occupe de l'enfant puisse remarquer, comprendre et répondre aux signaux donnés par l'enfant en temps voulu et de manière appropriée.

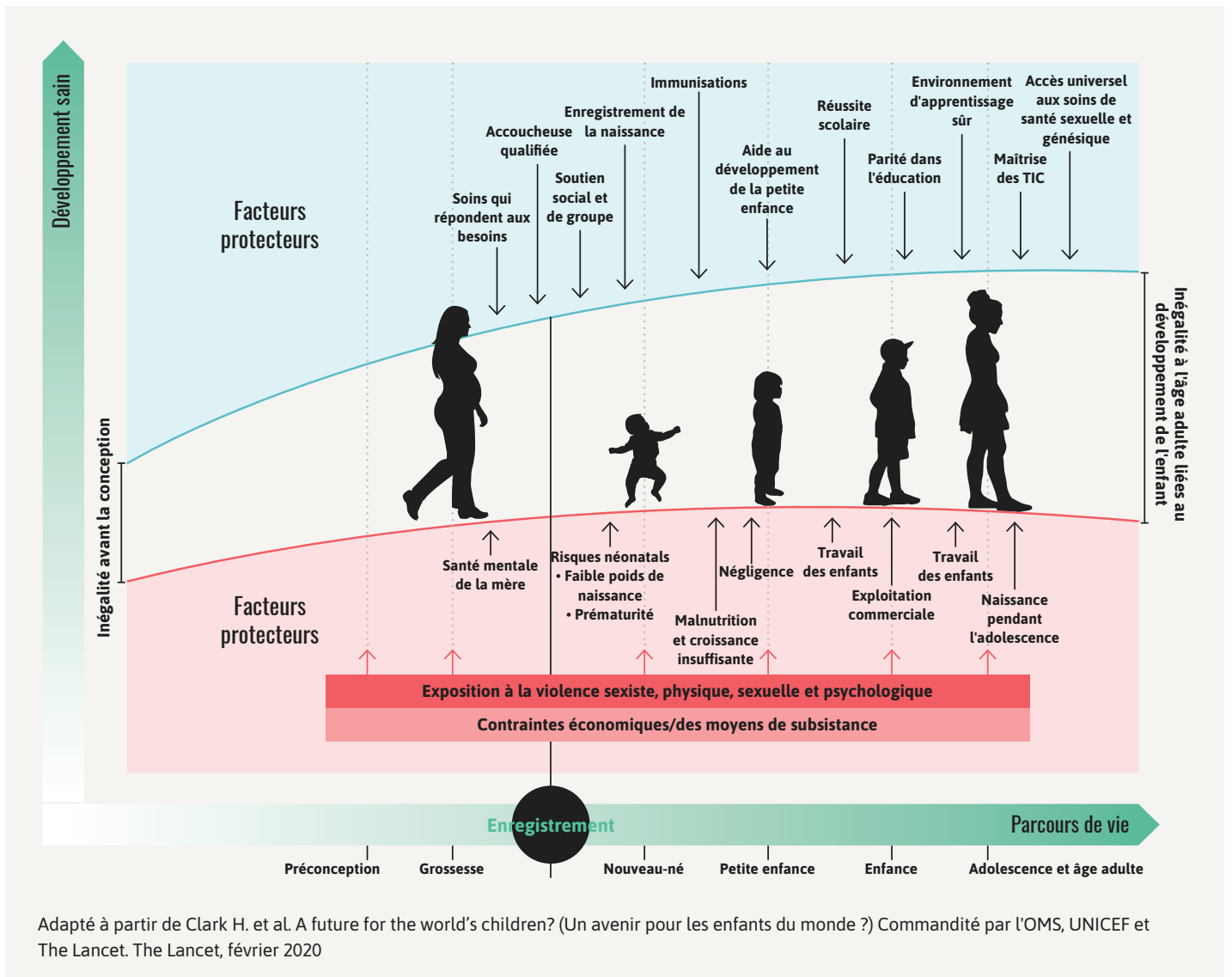
Opportunités pour l'apprentissage précoce

L'apprentissage précoce n'est pas seulement réservé aux établissements d'enseignement formel. Cette expression désigne toute occasion pour l'enfant d'interagir avec une personne, un lieu ou un objet dans son environnement.

Sécurité et sûreté

Les enfants et leurs familles ont besoin d'un environnement sûr et sécurisé, exempt de dangers physiques, de stress émotionnel, de pollution, et bénéficiant d'un accès à la nourriture et à l'eau.

L'adoption du Cadre pour des soins attentifs est une étape nécessaire au développement de la petite enfance dans les contextes d'urgence. Les cinq composantes du Cadre pour des soins attentifs doivent être prises en compte pour garantir que les enfants les plus jeunes, ainsi que leurs soignants, reçoivent le soutien dont ils ont besoin pour surmonter l'adversité. (UNICEF et al. 2020).



Adapté à partir de Clark H. et al. A future for the world's children? (Un avenir pour les enfants du monde ?) Commandité par l'OMS, UNICEF et The Lancet. The Lancet, février 2020

FIGURE: <The child development equity gap>

Réduire les menaces par des soins attentifs

Les jeunes enfants vivant dans des contextes de crise sont confrontés à une activation prolongée et excessive du stress (p. ex., le stress toxique) qui peut altérer la chimie de leur cerveau et de leur corps et avoir des répercussions négatives tout au long de leur vie. Les recherches montrent que l'accès à des soins attentifs peut atténuer ces menaces. Pour les enfants les plus jeunes, une relation saine et bienveillante avec la personne qui s'occupe d'eux est la principale source de résilience. Les familles de réfugiés et les familles en situation d'urgence sont toutefois confrontées à de nombreux obstacles qui les empêchent de répondre aux besoins de leurs enfants. Lorsque les personnes qui s'occupent d'enfants doivent faire face à la perte, à l'insécurité, à la dépression et à l'adversité, leur capacité à interagir positivement avec leurs enfants est entravée. Les inégalités qui en résultent commencent dans la petite enfance et s'accroissent à l'âge adulte (voir figure 1).

Par conséquent, les services et programmes de DPE doivent intégrer à la fois des interventions pour les jeunes enfants et des soins préventifs, un suivi de la santé mentale et un soutien psychosocial pour les soignants. Ces mesures, en parallèle avec un accompagnement parental, peuvent redonner aux soignants la capacité de s'occuper de leurs enfants et de reconstruire une vie familiale saine. La prise en charge à la fois du jeune enfant et de la personne qui s'en occupe est actuellement l'une des plus grandes lacunes observées dans les efforts d'intervention d'urgence existants.

Recommandations

Un nombre croissant de données économiques montre que l'investissement dans des services de DPE efficaces peut produire certains des meilleurs retours sur investissement en matière de politique publique - en particulier pour les communautés pauvres, marginalisées ou touchées par des conflits - par exemple, en contribuant à la préparation et à la rétention scolaires, à l'acquisition de qualifications, à des modes de vie plus sains, à une citoyenneté active et à la cohésion sociale. Toutefois, les investissements publics ont encore tendance à privilégier les stades ultérieurs du développement humain.

La Moving Minds Alliance a été fondée pour fournir une expertise en matière de programmes, de financement et de recherche afin de soutenir la priorité accordée aux plus jeunes réfugiés et à leurs soignants. Il s'agit d'un partenariat multipartite qui s'efforce d'accroître le financement, les politiques et le leadership nécessaires pour soutenir efficacement les jeunes enfants et les familles touchés par les crises et les déplacements partout dans le monde. Il est impératif de trouver d'autres partenariats pour étendre la prise en charge des programmes et services de DPE dans les contextes humanitaires. Les sept actions prioritaires suivantes contribueront à garantir que les plus jeunes enfants, en particulier ceux qui se trouvent dans des situations humanitaires, aient la possibilité de grandir et de se développer. (Moving Minds Alliance, 2019):

1

Donner la priorité à la mise en place de **programmes pour la petite enfance axés sur la famille** et destinés à tous les jeunes enfants et les familles en situation de crise ou de déplacement.

2

Augmenter le financement et l'inclusion explicite et ciblée des **programmes et services intersectoriels pour la petite enfance** dans les contextes humanitaires, fragiles et de conflit, ainsi que dans les communautés d'accueil, la réinstallation et le retour.

3

Établir ou renforcer **les mécanismes de coordination intersectorielle et interinstitutionnelle pour le DPE** dans la réponse aux crises.

4

Intégrer les **interventions ciblant la petite enfance** dans les services existants et les plateformes de prestation destinés aux nourrissons, aux tout-petits, aux soignants et aux femmes enceintes.

5

Proposer un **soutien psychosocial et en santé mentale** ainsi qu'une aide parentale aux soignants déplacés qui élèvent de jeunes enfants.

6

Collaborer avec les familles et les enfants réfugiés en tant que partenaires actifs dans la **conception et la mise en œuvre des programmes**, de l'identification des besoins à la mise en œuvre, sans oublier le suivi et l'évaluation de l'impact.

7

Promouvoir **la recherche continue** pour mieux informer les pratiques de la petite enfance touchant les enfants et les familles en situation de déplacement, et normaliser la **collecte de données ventilées par âge** tant sur le développement de l'enfant que sur la qualité des services de DPE mis en œuvre.

L'adoption d'une optique de soins attentifs dans les stratégies d'intervention humanitaire peut aider les organisations humanitaires, les gouvernements, les donateurs et les organisations de la société civile à mettre en œuvre ces recommandations et à faire en sorte que tous les enfants aient la possibilité de s'épanouir.



Références et informations complémentaires

[“Advancing Early Childhood Development: from Science to Scale,”](#) Linda M. Richter et al. The Lancet Early Childhood Development Series, 2016.

[“Born into conflict: Threats beyond the front lines.”](#) UNICEF, 2019.

[“Brain Architecture.”](#) Center on the Developing Child website, Harvard University, 2022.

[“Child development in the context of disaster, war, and terrorism: Pathways of risk and resilience.”](#) Masten, A.S. and Narayan, *Annual Review of Psychology*, 63: 227-257, 2012.

[Early Childhood Development and Early Learning for Children in Crisis and Conflict.](#) Bouchane, K., Yoshikawa, H., Murphy, K., and Lombardi, J. Background paper to the [2019 Global Education Monitoring Report](#), UNESCO, 2018.

[Early Childhood Development in Emergencies: Integrated Programme Guide.](#) UNICEF, 2014.

[Global Trends: Forced Displacement in 2020.](#) UNHCR, 2020.

[Nurturing care for children living in humanitarian settings.](#) UNICEF, International Rescue Committee, WHO, ECDAN and the Partnership for Maternal, newborn & Child Health, 2020.

[Nurturing care for early childhood development: a framework for helping children survive and thrive to transform health and human potential.](#) WHO, UNICEF, World Bank, 2018.

[Safe Spaces: The Urgent Need for Early Childhood Development in Emergencies and Disasters.](#) Theirworld, 2016.

[Supporting the Youngest Refugees and Their Families.](#) Moving Minds Alliance, 2019.

[UNICEF’s Program Guidance for Early Childhood Development.](#) UNICEF Programme Division, 2017.

Remerciements

Ce document a été rédigé par Amanda Forsey de Soapbox, Mari Ullmann et Kate Anderson, et a été édité par Victor Hugo Dahlstroem, Sofie Enstrøm, Emily Garin, Kirsten Gelsdorf, Ashley Nemiro, Laura Peterson, Sarah Sexton, Elvira Thissen et Nour Jarrouj. Nous remercions le Centre sur l'enfant en développement de l'université de Harvard pour sa contribution et ses conseils.

À propos de Moving Minds Alliance

Moving Minds Alliance est un réseau de collaboration en pleine expansion, composé de 26 organisations membres dans le monde, qui se concentre sur la petite enfance dans les contextes de crise.



[@MovingMindsECD](#)



[linkedin.com/company/moving-minds-alliance](https://www.linkedin.com/company/moving-minds-alliance)