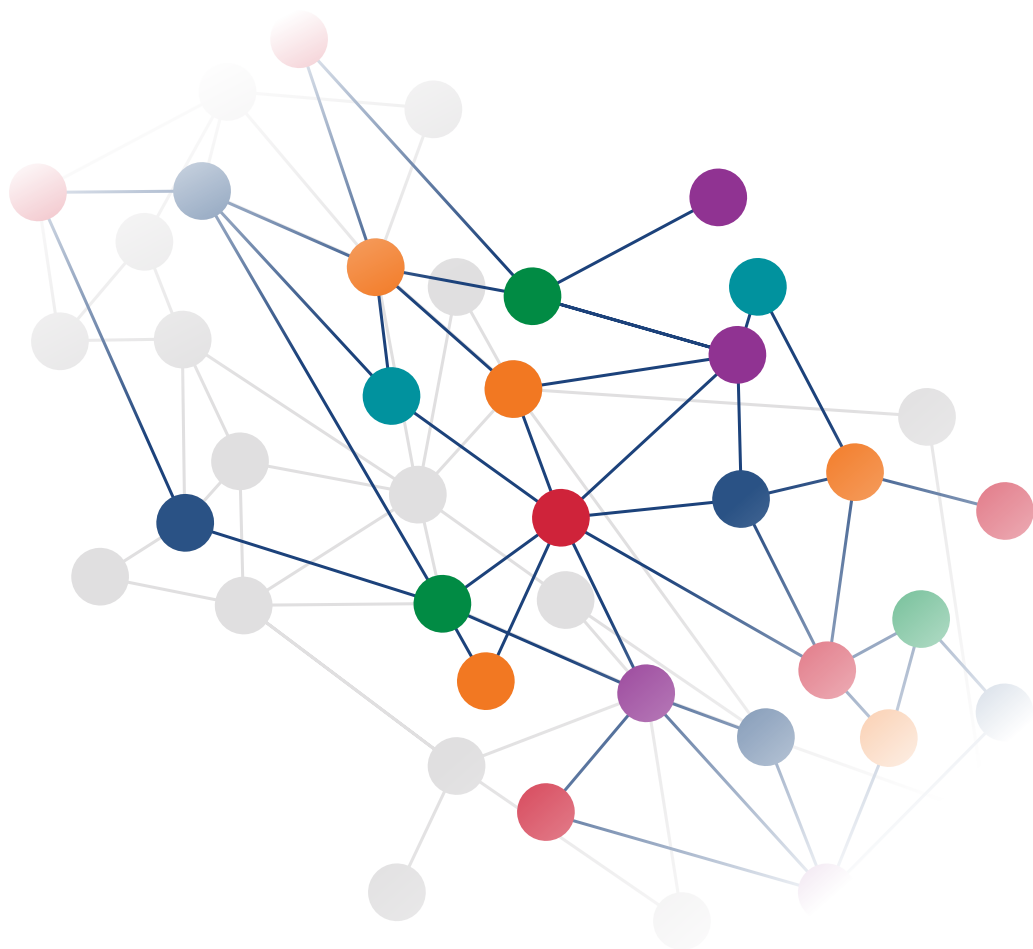


L'impact collectif par l'action collective :

cadre stratégique de l'INEE 2024-2030



© 2024 Réseau Inter-agences pour l'Éducation en Situations d'Urgence (INEE)

Citation suggérée :

Réseau Inter-agences pour l'Éducation en Situations d'Urgence (INEE). (2024). L'impact collectif par l'action collective : cadre stratégique de l'INEE 2024 à 2030. INEE. <https://inee.org/fr/ressources/limpact-collectif-par-laction-collective-cadre-strategique-de-linee-2024-2030>

Licence :

Ce document est placé sous licence Creative Commons Attribution-NonCommercial-ShareAlike 4.0 International (CC BY-NC-SA 4.0).
[https://creativecommons.org/licenses/by-nc-sa/4.0/.](https://creativecommons.org/licenses/by-nc-sa/4.0/)



Remerciements :

Le cadre stratégique de l'INEE a été formulé sur la base des apports, des contributions et des conseils de l'ensemble des membres de l'INEE. Ce processus a été mené par Jennifer Vu, Ph.D., avec le soutien et les contributions supplémentaires d'Emeline Marchois, Ayman Qwaider, Maria Fernanda Regis et Laura Tiana-Alvarez. 650 membres de l'INEE, de partenaires et de parties prenantes de l'ESU dans 103 pays ont contribué à la formulation de ce cadre stratégique par le biais de réponses à des enquêtes, de discussions de groupe, d'entretiens avec des informateurs clés et de nombreux commentaires sur les différentes versions. De plus, les membres du Comité directeur et du Secrétariat de l'INEE ont consacré leur temps et leur expertise à ce travail. L'INEE tient à remercier le Fonds Éducation sans délai (Education Cannot Wait), l'Agence Suisse pour le développement et la coopération et l'UNESCO pour le soutien financier qu'ils ont apporté à ce programme.

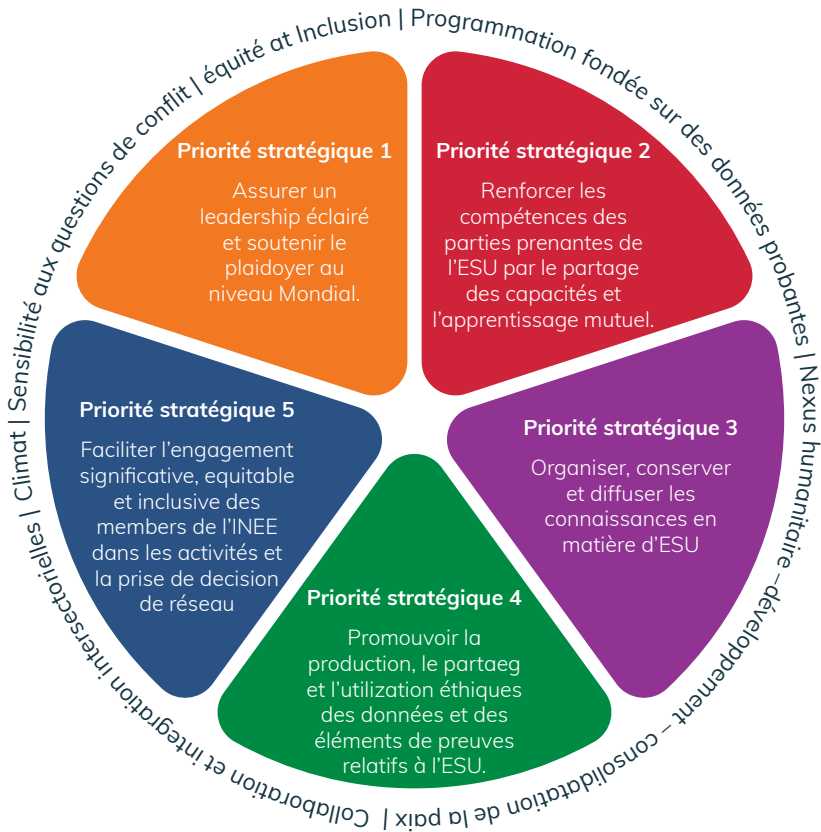
Révision par Dody Riggs. Conception par 2D Studio. Traduction réalisée en collaboration entre CLEAR Global et l'INEE.

Table des matières

Aperçu du cadre stratégique de l'INEE	4
Introduction	5
À propos de l'INEE	7
Vision	7
Mission	7
Principes directeurs	8
Fonctions de base	8
Structures du réseau	9
Le rôle de l'INEE dans l'éducation en situations d'urgence	10
Impact et apprentissage du cadre stratégique de l'INEE, 2018 à 2023	12
Théorie du changement	16
L'impact de l'INEE d'ici 2030	16
Interventions stratégiques	16
Priorités stratégiques et résultats	18
Éléments intersectoriels	19
Domaines thématiques	21
Contexte de la théorie du changement	21
Visuel de la théorie du changement	23
Actions illustratives pour nos priorités stratégiques	24
La voie à suivre	30

IMPACT

Le secteur mondial de l'ESU est de plus en plus engagé dans l'action collective et mieux équipé pour garantir le droit à une éducation de qualité, sécurisée, pertinente et inclusive dans tous les contextes de crise.



INTERVENTIONS STRATÉGIQUES

Approche d'action collective pour un impact collectif

Normes minimales de l'INEE

Introduction

Au cours des six dernières années (2018 à 2023), l'INEE a franchi plusieurs étapes importantes, notamment en célébrant son 20^e anniversaire, en surmontant la pandémie de COVID-19 et en faisant passer le nombre de nos membres de 15 000 à plus de 22 000. Bien qu'il soit important de célébrer ces progrès, la situation à laquelle sont confrontés les apprenants du monde entier est devenue plus précaire et il est de plus en plus difficile de concrétiser le droit à l'éducation pour tous, en particulier dans les situations d'urgence. C'est pourquoi le travail de l'INEE en tant que réseau reste essentiel.

L'éducation en situations d'urgence (ESU) est plus importante que jamais et continue d'être une intervention humanitaire **essentielle**, qui **permet de sauver des vies** et de **maintenir la vie**. Avec l'éducation de plus de 224 millions d'enfants touchés par des situations de crises dans le monde entier, l'ESU est également essentielle pour progresser vers la réalisation de l'objectif de développement durable n°4 des Nations Unies, qui consiste à « assurer l'accès de tous à une éducation de qualité, sur un pied d'égalité, et à promouvoir les possibilités d'une formation permanente. »

L'INEE offre une communauté et un soutien dont les acteurs et les parties prenantes de l'ESU ont besoin pour garantir le respect du droit à une éducation de qualité, sûre et pertinente pour toutes et tous. Des progrès ne peuvent être réalisés que lorsque les parties prenantes de l'ESU travaillent ensemble et mettent en commun leur expérience, leur expertise, leurs ressources et leurs efforts, en d'autres termes, en **s'engageant dans une action collective pour un impact collectif**. C'est la plus grande force de l'INEE et le fil conducteur de ce cadre stratégique. L'action collective est à la base de tout le travail de l'INEE en tant que réseau. En rassemblant divers acteurs à tous les niveaux et dans tous les domaines, l'INEE facilite le travail collectif du secteur pour résoudre les problèmes et les questions qui touchent tout le monde dans la communauté de l'ESU.

Ce nouveau cadre stratégique présente une vision pour la prochaine période stratégique de l'INEE des temps forts où il met en évidence les opportunités d'action collective. Ce cadre stratégique comporte plusieurs nouveaux aspects, notamment :

- Une nouvelle théorie du changement qui reflète le paysage humanitaire mondial actuel, y compris les priorités et les résultats que les membres souhaitent atteindre,
- Un accent accru sur l'action collective comme pivot de toutes les actions de l'INEE,
- Une nouvelle priorité stratégique axée spécifiquement sur le renforcement de l'écosystème de données et d'éléments probants, afin d'élever ce travail et de refléter le rôle essentiel que jouent les données et les éléments probants dans les interventions d'ESU partout dans le monde, et

- Une plus grande attention au rôle et à la responsabilité uniques de l'INEE pour contextualiser, mettre à jour et promouvoir l'adoption et l'utilisation des Normes minimales pour l'éducation (NM de l'INEE) au sein de l'écosystème de l'ESU.

L'approche consultative et consensuelle de l'INEE a guidé le développement de ce cadre. Les étapes clés ont été les suivantes :

- Réfléchir au travail accompli et aux progrès réalisés au cours de la période stratégique précédente, 2018 à 2023,
- Identifier les leçons apprises,
- Évaluer le rôle de l'INEE dans le paysage en constante évolution de l'ESU,
- Comprendre les attentes, les perceptions et les ambitions des membres, et
- Réfléchir de manière critique à la question de savoir si et comment le réseau répond aux besoins et aux priorités des membres de l'INEE.

Un effort particulier a été réalisé pour recueillir les contributions des membres travaillant dans des contextes régionaux et nationaux, en particulier celles et ceux qui travaillent dans des contextes de crise. Ce processus consultatif a été renforcé par l'inclusion de données issues de méthodes mixtes, collectées entre mai et juillet 2023. Cette démarche a nécessité une étude documentaire exhaustive, une enquête complète auprès des membres, des entretiens avec des informateurs clés et des discussions de groupe dans les cinq langues de l'INEE, à savoir l'anglais, l'arabe, l'espagnol, le français et le portugais. Au total, 650 personnes de 103 pays ont contribué au développement de ce nouveau cadre stratégique.

À propos de l'INEE

Guidé par sa vision et sa mission, l'INEE existe pour et grâce à ses membres, ainsi que pour toutes et tous les apprenants et éducateurs touchés par les situations de crises.

L'INEE a été conceptualisé en 2000, lors de la session de stratégie sur l'éducation en situations d'urgence (ESU) organisée au Forum mondial sur l'éducation de 2000 à Dakar. En conséquence, l'UNESCO, l'UNICEF et le HCR se sont engagés à faire progresser la stratégie cinq du Cadre d'action de Dakar et ont organisé, en novembre 2000, la première consultation mondiale sur l'éducation en situations d'urgence à Genève. L'INEE a été lancé au cours de cette consultation afin de développer et de consolider les efforts existants.

Vision

- Toutes les personnes touchées par une situation de crise ou une période d'instabilité ont accès à des possibilités d'éducation de qualité, pertinentes et sûres.
- Les services d'éducation sont intégrés dans toutes les interventions d'urgence en tant que composant essentiel de l'intervention humanitaire, permettant de sauver et de maintenir la vie.
- Les gouvernements et les bailleurs de fonds apportent un financement durable et développent des politiques holistiques pour assurer la préparation de l'éducation, la prévention des crises, l'atténuation, l'intervention et le relèvement.
- Tous les programmes d'éducation qui préparent et répondent aux situations d'urgences, aux crises chroniques et au relèvement sont conformes aux Normes minimales de l'INEE et sont responsables de la qualité et des résultats.

Mission

Garantir le droit à une éducation pertinente, sécurisée et de qualité pour toutes les personnes en situations d'urgence et de crise, par le biais de la prévention, la préparation, l'intervention et le relèvement.

Principes directeurs

- Adhérer aux engagements globaux.
- Se focaliser sur la formation permanente holistique, notamment les moyens de subsistance.
- Soutenir les populations déplacées.
- Promouvoir la préparation, la durabilité, la coordination et le renforcement du système.
- Soutenir la participation communautaire active.

Le texte complet des [*Principes directeurs de l'INEE*](#) est disponible sur la page web de l'INEE.

Fonctions de base

- **Développement communautaire** : l'INEE promeut et soutient les valeurs de ses membres. En encourageant une participation, une collaboration et une communication substantielles et diverses, l'INEE établit des liens entre les membres pour promouvoir une communauté ESU inclusive et solidaire.
- **Rassemblement** : l'INEE rassemble les parties prenantes pour favoriser le dialogue, faire avancer la recherche pour constituer le corpus de données probantes et soutenir la mise en place de partenariats pour travailler à des solutions partagées.
- **Gestion des connaissances** : l'INEE collecte, filtre, organise, synthétise et diffuse les informations pertinentes pour renforcer les capacités individuelles et institutionnelles.
- **Amplification et plaidoyer** : l'INEE permet de faire entendre la voix de ses membres afin d'influencer le changement des politiques et des pratiques, et promeut des idées nouvelles, peu connues ou mal comprises.
- **Facilitation et apprentissage** : l'INEE promeut l'action collective pour aider les membres à développer leurs capacités et à mener leurs activités de manière plus efficace et efficiente.
- **Accès aux outils et aux ressources** : l'INEE mobilise et diffuse des ressources, des supports et des opportunités qui soutiennent le travail des membres et répondent à leurs demandes.

Structures du réseau

Les membres de l'INEE façonnent la trajectoire du réseau par leur participation à des espaces du réseau et à des activités du réseau. Conformément au règlement de l'INEE, le Comité directeur de l'INEE apporte au réseau des conseils et une orientation stratégiques et étaye et soutient les activités du réseau facilitées par le Secrétariat de l'INEE. Le Secrétariat représente le réseau, dirige et soutient ses activités et coordonne les processus, les systèmes et les projets du réseau. L'INEE s'engage à garantir un Comité directeur et un Secrétariat inclusifs et adaptés aux besoins.

Étant un réseau mondial inter-agences, l'INEE n'est pas une organisation constituée en société et n'a pas d'identité légale ; son secrétariat, cependant, est une entité hébergée. Ce modèle permet à l'INEE de rester neutre et de bénéficier d'une flexibilité maximale pour s'adapter à l'évolution du domaine d'activité et des priorités des parties prenantes. La supervision administrative et le parrainage fiscal de l'INEE sont assurés par les organisations hôtes de son secrétariat. Actuellement, le International Rescue Committee, une organisation non gouvernementale bénéficiant du statut d'exonération fiscale 501(c)3 aux États-Unis d'Amérique, et le Conseil norvégien pour les réfugiés, une organisation non gouvernementale norvégienne, sont les organisations hôtes de l'INEE. Ces organisations reçoivent des fonds au nom de l'INEE et tous les fonds sont soumis à leur responsabilité fiscale et à leurs procédures d'audit.

Pour plus d'informations, visitez la page web de l'INEE : <https://inee.org/fr/propos-de-linee>.

Le rôle de l'INEE dans l'éducation en situations d'urgence

L'INEE est un acteur unique et essentiel au sein de l'architecture mondiale de l'ESU. Cette architecture est composée d'acteurs qui soutiennent l'écosystème élargi de l'ESU, en particulier les personnes ou les institutions qui travaillent en contextes de crise. L'architecture mondiale de l'ESU est orientée et réceptive vers les personnes qui sont directement touchées par les situations de crise et/ou qui travaillent dans ces situations : catastrophes, conflits armés, contextes de personnes réfugiées ou déplacées à l'intérieur de leur propre pays, les situations d'insécurité alimentaire ou de famine, urgences climatiques, urgences sanitaires, etc. Le rôle de l'INEE dans l'architecture mondiale de l'ESU consiste notamment à formuler et à maintenir collectivement des orientations et des outils techniques basés sur des données probantes, à offrir un éventail d'outils et d'opportunités d'apprentissage et de développement axés sur le contexte, et à agir en tant que principal centre de gestion des connaissances pour le secteur. L'INEE offre aux parties prenantes qui travaillent sur la politique, la pratique, la recherche et le plaidoyer de l'ESU les plateformes, les programmes et les services dont elles dépendent pour assurer une qualité technique solide lors de leurs interventions.

L'INEE sert également « d'espace de liaison » pour le secteur de l'ESU, en facilitant les échanges et les discussions dynamiques et en permettant aux parties prenantes de s'engager de manière approfondie et significative sur des questions cruciales. L'INEE offre à ses membres la possibilité d'interagir et de collaborer avec leurs pairs. Le travail collectif stimule la coopération et les synergies tout en réduisant la fragmentation, l'inefficacité et la duplication des tâches.

En outre, l'INEE est responsable des Normes minimales du secteur. Les Normes minimales pour l'éducation de l'INEE sont mondialement reconnues comme étant la base d'un travail d'ESU de qualité et ayant un impact. Elles sont inscrites dans des instruments internationaux,^{1,2} des mandats organisationnels, des mécanismes de financement, des plans de contingence, des documents de programme, des orientations en matière de planification et de stratégie, ainsi que d'autres instruments

1 United Nations General Assembly. (2010). Resolution 64/290. *The right to education in emergency situations*. United Nations. <https://www.un.org/en/ga/64/resolutions.shtml>

2 UNESCO, UNICEF, World Bank, UNFPA, UNDP, UN Women, and UNHCR. (2016). *Education 2030: Incheon Declaration and Framework for Action for the implementation of Sustainable Development Goal 4: Ensure inclusive and equitable quality education and promote lifelong learning*. UNESCO.

humanitaires et de développement. Les NM de l'INEE complètent [le manuel Sphère : la Charte humanitaire et les Standards minimum de l'intervention humanitaire](#) et l'INEE est un membre actif du [Partenariat pour les standards humanitaires](#).

Impact et apprentissage du cadre stratégique de l'INEE, 2018 à 2023

Pour formuler ce cadre stratégique, l'INEE a d'abord réfléchi à sa période stratégique la plus récente. Par le biais de groupes de discussion, de réponses à des enquêtes et de consultations directes, les membres de l'INEE ont fait part de leurs observations sur les progrès, les étapes et les résultats obtenus et ont souligné les domaines dans lesquels il est nécessaire de poursuivre le développement et l'apprentissage. Les réflexions collectives sont résumées ci-dessous :

- La nécessité d'articuler plus clairement le rôle de l'INEE dans l'architecture globale de l'ESU et dans le paysage plus large de l'ESU, notamment en reconnaissant la complémentarité avec les autres acteurs de l'ESU.
- La poursuite et l'expansion des activités de partage des capacités de l'INEE, en mettant l'accent sur les éducateurs et les autres premiers intervenants en cas de situation de crise.
- La nécessité de comprendre et d'articuler l'impact de l'INEE de manière plus complète et plus claire.
- Une prise en compte plus délibérée et intentionnelle du pouvoir de la diversité de l'INEE par le biais d'un engagement plus équitable des membres, d'une amplification et d'une inclusion ciblées des voix et des priorités des membres des pays du Sud Global, et d'une localisation pratique des initiatives de l'INEE.
- La nécessité d'une plus grande clarté dans la définition de l'approche « Action collective pour un impact collectif » de l'INEE et des rôles des membres dans cette approche.

Ces réflexions et contributions ont apporté des orientations cruciales qui ont servi au développement de cette stratégie. Pour lire le résumé des conclusions, veuillez consulter [la page web de l'INEE](#).

L'INEE a également joué un rôle essentiel en élevant le secteur de l'ESU et en réalisant des percées décisives dans les domaines des standards, des politiques, des pratiques et des données probantes. Les membres de l'INEE se sont rassemblés, tirant parti de leur approche d'action collective pour un impact collectif, et ont obtenu des succès

décisifs. Certains sont énumérés dans la chronologie ci-dessous. L'INEE cherche maintenant à s'appuyer sur cette fondation en consolidant les résultats obtenus jusqu'à présent afin de réaliser de nouvelles avancées pour le secteur et pour les personnes pour lesquelles et avec lesquelles l'INEE travaille. Ce travail commence par l'état d'esprit d'apprentissage de l'INEE et son lien étroit avec les perspectives, les expériences, les besoins et les priorités des membres.

Étapes clés de 2018 à 2023

2018	<ul style="list-style-type: none">• Lancement du précédent cadre stratégique (2018 à 2023).• Lancement d'un programme d'apprentissage de l'INEE sur les principales lacunes en matière de données probantes.• Co-organisation d'une table ronde mondiale avec l'Alliance pour la protection de l'enfance dans l'action humanitaire, qui a débouché sur le développement d'un cadre de collaboration entre les deux secteurs.
2019	<ul style="list-style-type: none">• Lancement d'une page web multilingue entièrement remaniée et actualisée afin de mieux servir les membres et de les mettre en contact.• A joué un rôle majeur dans le premier Forum mondial sur les réfugiés, en prenant notamment quatre engagements pour renforcer la coordination et l'action au niveau mondial.• Co-organisation du premier Sommet mondial sur les données ESU pour renforcer la cohérence humanitaire-développement et améliorer la programmation grâce aux données de l'ESU.• Lancement d'une nouvelle initiative globale d'apprentissage et de développement centrée sur les membres.• Lancement de la Bibliothèque des évaluations de l'INEE avec des partenaires.
2020	<ul style="list-style-type: none">• Commémoration du 20^e anniversaire de l'INEE à travers un examen sectoriel des progrès accomplis et du travail et des défis qui restent à relever.• Mise en place de l'Initiative visant à renforcer la coordination de l'éducation en situations d'urgence (ISEEC).• Lancement de la réponse face à la pandémie de COVID-19, revitalisant le rôle de l'INEE dans les interventions de crise.• Lancement du Portail Kaya de l'INEE, une plate-forme d'apprentissage en ligne pour le secteur.• Publication du Cadre de compétences de l'ESU pour articuler un ensemble de compétences requises, valorisées et reconnues spécifiquement pour les secteurs humanitaires et de l'éducation en situations d'urgence.

2021

- Co-fondation du Hub mondial de Genève pour l'éducation en situations d'urgence.
- Lancement du Centre d'assistance en ligne de l'INEE pour apporter un soutien technique rapide aux acteurs de l'ESU.
- Lancement de la Communauté de pratique de l'INEE, une plateforme en ligne qui facilite la connexion, le soutien, la collaboration et la communication entre pairs.
- Lancement de l'initiative Points Focaux Pays de l'INEE dans des pays sélectionnés où se trouvent des membres de l'INEE, afin de mieux soutenir les membres et de renforcer les liens entre l'action et les priorités locales et mondiales
- Début de la publication de la série de rapports Attention à l'écart de l'INEE, sur les progrès, les lacunes, les défis et les opportunités rencontrés dans les efforts visant à améliorer l'éducation et la formation des filles et des femmes affectées par les conflits et les crises.

2022

- Restructuration des Espaces de réseaux de l'INEE pour faciliter la navigation et rafraîchir la composition de ces espaces afin de mieux refléter et de représenter la diversité des membres de l'INEE, en mettant l'accent sur l'équité et l'inclusion.
- Publication de plus de trente nouvelles ressources sur un large éventail de sujets, notamment l'éducation accélérée, l'éducation à distance, le développement de la petite enfance, le genre, l'éducation inclusive, le soutien psychosocial et l'apprentissage socio-émotionnel (SPS-ASE), et le personnel enseignant.
- Plus de 1 600 membres se sont réunis pour réviser et mettre à jour les NM de l'INEE afin qu'elles reflètent fidèlement l'évolution du contexte humanitaire mondial.
- Lancement du Tableau de bord du financement de Charlevoix afin de promouvoir la transparence et la redevabilité dans le respect des engagements pris par les pays du G7 et les partenaires financiers dans le cadre de la Déclaration de Charlevoix sur une éducation de qualité.
- Lancement de la Boîte à outils SPS-ASE de l'INEE pour promouvoir une meilleure compréhension et une plus grande cohérence dans le secteur et améliorer les initiatives SPS-ASE pour les enfants et les jeunes vulnérables
- Soutenir les programmes intégrés de protection de l'enfance et d'éducation dans l'action humanitaire, une note d'orientation, coécrite avec l'Alliance pour la protection de l'enfance dans l'action humanitaire, visant à promouvoir l'intégration et la collaboration entre les secteurs.

2023

- Co-animation du deuxième sommet de l'INEE et de l'EIE Data & Evidence Summit (Sommet sur les données et les preuves de l'éducation en situations d'urgence) afin de renforcer collectivement l'écosystème des données et des éléments de preuves sur l'ESU et de formuler un programme d'action correspondant
- Aboutissement de la mise à jour des [NM de l'INEE](#) (lancement en 2024)
- Engagement avec l'Alliance pour la protection de l'enfance dans l'action humanitaire lors du Forum mondial sur les réfugiés pour faire en sorte que les enfants et les jeunes soient au cœur de l'intervention apportée aux réfugiés et que leurs droits à une éducation de qualité et protectrice soient respectés.

Théorie du changement

La théorie du changement de l'INEE reflète ses priorités stratégiques, les résultats qu'il vise à atteindre et l'impact final qu'il cherche à avoir d'ici 2030. Elle décrit la manière dont l'INEE atteindra ces résultats, ainsi que les considérations en cours et les points d'entrée qui lui permettront d'y parvenir.

L'impact de l'INEE d'ici 2030

« Le secteur mondial de l'ESU est de plus en plus engagé dans l'action collective et mieux équipé pour garantir le droit à une éducation de qualité, sûre, pertinente et inclusive dans tous les contextes de crise. »

Interventions stratégiques

Entre 2024 à 2030, l'INEE entreprendra deux interventions primordiales :

Action collective pour un impact collectif

L'action collective pour un impact collectif se définit comme « un réseau de membres de la communauté, d'organisations et d'institutions qui font progresser l'équité en apprenant ensemble, en alignant et en intégrant leurs actions pour réaliser des changements à l'échelle de la population et des systèmes. »³ Aucune politique, aucune action, aucun acteur ne peut à lui seul résoudre les problèmes auxquels est confronté le secteur de l'ESU dans son ensemble. Les nombreux acteurs de l'ESU collaborant ensemble peuvent toutefois faire progresser vers une réponse à ces problèmes. C'est pourquoi, l'INEE adopte une approche d'action collective pour un impact collectif. La mise en pratique de cette approche pour obtenir des résultats significatifs nécessite :

- Centrer l'équité dans le travail de l'INEE et s'attaquer aux structures et aux pratiques systémiques qui créent des obstacles à une participation équitable et significative des membres et à des résultats de l'ESU équitables pour toutes les populations ;

³ Collective Impact Forum. (2024). "What is Collective Impact." Collective Impact Forum. <https://collectiveimpactforum.org/what-is-collective-impact/>

- Impliquer tous les membres dans les travaux menés par l'INEE, en particulier celles et ceux qui travaillent aux niveaux national et régional et celles et ceux qui sont elles et eux-mêmes touchés par une situation de crise, dans toute la mesure du possible ;
- Collaborer avec des partenaires de différents secteurs ; et
- Construire une culture de réseau qui favorise les relations, la confiance et le respect entre les différents membres de l'INEE.

L'INEE rassemble divers acteurs de tous les niveaux et de tous les domaines : politiques, pratiques, universités, financement et populations affectées elles-mêmes afin de travailler collectivement sur les problèmes et les questions qui affectent l'éducation en contextes de crise. Fondamentalement, cela implique d'amplifier et d'agir sur les expériences réelles, les besoins, les points de vue et les priorités des diverses parties prenantes de l'ESU, en particulier les populations affectées, afin que le travail collectif des membres de l'INEE soit réellement représentatif et qu'il soit pertinent et applicable à une variété de contextes.

Normes minimales de l'INEE pour l'éducation : Préparation, interventions et relèvement

Les NM de l'INEE constituent l'outil de fondation de l'éducation en situations d'urgence et sont conçues pour être applicables dans de nombreuses situations différentes, y compris les situations d'urgence causées par des conflits et par des dangers naturels tels que ceux induits par le changement climatique, les crises à évolution lente ou rapide et les situations d'urgence dans les environnements ruraux et urbains. Les NM de l'INEE fournissent un cadre commun qui peut être appliqué dans n'importe quel contexte économique, politique ou social. Les principaux objectifs des NM de l'INEE sont de fournir une intervention humanitaire coordonnée et de qualité dans le secteur de l'éducation et d'aider les parties prenantes à protéger les droits et les besoins en matière d'éducation des personnes touchées par les situations de crises de manière à affirmer leur capacité d'action et leur dignité. Les Normes minimales de l'INEE contiennent des conseils sur la manière de se préparer et de répondre aux situations d'urgence de façon équitable afin de réduire les risques, d'améliorer la préparation future, de poser les fondations d'une éducation de qualité. La mise à jour des NM de l'INEE lancée en 2024 garantit que cette ressource fondamentale reste pertinente, accessible et adaptable dans un contexte humanitaire international nouveau et en constante évolution, ainsi que dans les contextes nationaux et infranationaux dans toutes les régions. La mise à jour garantit également l'établissement de liens essentiels entre l'ESU et d'autres secteurs humanitaires pour renforcer la redevabilité et améliorer la qualité de l'assistance fournie aux personnes affectées par une situation de crise. Avec les NM de l'INEE comme outil de fondation, l'INEE encouragera l'adoption, la contextualisation et l'application des NM de l'INEE, et élaborera davantage de conseils sur les domaines thématiques.

Priorités stratégiques et résultats

Les cinq priorités stratégiques de l'INEE pour la période de 2024 à 2030 sont les domaines dans lesquels le réseau peut jouer un rôle unique et contribuer le plus efficacement à servir les personnes touchées par les situations d'urgences et de crises.

Priorité stratégique	Résultats
Priorité stratégique 1 : Assurer un leadership éclairé et soutenir le plaidoyer au niveau mondial	Résultat 1.1 : Les décideurs nationaux, régionaux et mondiaux accordent une plus grande priorité à l'ESU, conformément aux Normes minimales de l'INEE. Résultat 1.2 : Les politiques et les pratiques de l'ESU aux niveaux mondial et national sont éclairées par les voix, les priorités et l'expertise des membres de l'INEE et par les Normes minimales de l'INEE.
Priorité stratégique 2 : Renforcer les compétences des parties prenantes de l'ESU par le partage des capacités et l'apprentissage mutuel.	Résultat 2.1 : Un accès équitable au partage des capacités basées sur les contextes et à d'autres outils d'apprentissage et de développement, ressources, opportunités et soutien technique de l'INEE pour les acteurs et les parties prenantes de l'ESU. Résultat 2.2 : Amélioration de la valorisation de l'expertise et des capacités des acteurs nationaux et locaux de l'ESU pour mener à bien les efforts en matière d'ESU.
Priorité stratégique 3 : Organiser, conserver et diffuser les connaissances en matière d'ESU.	Résultat 3.1 : Un accès équitable et facile à des connaissances et des outils pertinents, utiles et adaptables provenant de l'ensemble du secteur pour permettre des décisions éclairées en matière de politiques, de programmes et de recherche sur l'ESU. Résultat 3.2 : Les points de vue, les expériences, les innovations et l'expertise des membres de l'INEE sont partagés dans l'ensemble du secteur.
Priorité stratégique 4 : Promouvoir la production, le partage et l'utilisation éthiques des données et des éléments de preuves relatifs à l'ESU.	Résultat 4.1 : Production éthique et responsable de nouvelles données et preuves en matière d'ESU dans l'ensemble du secteur, sous la direction ou en collaboration étroite avec les parties prenantes elles-mêmes touchées par une situation de crise. Résultat 4.2 : L'apprentissage collectif est amélioré pour de meilleures politiques, de meilleurs programmes, recherches et décisions de financement en matière d'ESU.
Priorité stratégique 5 : Faciliter l'engagement significatif, équitable et inclusif des membres de l'INEE dans les activités et la prise de décision du réseau.	Résultat 5.1 : Les besoins, les priorités et les expériences de toute la diversité des membres de l'INEE sont équitablement entendus et reflétés dans le travail et dans les résultats de l'INEE. Résultat 5.2 : Une communauté, une culture, des structures, des processus et une prise de décision de l'INEE plus intentionnellement équitables et inclusifs.

Éléments intersectoriels

Alors que l'INEE se concentre sur ces cinq priorités stratégiques, il veillera à ce que certains éléments intersectoriels se reflètent dans tous les aspects de son travail. L'INEE définit les « éléments intersectoriels » comme des domaines de travail qui doivent être pris en compte pour garantir la qualité, la pertinence et l'efficacité de ses interventions. Ces considérations seront intégrées à l'ensemble du travail de l'INEE et l'éclaireront dans toutes les priorités stratégiques.

Changement climatique

Avec l'accélération de la crise climatique, on observe un nombre croissant de catastrophes d'origine climatique, qui s'ajoutent fréquemment à d'autres facteurs de crise et aboutissent à des situations d'urgence complexes. En définitive, la crise climatique est donc aussi une crise de l'éducation. Les risques d'origine climatique, tels que les inondations, les sécheresses, les incendies et les chaleurs extrêmes, exacerbent les défis déjà rencontrés pour assurer une éducation sans danger et continue en forçant les déplacements des populations, en endommageant et en détruisant les infrastructures physiques et les ressources, et en mettant à rude épreuve les finances nationales de l'éducation. L'INEE doit prendre en compte les impacts du changement climatique dans tous les aspects de son travail.

Sensibilité aux questions de conflit

L'éducation et les conflits entretiennent une relation complexe. L'éducation est souvent perturbée pendant les conflits et les environnements d'apprentissage peuvent être la cible de violences et d'attaques. De plus, l'éducation peut potentiellement contribuer aux conflits en enseignant des comportements et des attitudes qui aggravent les tensions ou en répartissant inégalement les ressources et l'accès à l'éducation. Cependant, l'éducation peut également contribuer à transformer une société d'exclusion en une société d'inclusion. La sensibilité aux questions de conflits constitue une fondation sur laquelle les acteurs de l'aide humanitaire, du développement et de la consolidation de la paix peuvent construire la paix par le biais de l'éducation.

Équité et Inclusion

L'INEE s'est fortement engagé en faveur de l'équité et de l'inclusion par la promotion de la représentation et la participation active et équitable de toutes les parties prenantes dans l'ensemble de ses plateformes, programmes et services. Cette considération impose à l'INEE d'examiner tout son travail à travers les optiques du genre, du handicap, de la langue, des situations de déplacements forcés et du statut migratoire, de l'âge/de la génération, de l'antiracisme et de la décolonialité, et de la localisation, entre autres. Tous les travaux de l'INEE seront conçus et mis en œuvre en tenant compte de ces optiques. Sur le plan pratique, cette considération implique de reconnaître que de nombreuses parties prenantes de l'ESU sont trop souvent laissées à l'écart des discours et des interventions sur l'ESU qui les touchent

le plus directement, comme les enfants déscolarisés, les populations de jeunes et les personnes réfugiées et autres populations touchées par diverses formes de migration et de déplacement forcé, ainsi que de s'efforcer de corriger les déséquilibres de pouvoir dans le secteur de l'ESU.

Programmation fondée sur des données probantes

La création d'un solide écosystème de données et d'éléments de preuves pour le secteur de l'ESU est une priorité stratégique du travail de l'INEE, mais l'INEE s'engage également à utiliser des données et des éléments probants dans la prise de décision en réseau. Cela comprend l'intégration de données probantes dans le contenu de ressources nouvelles ou mises à jour, l'adoption d'approches basées sur des données probantes pour informer les membres des nouveaux développements, et plus encore. En intégrant une programmation fondée sur des données probantes dans tous les aspects de son travail, l'INEE cultivera aussi une culture de l'apprentissage qui façonne le fonctionnement de l'INEE en tant que réseau.

Le triple interface entre l'humanitaire, le développement et la consolidation de la paix

Ceci est une approche de la politique, de la programmation et du financement qui prend en compte les liens entre les acteurs de l'humanitaire, du développement et de la paix. Une coopération, une collaboration et une coordination étroites entre les acteurs sont essentielles pour obtenir des résultats collectifs qui (1) répondent aux besoins humanitaires immédiats des populations, (2) identifient et traitent les causes profondes des risques et de la vulnérabilité, permettent une croissance et un bien-être autodéterminés, et (3) construisent la stabilité et une paix positive durable à long terme. Alors que les crises se prolongent de plus en plus, il est important que les parties prenantes de l'ESU réfléchissent au-delà de leur domaine de responsabilité particulier. Pour les aider à le faire le plus efficacement possible, l'INEE prévoit d'incorporer une approche « triple interface » dans tous les aspects de son travail chaque fois que cela est possible.

Collaboration et intégration intersectorielles

Pour remplir les obligations humanitaires et maximiser l'impact, tous les acteurs doivent s'engager dans une collaboration intersectorielle. Cette collaboration nécessite également une intégration politique et programmatique avec d'autres secteurs, tels que la protection, y compris les domaines de la santé mentale et du soutien psychosocial, de la violence basée sur le genre et de la violence à l'encontre des enfants dans les écoles, la nutrition, l'eau, l'assainissement, l'hygiène et la santé. L'INEE poursuivra et adoptera des approches et des partenariats intersectoriels chaque fois que cela sera possible.

Domaines thématiques

Les domaines thématiques sont identifiés en fonction des besoins et des priorités des membres et peuvent évoluer en conséquence au fil du temps. Ces domaines se répartissent généralement en trois catégories :

- Les **niveaux d'apprentissage**, qui correspondent à l'enchaînement des étapes du développement et de l'éducation, telles que la petite enfance, l'enseignement primaire, secondaire, tertiaire et autre enseignement supérieur dans les situations d'urgence, la jeunesse et l'éducation des adultes.
- Les **thèmes intersectoriels**, qui sont pertinents pour toutes les communautés d'apprentissage touchées par la crise, tels que le genre, l'éducation inclusive, le SPS-ASE, et
- Les **modalités d'enseignement**, qui reflètent la variété des méthodes d'éducation, telles que l'éducation à distance et l'éducation accélérée.

Le travail dans n'importe quel domaine thématique est plus efficace lorsqu'une approche systémique globale est adoptée. Cette approche place les apprenants individuels au centre et implique les apprenants eux-mêmes, leurs familles, l'environnement d'apprentissage, les communautés et les politiques dans un contexte donné.

Contexte de la théorie du changement

Le succès de l'INEE dans la réalisation de ses résultats dépend d'un ensemble de facteurs favorables, repose sur un ensemble d'hypothèses et nécessite d'atténuer et de répondre à un ensemble de risques.

Facteurs favorables

- Un engagement solide et une participation active des membres aux actions collectives et à la prise de décision du réseau, y compris des membres issus ou non de l'ESU.
- Une orientation par le Comité directeur de l'INEE, comme indiqué dans son règlement.
- Un Secrétariat de l'INEE doté de ressources et de personnel suffisants et de systèmes solides et durables.
- Collaboration, alignement et complémentarité avec d'autres réseaux, alliances et coalitions.
- Des systèmes et des outils de communication et d'engagement solides.

Présomptions

- Une action collective est nécessaire pour résoudre les problèmes auxquels l'ensemble du secteur ESU fait face.
- L'INEE continue d'être un réseau génératif, inclusif et collaboratif qui soutient ses membres ou ses partenaires plutôt que de leur faire concurrence.
- L'INEE conserve son statut de principal réseau de parties prenantes et de professionnels de l'ESU, dirigé par ses membres.
- Le travail de l'INEE concerne tous les membres de l'ESU, en particulier celles et ceux qui vivent et travaillent en contextes de crise.
- La diversité des membres de l'INEE continue et accroît sa participation active aux activités du réseau à travers toutes les priorités stratégiques.
- L'INEE capitalise sur sa réputation d'espace de connexion dont l'agenda reflète l'ensemble de ses membres et l'ensemble du secteur de l'ESU, et pas uniquement son Comité directeur, son Secrétariat ou ses bailleurs de fonds.
- Les NM de l'INEE conservent leur pertinence et leur utilité en tant que cadre d'orientation pour la préparation, l'intervention et le relèvement de l'éducation à tous les niveaux.
- Le rôle historique et permanent de l'INEE dans le secteur de l'ESU est clairement défini pour diverses parties prenantes, bien communiqué à celles-ci et compris par ces dernières.
- L'architecture mondiale de l'ESU est bien définie et ses acteurs adoptent leurs rôles respectifs. Ils et elles développent la communication et la collaboration entre elles et eux et avec les autres moteurs du changement de l'ESU.

Risques

- Des déséquilibres de pouvoir inhérents aux systèmes et structures éducatifs et humanitaires, fondés entre autres sur la langue, la race ou l'appartenance ethnique et la géographie.
- L'insuffisance financière et d'autres ressources pour mettre en œuvre les activités du réseau ou soutenir l'infrastructure et la capacité du réseau.
- La fatigue et le sentiment d'être débordé dans l'ensemble du secteur en réponse à l'intensification des situations d'urgence plus nombreuses auxquelles il faut répondre, ce qui a pour effet de limiter l'engagement ou la rigueur des efforts d'action collective.
- Les attentes variées des membres de l'INEE, nombreux et diversifiés, quant à ce que l'INEE devrait faire.
- La participation des membres aux activités du réseau et à la prise de décision est inhibée ou limitée par des priorités concurrentes, des contraintes de temps et de disponibilité, et/ou la langue ou d'autres barrières.

Visuel de la théorie du changement

Impact

Le secteur mondial de l'ESU est de plus en plus engagé dans l'action collective et mieux équipé pour garantir le droit à une éducation de qualité, sécurisée, pertinente et inclusive dans tous les contextes de crise.

Résultats par priorité stratégique

Priorité stratégique 1

Assurer un leadership éclairé et soutenir le plaidoyer au niveau mondial

Les décideurs nationaux, régionaux et mondiaux accordent une plus grande priorité à l'ESU, conformément aux Normes minimales de l'INEE.

Les politiques et les pratiques de l'ESU aux niveaux mondial et national sont éclairées par les voix, les priorités et l'expertise des membres de l'INEE et par les Normes minimales de l'INEE.

Priorité stratégique 2

Renforcer les compétences des parties prenantes de l'ESU par le partage des capacités et l'apprentissage mutuel

Un accès équitable au partage des capacités basées sur les contextes et à d'autres outils d'apprentissage et de développement, de ressources, d'opportunités et de soutien technique de l'INEE pour les acteurs et les parties prenantes de l'ESU.

Amélioration de la valorisation de l'expertise et des capacités des acteurs nationaux et locaux de l'ESU pour mener à bien les efforts en matière d'ESU.

Priorité stratégique 3

Organiser, conserver et diffuser les connaissances en matière d'ESU

Un accès équitable et facile à des connaissances et des outils pertinents, utiles et adaptables provenant de l'ensemble du secteur pour permettre des décisions éclairées en matière de politiques, de programmes et de recherche sur l'ESU.

Les points de vue, les expériences, les innovations et l'expertise des membres de l'INEE sont partagés dans l'ensemble du secteur.

Priorité stratégique 4

Promouvoir la production, le partage et l'utilisation éthiques des données et des éléments de preuves relatifs à l'ESU

Production éthique et responsable de nouvelles données et preuves en matière d'ESU dans l'ensemble du secteur, sous la direction ou en collaboration étroite avec les parties prenantes elles-mêmes touchées par une situation de crise.

L'apprentissage collectif est amélioré pour de meilleures politiques, de meilleurs programmes, recherches et décisions de financement en matière d'ESU.

Priorité stratégique 5

Faciliter l'engagement significatif, équitable et inclusif des membres de l'INEE dans les activités et la prise de décision du réseau

Les besoins, les priorités et les expériences de toute la diversité des membres de l'INEE sont équitablement reflétés dans le travail et dans les résultats de l'INEE.

Une communauté, une culture, des structures, des processus et une prise de décision de l'INEE plus intentionnellement équitables et inclusifs.

Éléments intersectoriels

Climat | Sensibilité aux questions de conflit | Équité et Inclusion | Programmation fondée sur des données probantes | Nexus humanitaire - développement - consolidation de la paix | Collaboration et intégration intersectorielles

Interventions stratégiques

Entreprendre une **approche d'action collective pour un impact collectif**, afin de répondre aux besoins et aux priorités du secteur de l'ESU.

Promouvoir l'actualisation, la contextualisation et l'application des **Normes minimales de l'INEE pour l'éducation : préparation, interventions, relèvement**

Actions illustratives pour nos priorités stratégiques

Ce cadre stratégique est conçu pour permettre au réseau dans son ensemble de rester proactif, adaptable et réactif aux événements imprévus et aux questions émergentes dans la poursuite de son impact commun, à savoir que « le secteur mondial de l'ESU est de plus en plus interconnecté grâce à l'action collective et mieux équipé pour garantir le droit à une éducation de qualité, sans danger, pertinente et inclusive dans tous les contextes de crise. » Il est au service du réseau et des autres parties prenantes en :

- Fournissant aux structures, aux espaces et aux membres de l'INEE une orientation claire sur les questions pertinentes essentielles à la continuité de l'éducation dans les crises et les contextes propices aux crises.
- Orientant le Secrétariat et le Comité directeur de l'INEE dans la prise de décision et
- En articulant les valeurs, les approches et les priorités de l'INEE avec les soutiens, les décideurs politiques et les partenaires de mise en œuvre et de financement.

Pour réaliser l'impact commun recherché, l'INEE devra atteindre dix résultats dans le cadre de cinq priorités stratégiques. Ces résultats seront recherchés pendant toute la durée de vie de ce cadre stratégique et façonneront l'ensemble du travail de l'INEE au cours de cette période. Les résultats et les activités spécifiques seront définis chaque année. Les descriptions de chaque priorité stratégique et les actions illustratives présentées ci-dessous offrent un aperçu de la façon dont l'INEE atteindra chaque résultat et réalisera finalement l'impact pour lequel il s'efforce d'agir.

Priorité stratégique 1 : Assurer un leadership éclairé et soutenir le plaidoyer au niveau mondial

Le besoin d'éducation avant, pendant et après les situations de crises n'a jamais été aussi grand. C'est pourquoi l'INEE a renouvelé son engagement à contribuer et, le cas échéant, à diriger les efforts mondiaux, régionaux et nationaux visant à assurer l'éducation dans tous les contextes, y compris ceux qui sont touchés par des situations de crises. Il exploitera équitablement les voix et les contributions de ses membres et de ses partenaires stratégiques et utilisera son pouvoir de rassemblement pour atteindre les responsables politiques et les décideurs, tant à l'intérieur qu'à l'extérieur du secteur de l'éducation. Grâce à des initiatives et des dialogues collaboratifs et basés sur des données probantes, l'INEE contribuera à façonner le discours sur les questions clés liées à l'offre d'éducation dans les contextes humanitaires et de crise. En développant et en renforçant les partenariats stratégiques, l'INEE informera et contribuera au dialogue politique et à la réflexion sur l'ESU.

Résultat 1.1 : Les décideurs nationaux, régionaux et mondiaux accordent une plus grande priorité à l'ESU, conformément aux Normes minimales de l'INEE.

Plaidoyer en faveur des priorités centrales de l'ESU, notamment une plus grande adoption et utilisation des NM de l'INEE, une orientation thématique axée sur la demande et de nouvelles approches intersectionnelles de la politique et de la programmation de l'ESU.

Promouvoir la cohérence entre l'humanitaire, le développement et la consolidation de la paix dans les initiatives et les interventions de l'ESU.

Renforcer et/ou développer davantage les partenariats stratégiques au sein des secteurs et entre eux.

Résultat 1.2 : Les politiques et les pratiques de l'ESU aux niveaux mondial et national sont éclairées par les voix, les priorités et l'expertise des membres de l'INEE et par les Normes minimales de l'INEE.

Élever et amplifier les divers intérêts et voix des membres de l'INEE dans les forums mondiaux et régionaux auxquels beaucoup n'auraient pas accès, y compris, chaque fois que possible, en facilitant la participation directe des membres eux-mêmes.

Promouvoir un travail humanitaire qui intègre les efforts d'intervention entre les secteurs, reflète les domaines intersectoriels de préoccupation et maintient une haute qualité technique, lors de la préparation, des interventions et du relèvement humanitaires, y compris les interventions relatives aux domaines thématiques de l'ESU.

Priorité stratégique 2 : Renforcer les compétences des parties prenantes de l'ESU par le partage des capacités et l'apprentissage mutuel.

En tant que réseau de parties prenantes et d'experts de l'ESU, l'INEE est particulièrement bien placé pour faciliter l'échange de connaissances et de capacités entre ses membres. Un tel travail implique de cartographier et de suivre les besoins en capacités, la création d'un guide basé sur des données probantes et des outils pratiques pour informer et soutenir le travail des parties prenantes de l'ESU, la conception des modules de formation, l'offre de formations aux membres, le développement d'autres opportunités d'apprentissage pour les membres, et l'offre d'un soutien technique aux membres.

Résultats	Actions illustratives
<p>Résultat 2.1 : Un accès équitable au partage des capacités basées sur les contextes et à d'autres outils d'apprentissage et de développement, ressources, opportunités et soutien technique de l'INEE pour les acteurs et les parties prenantes de l'ESU.</p>	<p>Rendre opérationnelles les NM de l'INEE en créant, en mettant à jour les outils et les ressources de l'INEE et en proposant des conseils de soutien sur l'utilisation des NM de l'INEE dans une optique intersectorielle.</p> <hr/> <p>Mettre à la disposition des membres de l'INEE une variété d'expériences d'apprentissage de haute qualité, y compris des cours en ligne autodidacte, des ateliers en présentiel et des propositions virtuelles.</p>
<p>Résultat 2.2 : Amélioration de la valorisation de l'expertise et des capacités des acteurs nationaux et locaux de l'ESU pour mener à bien les efforts en matière d'ESU.</p>	<p>Utiliser des approches participatives à tous les stades de la conception d'expériences d'apprentissage pertinentes avec les apprenants eux-mêmes, en particulier aux niveaux national et régional.</p> <hr/> <p>Collaborer avec les parties prenantes nationales et locales sur la contextualisation des NM de l'INEE.</p>

Priorité stratégique 3 : Organiser, conserver et diffuser les connaissances en matière d'ESU.

L'INEE aide les membres à identifier, à accéder et à naviguer au sein des vastes quantités de connaissances et d'apprentissages sur l'ESU. Cette tâche consiste à compiler et à conserver des outils et des ressources provenant de l'ensemble du secteur et à maintenir de manière proactive diverses plateformes de connaissances afin de rendre l'accès à ces ressources équitable et facile. L'INEE tient à jour une bibliothèque de ressources complète et des recueils de ressources thématiques en plusieurs langues, auxquelles chacun peut accéder et utiliser dans le cadre de son travail. Au fur et à mesure que la quantité de connaissances sur l'ESU augmente, l'INEE redoublera d'efforts pour s'assurer que la navigation sur les plateformes de connaissances et la recherche des ressources les plus pertinentes et appropriées sont faciles pour les membres et accessibles dans une grande variété de langues.

Résultats

Actions illustratives

Résultat 3.1 : Un accès équitable et facile à des connaissances et des outils pertinents, utiles et adaptables provenant de l'ensemble du secteur pour permettre des décisions éclairées en matière de politiques, de programmes et de recherche sur l'ESU.

Maintenir la bibliothèque et les recueils de ressources de l'INEE, créer et maintenir des bases de données spéciales, des boîtes à outils et des tableaux de bord

Élargir et améliorer l'accès à la bibliothèque des évaluations de l'INEE.

Résultat 3.2 : Les points de vue, les expériences, les innovations et l'expertise des membres de l'INEE sont partagés dans l'ensemble du secteur.

Accroître le partage des connaissances stratégiques sur la recherche, les bonnes pratiques et les ressources entre les membres, et veiller à ce que les travaux menés aux niveaux national et local dans plusieurs langues soient représentés et valorisés.

Diffuser et faciliter l'échange de connaissances sur l'ESU entre les membres via la page web de l'INEE, les bulletins d'informations par e-mail et les réseaux sociaux, ainsi qu'au sein de la Communauté de pratique de l'INEE.

Promouvoir la compréhension, la mesure et la documentation, anecdotique et empirique, du changement et de l'impact des NM de l'INEE et partager les bonnes pratiques dans tout le secteur de l'ESU.

Priorité stratégique 4 : Promouvoir la production, le partage et l'utilisation éthiques des données et des éléments de preuves de l'ESU

Bien que l'INEE ne mène pas ses propres recherches et ne recueille ni ne gère de données sectorielles, il réunit les parties prenantes de l'ESU afin de formuler des priorités en matière de données et d'éléments de preuves pour le secteur, conserve et diffuse les recherches actuelles, crée des plateformes permettant aux membres d'accéder à de nouvelles données probantes et de les partager, et amplifie l'importance des données et des éléments de preuves dans l'obtention de résultats durables et à long terme de l'ESU. L'INEE encouragera également les engagements institutionnels et collectifs en faveur de l'Agenda d'action pour les données et éléments de preuve de l'ESU en rassemblant les membres pour qu'ils et elles traitent les recommandations clés par l'intermédiaire du Groupe de Travail de l'INEE sur les données et les preuves et en suivant les progrès accomplis vers la réalisation plus large de l'agenda.

Résultats	Actions illustratives
Résultat 4.1 : Production éthique et responsable de nouvelles données et preuves en matière d'ESU dans l'ensemble du secteur, sous la direction ou en collaboration étroite avec les parties prenantes elles-mêmes touchées par une situation de crise.	Faciliter la production de nouvelles recherches et éléments de preuves sur l'ESU par et sur les parties prenantes de l'ESU du Sud Global et d'autres populations sous-représentées.
Résultat 4.2 : L'apprentissage collectif est amélioré pour de meilleures politiques, de meilleurs programmes, recherches et décisions de financement en matière d'ESU.	<p>Continuer à soutenir la publication et la diffusion du <i>Journal on Education in Emergencies</i> de l'INEE.</p> <p>Concevoir, développer et mettre en œuvre un processus de cartographie systématique et publique des lacunes en matière de données probantes sur l'ESU.</p> <p>Lancement et maintien de la plateforme de données probantes de l'INEE, où les membres pourront chercher et trouver des données probantes (éléments de preuves) pertinentes sur l'ESU.</p>

Priorité stratégique 5 : Faciliter l'engagement significatif, équitable et inclusif des membres de l'INEE dans les activités et la prise de décision du réseau.

L'INEE est un lieu où les parties prenantes de l'ESU de l'ensemble du secteur, à tous les niveaux et de tous les types d'organisations, se réunissent pour échanger des expériences, des connaissances et des innovations. L'INEE rassemble des personnes aux points de vue et priorités divers, crée un consensus, soutient l'alignement sur les programmes politiques et veille à ce que tous les membres aient des possibilités équitables de façonner la politique de l'ESU. L'INEE crée un espace où tous les membres peuvent partager leurs perspectives et leurs positions et s'engager ouvertement avec les autres. Cela permet de faire entendre la voix plus large du

secteur dans les différents discours de l'ESU. S'assurer que les membres sont à la fois activement engagés et clairement et équitablement entendus est impératif pour le succès de l'INEE et pour que les membres puissent influencer les politiques, les pratiques et les discours de recherche sur l'ESU au niveau mondial, régional et national.

Résultats	Actions illustratives
Résultat 5.1 : Les besoins, les priorités et les expériences de toute la diversité des membres de l'INEE sont équitablement entendus et reflétés dans le travail et dans les résultats de l'INEE.	<p>Développer des stratégies pour assurer une représentation plus complète et plus équitable des membres de l'INEE dans les espaces et les activités du réseau et du secteur.</p> <hr/> <p>Créer des mécanismes garantissant que l'équité et l'inclusion sont prioritaires dans la conception, la mise en œuvre et l'évaluation du travail et des résultats de l'INEE.</p> <hr/> <p>Veiller à ce que tous les membres de l'INEE dans le monde puissent accéder aux NM de l'INEE et aux ressources connexes dans leur propre langue et les appliquer à leur travail.</p> <hr/>
Résultat 5.2 : Une communauté, une culture, des structures, des processus et une prise de décision de l'INEE plus intentionnellement équitables et inclusifs.	<p>Développer et déployer une stratégie d'engagement des membres centrée sur des opportunités équitables et des espaces et activités inclusifs.</p> <hr/> <p>Réaliser des enquêtes annuelles auprès des membres et d'autres mécanismes visant à recueillir les récits et les expériences de tous les membres de l'INEE, afin de modéliser les processus de l'INEE et les modes de travail collectifs.</p> <hr/>

La voie à suivre

L'éducation est une intervention humanitaire **essentielle, salvatrice et qui permet de maintenir la vie**, à la fois en-soi et en tant que plateforme pour la prestation d'une gamme complète d'autres services humanitaires. Il est donc nécessaire d'investir davantage dans une éducation holistique, de qualité, sans danger et pertinente, face aux défis humanitaires croissants dans le monde entier. La clé du succès réside dans le fait que le secteur de l'ESU entreprend une action collective pour un impact collectif sur l'ESU.

L'INEE reste un leader indispensable pour rassembler le secteur de l'ESU en vue d'une action collective, pour garantir l'excellence technique et pour élever et amplifier les voix et les perspectives de tous les acteurs du secteur. Le succès de ce travail crucial dépend, comme cela a toujours été le cas, des membres et des partenaires de l'INEE qui se réunissent et travaillent ensemble. Ce n'est que par une action collective pour un impact collectif que nous pouvons faire des progrès substantiels et significatifs vers la réalisation de notre mission commune : garantir que le droit de tous les individus à une éducation de qualité, sans danger et pertinente est respecté, même et surtout dans les situations d'urgence et de crise.

Ce cadre stratégique sert de guide à l'INEE dans son ensemble pour y parvenir et atteindre les résultats qu'il s'efforce d'obtenir au cours des sept prochaines années. Il offre non seulement une déclaration de ce que l'INEE fera, mais aussi une vision de la manière dont il atteindra ces objectifs tout en répondant toujours à l'évolution complexe des besoins et des priorités des membres et du secteur, de manière plus générale. Ce cadre stratégique constitue la fondation sur laquelle l'INEE construira son travail et fixe des repères fermes à partir desquels l'INEE suivra et évaluera ses progrès. L'INEE invite toutes les parties prenantes de l'ESU à se joindre à lui dans ces efforts vitaux.



**Réseau Inter-agences
pour l'Education en
Situations d'Urgence**