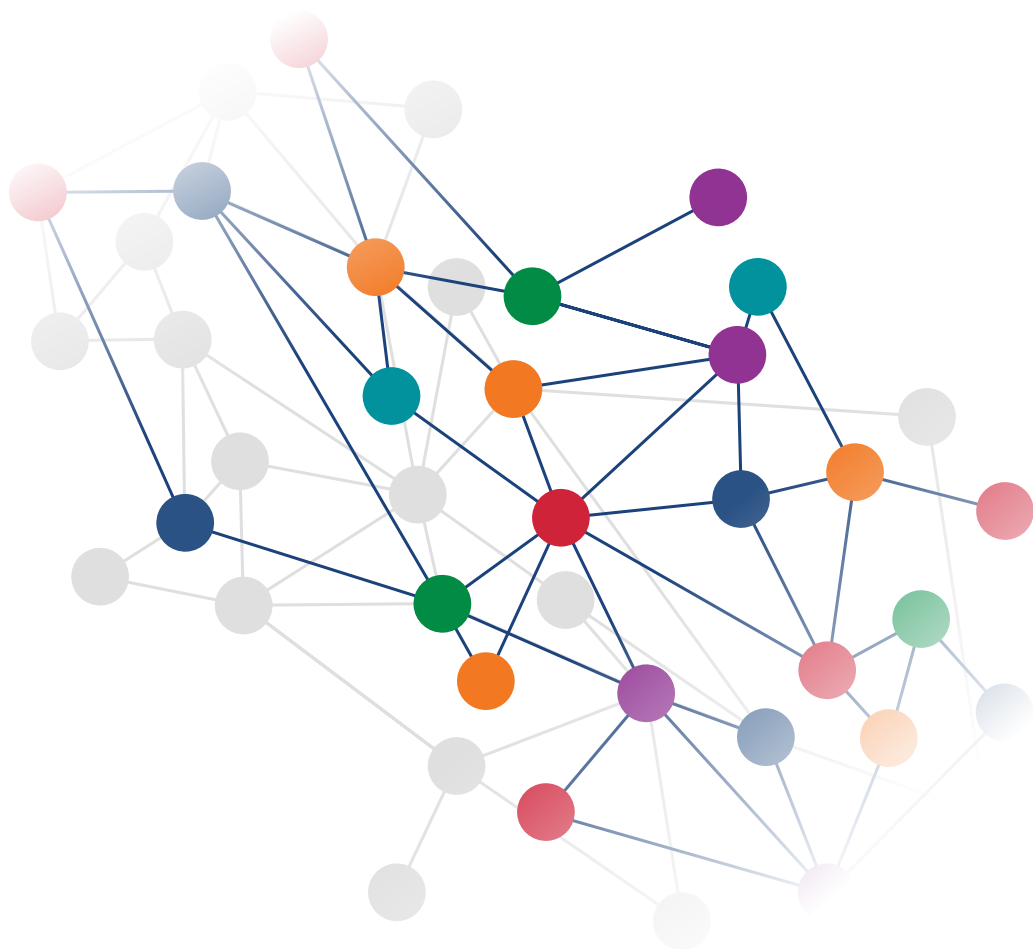


Impacto colectivo a través de la acción colectiva:

Marco estratégico de la INEE 2024-2030



Red Interagencial para la
Educación en Situación
de Emergencia

Sugerencia de cita bibliográfica:

Red Interagencial para la Educación en Situaciones de Emergencia (INEE). (2024). Impacto colectivo a través de la acción colectiva: Marco estratégico de la INEE 2024-2030. INEE.

Licencia:

Este documento tiene una licencia Creative Commons Attribution-NonCommercial-ShareAlike 4.0 International (CC BY-NC-SA 4.0)

<https://creativecommons.org/licenses/by-nc-sa/4.0/>



Agradecimientos:

El Marco estratégico de la INEE se formuló a partir de los insumos, contribuciones y orientaciones de todos los miembros de la INEE. Este proceso fue dirigido por Jennifer Vu, Ph.D., con el apoyo y contribuciones adicionales de Emeline Marchois, Ayman Qwaidar, María Fernanda Regis y Laura Tiana Álvarez. Un total de 650 miembros de la INEE, socios y partes interesadas en la educación en situaciones de emergencia (EeE), de 130 países, contribuyeron a la formulación de este marco estratégico a través de respuestas a encuestas, discusiones de grupos focales, entrevistas con informantes clave y comentarios exhaustivos sobre varios borradores. Además, los miembros del Grupo Directivo de la INEE y la Secretaría de la INEE aportaron su tiempo y experiencia a esta iniciativa. La INEE agradece el apoyo financiero brindado por el Fondo Education Cannot Wait, la Agencia Suiza para el Desarrollo y la Cooperación, y la UNESCO.

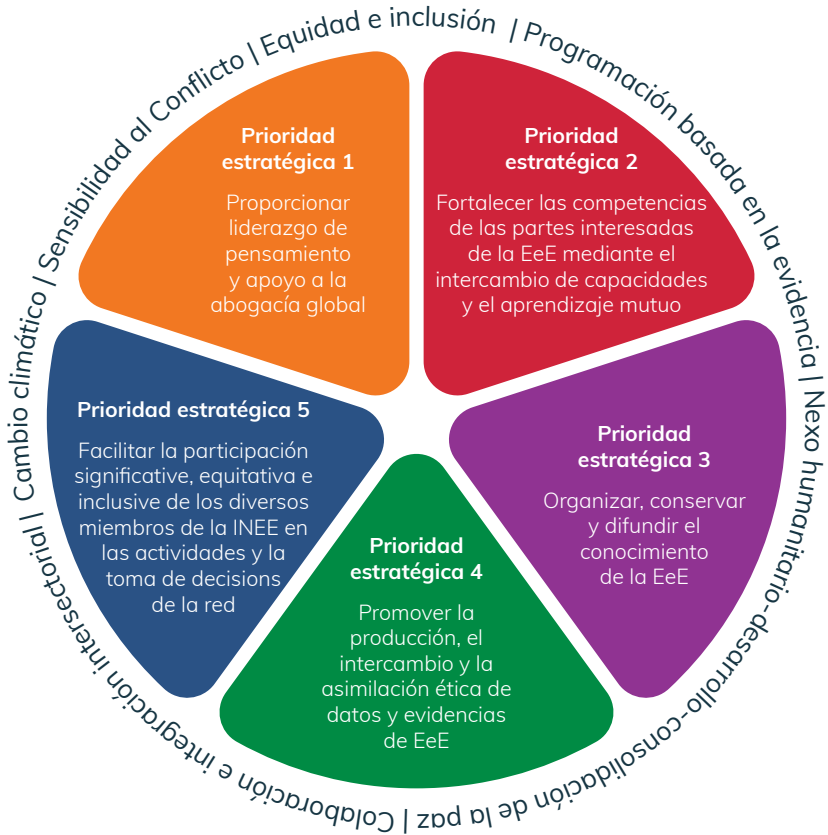
Edición de Dody Riggs. Diseñado por 2D Studio. Traducción realizada en colaboración entre CLEAR Global y la INEE.

Contenido

El Marco estratégico de la INEE de un vistazo	4
Introducción	5
Acerca de la INEE	7
Visión	7
Misión	7
Principios rectores	8
Funciones básicas	8
Estructuras de la red	9
El papel de la INEE en la educación en situaciones de emergencia	10
Impacto y aprendizaje del Marco de la INEE 2018-2023	12
Teoría del cambio	16
El impacto de la INEE para 2030	16
Intervenciones estratégicas	16
Prioridades estratégicas y resultados	18
Elementos Transversales	19
Áreas temáticas	20
Contexto para la Teoría del Cambio	21
Visual de la teoría del cambio	23
Acciones ilustrativas para nuestras prioridades estratégicas	24
El camino a seguir	29

IMPACTO

El sector global de la EeE está cada vez más comprometido con la acción colectiva y mejor equipado para garantizar el derecho a una educación de calidad, segura, pertinente e inclusiva en todos los contextos de crisis



INTERVENCIONES ESTRATÉGICAS

Acción colectiva para un impacto colectivo

Normas Mínimas para la Educación de la INEE

Introducción

En los últimos seis años (2018-2023), la INEE ha logrado varios hitos, incluyendo la celebración de su 20 aniversario, la superación de la pandemia de COVID-19 y el crecimiento de la membresía de 15.000 a más de 22.000 miembros. Aunque es importante celebrar este progreso, la situación que enfrentan los estudiantes en todo el mundo se ha vuelto más precaria y cada vez es más difícil hacer realidad el derecho a la educación para todos, especialmente durante las emergencias. Como tal, el trabajo de la INEE como red sigue siendo vital.

La educación en situaciones de emergencia (EeE) es más importante que nunca y continúa siendo una intervención humanitaria **esencial, que salva y sostiene vidas**. Con la educación de más de 224 millones de niños y niñas afectados por crisis en todo el mundo, la EeE también es fundamental para avanzar hacia el logro del Objetivo de Desarrollo Sostenible 4 de las Naciones Unidas, “garantizar una educación de calidad inclusiva y equitativa y promover oportunidades de aprendizaje permanente para todos.”

La INEE brinda la comunidad y el apoyo que los actores y partes interesadas de la EeE necesitan para garantizar el cumplimiento del derecho a una educación de calidad, segura y relevante para todos. El progreso sólo se puede lograr cuando las partes interesadas en la EeE trabajan juntas y ponen en común su experiencia, conocimientos, recursos y esfuerzos colectivos; en otras palabras, **participan en acciones colectivas para lograr un impacto colectivo**. Esta es la mayor fortaleza de la INEE y el hilo conductor de este marco estratégico. La acción colectiva sustenta todo el trabajo que la INEE realiza como red. Al reunir a diversos actores de todos los niveles y ámbitos, la INEE facilita que el sector trabaje colectivamente en los temas y cuestiones que afectan a todos en la comunidad de la EeE.

Este nuevo marco estratégico esboza una visión para el próximo periodo estratégico de la INEE y destaca dónde ve oportunidades de acción colectiva. El Marco presenta varios aspectos nuevos, entre los que están los siguientes:

- Una nueva teoría del cambio que refleje el panorama humanitario global actual, incluyendo las prioridades y los resultados que los miembros aspiran lograr;
- Un mayor enfoque en la acción colectiva como eje de todas las actuaciones de la INEE;
- Una nueva prioridad estratégica que se centra específicamente en fortalecer el ecosistema de datos y evidencia para elevar este trabajo y reflejar el papel fundamental que desempeñan los datos y la evidencia en las intervenciones de EeE en todas partes; y

- Un mayor enfoque en el papel y la responsabilidad únicos de la INEE para contextualizar, actualizar y promover la adopción y el uso de las normas mínimas para la educación de la INEE (NM de la INEE) dentro del ecosistema de la EeE.

La elaboración de este marco se ha basado en el enfoque consultivo y de búsqueda de consenso de la INEE. Entre los pasos clave se incluyen los siguientes:

- Reflexionar sobre el trabajo realizado y los avances logrados durante el período de la estrategia anterior, 2018-2023;
- Identificar lecciones aprendidas;
- Evaluar el papel de la INEE en el panorama en constante cambio de la EeE;
- Comprender las expectativas, percepciones y ambiciones de los miembros; y
- Reflexionar críticamente sobre si la red responde a las necesidades y prioridades de los miembros de la INEE, y cómo lo hace.

Se ha hecho un esfuerzo particular para recopilar aportes de los miembros que trabajan en entornos regionales y nacionales, especialmente de aquellos en contextos afectados por crisis. Este proceso consultivo se ha fortalecido con la inclusión de datos obtenidos mediante métodos mixtos entre mayo y julio de 2023. Para ello se realizó un estudio documental exhaustivo, una encuesta completa a los miembros, entrevistas a informantes clave y debates de grupos de discusión en los cinco idiomas de la INEE (árabe, español, francés, inglés y portugués). En total, 650 personas de 103 países han contribuido al desarrollo de este nuevo marco estratégico.

Acerca de la INEE

Guiada por su visión y misión, la INEE existe por y para sus miembros, y para todos los estudiantes y educadores afectados por las crisis.

La INEE fue conceptualizada en el año 2000, durante la sesión de estrategia sobre educación en situaciones de emergencia en el Foro Mundial de Educación del 2000, en Dakar. Como resultado, UNESCO, UNICEF y ACNUR se comprometieron a fomentar la Estrategia Cinco del Marco de Dakar y en noviembre de 2000 convocaron la primera consulta mundial sobre educación en situaciones de emergencia en Ginebra. La INEE se lanzó durante esa consulta para aprovechar y consolidar los esfuerzos existentes.

Visión

- Todas las personas afectadas por crisis y situaciones de inestabilidad tiene acceso a oportunidades educativas de calidad, seguras y pertinentes;
- Los servicios educativos están integrados en todas las intervenciones de emergencia como un componente esencial de la respuesta humanitaria para salvar y sustentar vidas.
- Los gobiernos y los donantes proporcionan financiación sostenible y desarrollan políticas integrales para garantizar la preparación en materia de educación, la prevención de crisis, la mitigación, la respuesta y la recuperación.
- Todos los programas educativos de preparación y respuesta a emergencias, crisis crónicas y recuperación son coherentes con las Normas Mínimas de la INEE y rinden cuentas de su calidad y resultados.

Misión

Garantizar el derecho a una educación de calidad, segura y pertinente para todas las personas que viven en contextos de emergencia y crisis, a través de la prevención, preparación, respuesta y recuperación.

Principios rectores

- Adherirse a los compromisos mundiales
- Centrarse en el aprendizaje permanente a lo largo de la vida, incluyendo los medios de subsistencia
- Apoyar a las poblaciones desplazadas
- Promover la preparación, la sostenibilidad, la coordinación y el fortalecimiento del sistema
- Apoyar la participación activa de la comunidad

El texto completo de los [*Principios Rectores de la INEE*](#) se puede encontrar en el sitio web de la INEE.

Funciones básicas

- **Construcción de comunidad:** La INEE promueve y respalda los valores de sus miembros. Al alentar una participación, colaboración y comunicación sustancial y diversa, la INEE construye vínculos entre los miembros para promover una comunidad de EeE inclusiva y de apoyo mutuo.
- **Espacios de encuentro y reunión:** La INEE reúne a las partes interesadas para fomentar el diálogo, avanzar en la investigación para construir la base de evidencias y apoyar el establecimiento de asociaciones que trabajen para lograr soluciones compartidas.
- **Gestión del conocimiento:** La INEE recopila, filtra, organiza, sintetiza y difunde información relevante para fortalecer las capacidades individuales e institucionales.
- **Amplificación y abogacía:** La INEE permite que las voces de sus miembros influyan en el cambio en la política y la práctica, así como también promueve ideas nuevas, poco conocidas o poco comprendidas.
- **Facilitación y aprendizaje:** La INEE promueve la acción colectiva para ayudar a sus miembros a desarrollar sus capacidades y llevar a cabo sus actividades de manera más eficiente y efectiva.
- **Acceso a herramientas y recursos:** La INEE moviliza y difunde recursos, materiales y oportunidades que apoyan el trabajo de los miembros y responden a sus demandas.

Estructuras de la red

Los miembros de la INEE dan forma a la trayectoria de la red a través de su participación en espacios de la red y actividades de la red. De acuerdo con los Estatutos de la INEE, el grupo directivo de la INEE proporciona orientación y dirección estratégicas, y respalda y apoya las actividades de la red facilitadas por la secretaría de la INEE. La secretaría representa la red, dirige y apoya las actividades de la red, y coordina los procesos, sistemas y proyectos de la red. La INEE se esfuerza por garantizar un grupo directivo y una secretaría inclusivos y adecuados a sus fines.

Como red interagencial global, la INEE no es una organización constituida y carece de personalidad jurídica; su secretaría, sin embargo, es una entidad alojada. Este modelo permite a la INEE mantener la neutralidad y disponer de la máxima flexibilidad a la hora de adaptarse a un campo de trabajo cambiante y a las prioridades de las partes interesadas. La supervisión administrativa y el patrocinio fiscal de la INEE están a cargo de las organizaciones anfitrionas. Actualmente, el Comité Internacional de Rescate, una organización no gubernamental con estatus de exención de impuestos 501(c)3 en los Estados Unidos de América, y el Consejo Noruego para Refugiados, una organización no gubernamental en Noruega, actúan como organizaciones anfitrionas de la INEE. Estas organizaciones reciben fondos en nombre de la INEE y todos los fondos están sujetos a sus procedimientos de responsabilidad fiscal y auditoría..

Para obtener más información, visite el sitio web de la INEE: inee.org/es/acerca-de-la-inee.

El papel de la INEE en la educación en situaciones de emergencia

La INEE es un actor único y fundamental dentro de la arquitectura global de la EeE. Esta arquitectura está compuesta por actores que apoyan el ecosistema más amplio de la EeE, en particular las personas o instituciones que trabajan en contextos de crisis. La arquitectura global de la EeE está orientada y responde a las personas que se ven directamente afectadas por todas las situaciones de crisis y/o trabajan en ellas: desastres, conflictos armados, entornos de personas refugiadas/desplazadas internamente, situaciones de inseguridad alimentaria o hambruna, emergencias climáticas, emergencias sanitarias, etc. El papel de la INEE en la arquitectura global de la EeE incluye formular y mantener colectivamente orientación y herramientas técnicas basadas en la evidencia, ofrecer una variedad de herramientas y oportunidades de aprendizaje y desarrollo orientadas al contexto, y actuar como un centro primario de gestión del conocimiento para el sector. La INEE ofrece a las partes interesadas que trabajan en políticas, prácticas, investigaciones y abogacía de la EeE las plataformas, programas y servicios en los que confían para garantizar una sólida calidad técnica en sus intervenciones.

La INEE también sirve como un “espacio de conexión” para el sector de la EeE, facilitando el intercambio y la discusión dinámicos y permitiendo a las partes interesadas involucrarse profunda y significativamente en temas críticos. La INEE ofrece a sus miembros oportunidades para interactuar y colaborar con sus pares. Trabajar colectivamente impulsa la cooperación y las sinergias al tiempo que reduce la fragmentación, las ineficiencias y la duplicación del trabajo.

Además, la INEE es responsable de las normas mínimas del sector. Las Normas mínimas para la educación de la INEE son mundialmente reconocidas como la base para una EeE de calidad y con impacto. Están recogidas en instrumentos internacionales,^{1,2} mandatos organizacionales, mecanismos de financiación, planes de contingencia, documentos de programas, orientaciones de planificación y estrategia, y otros instrumentos humanitarios y de desarrollo.

1 Asamblea General de las Naciones Unidas. (2010). Resolución 64/290. El derecho a la educación en situaciones de emergencia. Naciones Unidas <https://www.un.org/en/ga/64/resolutions.shtml>

2 UNESCO, UNICEF, Banco Mundial, UNFPA, PNUD, ONU Mujeres y ACNUR. (2016). Educación 2030: Declaración de Incheon
Declaración y Marco de Acción de Incheon para la implementación del Objetivo de Desarrollo Sostenible 4: Garantizar una educación inclusiva y equitativa de calidad y promover el aprendizaje permanente.. UNESCO.

Las NM de la INEE son complementarias del Manual Esfera: Carta humanitaria y normas mínimas para la respuesta humanitaria y la INEE es un miembro activo de la Asociación de Normas Humanitarias.

Impacto y aprendizaje del Marco estratégico de la INEE 2018-2023

Para formular este marco estratégico, en primer lugar la INEE emprendió una reflexión sobre su período estratégico más reciente. A través de grupos focales, respuestas a encuestas y consultas directas, los miembros de la INEE compartieron puntos de vista que reflejaban los avances, los hitos y los resultados conseguidos, y describieron áreas donde se necesita mayor crecimiento y aprendizaje. A continuación, se resumen las reflexiones colectivas:

- La necesidad de articular más claramente el papel de la INEE en la arquitectura global de la EeE y en el panorama más amplio de la EeE, incluyendo el reconocimiento de la complementariedad con otros actores de la EeE.
- La continuación y ampliación de las actividades de intercambio de capacidades de la INEE, con una atención renovada a los educadores y otros actores de primera respuesta durante las crisis.
- La necesidad de comprender y articular el impacto de la INEE, de manera más completa y clara.
- Una aceptación más deliberada e intencional del poder de la diversidad de la INEE, a través de una participación más equitativa de los miembros, una amplificación e inclusión decidida de las voces y prioridades de los miembros del Sur Global y una localización práctica de las iniciativas de la INEE.
- La necesidad de una mayor claridad, en la definición del enfoque de “Acción colectiva para un impacto colectivo” de la INEE y los roles de los miembros en éste.

Estas reflexiones y contribuciones proporcionaron una orientación crítica que informó el desarrollo de esta estrategia. Para leer el resumen de los resultados, consulte [el sitio web de la INEE](#).

La INEE también ha jugado un papel fundamental en la elevación del sector de la EeE y en la búsqueda de avances críticos en los ámbitos de las normas, las políticas, la práctica y la evidencia. Al trabajar juntos, los miembros de la INEE han aprovechado su enfoque de acción colectiva para conseguir un impacto colectivo y han logrado

éxitos decisivos. Algunos de estos se enumeran en la línea de tiempo que figura a continuación. La INEE pretende ahora construir sobre estos cimientos, consolidando los resultados logrados hasta ahora para seguir avanzando en favor del sector y de las personas para y con las que trabaja. Esta labor comienza con el espíritu de aprendizaje de la INEE y su estrecha conexión con las perspectivas, experiencias, necesidades y prioridades de sus miembros.

Hitos Clave de 2018 a 2023

2018	<ul style="list-style-type: none"> • Puesta en marcha del Marco estratégico anterior (2018-2023) • Inicio de una agenda de aprendizaje de la INEE sobre vacíos de evidencia clave • Co-organización de una mesa redonda mundial con la Alianza para la protección de la niñez y la adolescencia en la acción humanitaria que condujo a la elaboración de un marco de colaboración entre los dos sectores
2019	<ul style="list-style-type: none"> • Lanzamiento de un sitio web multilingüe y completamente rediseñado y actualizado para brindar un mejor servicio y para conectar a los miembros • Desempeño de un papel destacado en el primer Foro Mundial sobre los Refugiados, incluyendo la asunción de cuatro compromisos para fortalecer la coordinación y la acción a escala mundial • Co-organización de la primera Cumbre de datos de la EeE para fortalecer la coherencia entre acción humanitaria y desarrollo, y mejorar la programación a través de los datos de EeE • Lanzamiento de una iniciativa integral de aprendizaje y desarrollo centrada en los miembros • Lanzamiento de la Biblioteca de Medición de INEE con socios
2020	<ul style="list-style-type: none"> • Conmemoración del 20 aniversario de la INEE mediante una revisión sectorial de los progresos realizados y del trabajo y los desafíos pendientes • Co-establecimiento de la Iniciativa para el fortalecimiento de la coordinación de la educación en situaciones de emergencia (ISEEC, por sus siglas en inglés) • Inicio de la respuesta a la pandemia de COVID-19, que revitalizó el papel de la INEE en la respuesta a la crisis • Lanzamiento del Portal Kaya de la INEE, una puerta abierta de aprendizaje electrónico para el sector • Publicación del Marco de competencias de la EeE para articular un conjunto de competencias requeridas, valoradas y reconocidas para el campo humanitario y para el sector de la EeE, en concreto

2021

- Fundación de forma conjunta del Centro mundial de Ginebra para la educación en situaciones de emergencia
- Lanzamiento de la [Mesa de ayuda de la INEE](#) para proporcionar soporte técnico rápido a los actores de la EeE
- Lanzamiento de la [Comunidad de práctica de la INEE](#), una plataforma en línea que facilita la conexión, el apoyo, la colaboración y la comunicación entre pares
- Lanzamiento de la iniciativa de Puntos Focales Nacionales de la INEE en determinados países de miembros de la INEE con el fin de ofrecer mejor asistencia a los miembros y aumentar los vínculos entre las acciones y las prioridades a nivel local y global
- Inicio de la publicación de la serie de informes [Mind the Gap](#) de la INEE sobre los avances, las brechas, los desafíos y las oportunidades enfrentados en los esfuerzos para mejorar la educación y la capacitación de las niñas y mujeres afectadas por conflictos y crisis

2022

- Reestructuración de [los espacios de la red de la INEE](#) para facilitar su navegación, y actualización de la membresía de estos espacios para reflejar y representar mejor la diversidad de miembros de la INEE, con énfasis en la equidad y la inclusión
- Publicación de más de treinta nuevos recursos sobre una amplia gama de temas, incluyendo educación acelerada, educación a distancia, desarrollo de la primera infancia, género, educación inclusiva, apoyo psicosocial y aprendizaje socioemocional (APS-ASE), y docentes
- Convocatoria de más de 1.600 miembros para revisar y actualizar las NM de la INEE, con el fin de reflejar con precisión la evolución del contexto humanitario global
- Lanzamiento del [Panel de control de la financiación de Charlevoix](#) para promover la transparencia y la rendición de cuentas con respecto a los compromisos que los países del G7 y los socios financiadores adquirieron de acuerdo con la Declaración de Charlevoix sobre la Educación de Calidad
- Lanzamiento de la [Caja de herramientas sobre APS-ASE de la INEE](#) para promover una mayor comprensión y coherencia en el sector y mejorar las iniciativas de APS-ASE para niños, niñas y jóvenes vulnerables
- Co-autoría, con la Alianza para la protección de la niñez y la adolescencia en la acción humanitaria, de [Apoyo a los programas integrados de protección de la niñez y educación en la acción humanitaria](#), una nota de orientación para promover la integración y la colaboración entre sectores

2023

- Co-organización de la segunda Cumbre de datos y evidencia de la EeE y la INEE para fortalecer colectivamente el ecosistema de datos y evidencia de la EeE y formular una agenda de acción correspondiente
- Finalización de la actualización de las [NM de la INEE](#) (lanzadas en 2024)
- Compromiso conjunto en el Foro Mundial sobre Refugiados con la Alianza para la Protección de la niñez y la adolescencia en la acción humanitaria para garantizar que los niños, las niñas y los jóvenes sean fundamentales para la respuesta a los refugiados y que se respeten sus derechos a una educación protectora y de calidad

Teoría del cambio

La teoría del cambio de la INEE refleja sus prioridades estratégicas, los resultados que pretende lograr y el impacto final que busca tener para 2030. Describe cómo la INEE obtendrá estos resultados, junto con las consideraciones en curso y los puntos de entrada que le permitirán hacerlo.

El impacto de la INEE para 2030

“El sector mundial de la EeE está cada vez más involucrado en la acción colectiva y está mejor equipado para garantizar el derecho a una educación de calidad, segura, relevante e inclusiva en todos los contextos de crisis.”

Intervenciones estratégicas

De 2024 a 2030, la INEE emprenderá dos intervenciones generales:

Acción colectiva para un impacto colectivo

La acción colectiva para un impacto colectivo se define como «una red de miembros de la comunidad, organizaciones e instituciones que promueven la equidad aprendiendo juntos, alineando e integrando sus acciones para lograr un cambio a nivel de la población y de los sistemas». ³ Ninguna política, acción o actor puede resolver, de forma aislada, los problemas a los que se enfrenta el sector de la EeE en su conjunto. Sin embargo, muchos actores de la EeE trabajando juntos pueden avanzar en la resolución de estos problemas. Es por ello que la INEE emplea un enfoque de acción colectiva para lograr un impacto colectivo. Poner este enfoque en práctica para lograr resultados significativos requiere de lo siguiente:

- Centrar la equidad en el trabajo de la INEE y abordar las estructuras y prácticas sistémicas que crean barreras a una participación equitativa y significativa de los miembros y a resultados equitativos de la EeE para todas las poblaciones;
- Implicar al máximo a todos los miembros en el trabajo liderado por la INEE, especialmente a los que trabajan a nivel nacional y regional y a los que se ven afectados por crisis;

³ Collective Impact Forum. (2024). “What is Collective Impact.” Collective Impact Forum. <https://collectiveimpactforum.org/what-is-collective-impact/>

- Colaborar con socios de diferentes sectores; y
- Construir una cultura de red que fomente las relaciones, la confianza y el respeto entre los diversos miembros de la INEE.

La INEE reúne a diversos actores de todos los niveles y ámbitos -política, práctica, mundo académico, financiación y las propias poblaciones afectadas- para trabajar colectivamente en los problemas y cuestiones que afectan a la educación en contextos de crisis. Fundamentalmente, esto implica amplificar y actuar sobre las experiencias, necesidades, puntos de vista y prioridades reales de diversas partes interesadas de la EeE, especialmente de las poblaciones afectadas, de modo que el trabajo colectivo de los miembros de la INEE sea verdaderamente representativo, relevante y aplicable a una variedad de contextos.

Las Normas Mínimas de la INEE para la Educación: Preparación, respuesta y recuperación

Las NM de la INEE son la herramienta fundamental para la EeE y están diseñadas para ser aplicables en muchas situaciones diferentes, incluyendo emergencias causadas por conflictos y peligros naturales como los inducidos por el cambio climático; crisis de evolución lenta y rápida; y emergencias tanto en entornos rurales como urbanos. Las NM de la INEE proporcionan un marco común que puede aplicarse en cualquier contexto económico, político o social. Los objetivos principales de las NM de la INEE son brindar una respuesta humanitaria coordinada y de calidad en el sector educativo, y ayudar a las partes interesadas a proteger los derechos y necesidades educativas de las personas afectadas por crisis de manera que afirmen su agencia y dignidad. Las NM de la INEE proporcionan orientación sobre cómo prepararse y responder a emergencias de manera equitativa para reducir el riesgo, mejorar la preparación futura y sentar las bases para brindar una educación de calidad. La actualización realizada en 2024 de las NM de la INEE garantiza que este recurso fundamental siga siendo pertinente, accesible y adaptable en un contexto humanitario internacional nuevo y en evolución, así como en contextos nacionales y subnacionales, y en todas las regiones. La actualización también garantiza que se establezcan vínculos clave entre la EeE y otros sectores humanitarios para mejorar la rendición de cuentas y la calidad del apoyo brindado a las personas afectadas por la crisis. Con las NM de la INEE como herramienta fundamental, la INEE promoverá su adopción, contextualización y aplicación, y elaborará más directrices sobre áreas temáticas.

Prioridades estratégicas y resultados

Las cinco prioridades estratégicas de la INEE para el periodo de 2024-2030 son las áreas en las que la red puede jugar un rol único, y contribuir de manera más efectiva para servir a aquellas personas afectadas por crisis y emergencias.

Prioridad estratégica	Resultados
Prioridad estratégica 1: Proporcionar liderazgo de pensamiento y apoyo a la abogacía global	Resultado 1.1: Mayor priorización de la EeE, en consonancia con las Normas Mínimas de la INEE, entre los responsables de la toma de decisiones a nivel nacional, regional y mundial Resultado 1.2: La política y la práctica de la EeE a nivel mundial y nacional se basan en las opiniones, prioridades y conocimientos de los miembros de la INEE y en las Normas Mínimas de la INEE
Prioridad estratégica 2: Fortalecer las competencias de las partes interesadas de la EeE mediante el intercambio de capacidades y el aprendizaje mutuo	Resultado 2.1: Acceso equitativo al intercambio de capacidades basado en el contexto y a otras herramientas de aprendizaje y desarrollo, recursos, oportunidades y apoyo técnico de la INEE para los actores y las partes interesadas de la EeE. Resultado 2.2: Mejora de la valoración de la experiencia y las capacidades de los actores nacionales y locales de EeE para liderar los esfuerzos de EeE.
Prioridad estratégica 3: Organizar, conservar y difundir el conocimiento de la EeE	Resultado 3.1: Acceso equitativo y fácil a conocimientos y herramientas relevantes, útiles y adaptables de todo el sector para permitir la toma de decisiones informadas en materia de políticas, programas e investigación sobre EeE Resultado 3.2: Perspectivas, experiencias, innovaciones y conocimientos de los miembros de la INEE compartidos en todo el sector
Prioridad estratégica 4: Promover la producción, el intercambio y la asimilación ética de datos y evidencias de EeE	Resultado 4.1: Producción ética y responsable de nuevos datos y evidencias de EeE en todo el sector, liderada por o en colaboración significativa con las propias partes interesadas afectadas por crisis Resultado 4.2: Mejora del aprendizaje colectivo para mejorar la política, los programas, la investigación y las decisiones de financiación en materia de EeE
Prioridad estratégica 5: Facilitar la participación significativa, equitativa e inclusiva de los diversos miembros de la INEE en las actividades y la toma de decisiones de la red	Resultado 5.1: Necesidades, prioridades y experiencias de la amplia diversidad de miembros de la INEE reflejadas equitativamente en el trabajo y los resultados de la INEE Resultado 5.2: Mayor equidad e inclusión intencionadas en la comunidad, la cultura, las estructuras, los procesos y la toma de decisiones de la INEE.

Elementos Transversales

Al tiempo que la INEE se centra en estas cinco prioridades estratégicas, se asegurará de que determinados elementos transversales se reflejen en todos los aspectos de su trabajo. La INEE define como “elementos transversales” a las áreas de trabajo que deben considerarse para garantizar la calidad, relevancia y eficacia de sus intervenciones. Estas consideraciones se integrarán e informarán todo el trabajo de la INEE en todas las prioridades estratégicas.

Cambio Climático

A medida que la crisis climática se acelera, hay un número creciente de desastres inducidos por el clima que con frecuencia agravan otros factores de crisis y resultan en emergencias complejas. En definitiva, esto hace que la crisis climática sea también una crisis de la educación. Los peligros inducidos por el clima, como inundaciones, sequías, incendios y calor extremo, exacerban los desafíos que ya se enfrentan para brindar una educación segura y continua al forzar el desplazamiento de poblaciones, dañar y destruir infraestructuras y recursos físicos y ejercer presión sobre las finanzas nacionales de educación. La INEE debe considerar los impactos del cambio climático en cada parte de su trabajo.

Sensibilidad al Conflicto

La educación y el conflicto tienen una relación compleja. La educación a menudo se ve interrumpida durante los conflictos y los entornos de aprendizaje pueden ser blanco de violencia y ataques. Además, la educación puede contribuir potencialmente al conflicto al enseñar comportamientos y actitudes que empeoran las tensiones o al distribuir de manera desigual los recursos y el acceso a la educación. Sin embargo, la educación también puede ayudar a transformar una sociedad de exclusión en una sociedad de inclusión. La sensibilidad ante los conflictos proporciona una base sobre la que los actores humanitarios, de desarrollo y de consolidación de la paz pueden construir la paz a través de la educación.

Equidad e inclusión

La INEE ha asumido un fuerte compromiso con la equidad y la inclusión, promoviendo la representación y la participación activa y justa de todas las partes interesadas en todas sus plataformas, programas y servicios. Esta consideración requiere que la INEE examine todo su trabajo a través de la lente del género, la discapacidad, el idioma, el desplazamiento y el estatus migratorio, la edad/generación, el antirracismo y la decolonialidad, y la localización, entre otros. Todo el trabajo de la INEE se diseñará e implementará teniendo en cuenta estas perspectivas. En la práctica, esta consideración implica reconocer que muchas partes interesadas de la EeE a menudo quedan fuera de los discursos e intervenciones de la EeE que los afectan más directamente, como los niños y niñas no escolarizados, las poblaciones jóvenes, y las personas refugiadas y otras poblaciones afectadas por diversas formas de migración y desplazamiento, además de trabajar para corregir los desequilibrios de poder en el sector de la EeE.

Programación basada en la evidencia

La creación de un sólido ecosistema de datos y evidencia de EeE para el sector es una prioridad estratégica del trabajo de la INEE, pero la INEE también se compromete a utilizar los datos y la evidencia para la toma de decisiones de la red. Esto incluye incorporar evidencias en los contenidos de recursos nuevos o actualizados, adoptar enfoques basados en la evidencia para informar a los miembros sobre nuevos desarrollos, y más. Al integrar la programación basada en la evidencia en todos los aspectos de su trabajo, la INEE también promoverá una cultura de aprendizaje que determinará el funcionamiento de la red.

El triple nexo entre la acción humanitaria, el desarrollo y la consolidación de la paz

Se trata de un enfoque de políticas, programación y financiamiento que considera las interrelaciones entre los actores humanitarios, de desarrollo y de paz. Una fuerte cooperación, colaboración y coordinación entre los actores es clave para lograr resultados colectivos que (1) satisfagan las necesidades humanitarias inmediatas de las personas, (2) identifiquen y aborden las causas fundamentales del riesgo y la vulnerabilidad, y permitan el crecimiento y el bienestar autodeterminados de las personas, y (3) construyan estabilidad y una paz positiva sostenible a largo plazo. A medida que las crisis se vuelven cada vez más prolongadas, es importante que las partes interesadas de la EeE piensen más allá de su ámbito particular de responsabilidad. Para contribuir a ello de la manera más eficaz, la INEE tiene previsto incorporar un enfoque de «triple nexo» en todos los aspectos de su trabajo siempre que sea posible.

Colaboración e integración intersectorial

Cumplir con las obligaciones humanitarias y maximizar el impacto requiere que todos los actores participen en la colaboración intersectorial. También requiere una integración política y programática con otros sectores, como la protección, incluyendo las áreas de salud mental y apoyo psicosocial, violencia de género y violencia contra la niñez en las escuelas; nutrición; agua, saneamiento e higiene; y salud. La INEE buscará y adoptará enfoques y asociaciones intersectoriales siempre que sea posible.

Áreas temáticas

Las áreas temáticas se identifican de acuerdo con las necesidades y prioridades de los miembros y, en consecuencia, pueden cambiar con el tiempo. Estas áreas generalmente se clasifican en una de estas tres categorías:

- **Niveles de aprendizaje**, que son la secuencia de etapas de desarrollo y educación, como la educación infantil, primaria, secundaria, terciaria y otra educación superior en emergencias, y la educación de jóvenes y adultos;
- **Temas transversales**, que son temas relevantes para todas las comunidades de aprendizaje afectadas por la crisis, como género, educación inclusiva y APS-ASE; y

- **Modalidades educativas**, que reflejan la variedad de métodos para impartir educación, como la educación a distancia y la educación acelerada.

El trabajo en cualquier área temática es más eficaz cuando se aplica un enfoque sistémico integral. Este enfoque sitúa a los estudiantes individuales en el centro e involucra a los propios estudiantes, sus familias, el entorno de aprendizaje, las comunidades y las políticas dentro de un contexto determinado.

Contexto para la Teoría del Cambio

El éxito de la INEE en el logro de sus resultados depende de un conjunto de factores habilitantes, se basa en un conjunto de supuestos y requiere mitigar y responder a un conjunto de riesgos.

Factores Habilitantes

- Sólido compromiso de los miembros y participación activa de los mismos en las acciones colectivas y la toma de decisiones de la red, incluyendo a los miembros en y desde los contextos de EeE
- Orientación por parte del grupo directivo de la INEE, tal y como se recoge en los estatutos de la INEE
- Una Secretaría de la INEE dotada de recursos y personal suficientes y con sistemas sólidos y sostenibles
- Colaboración, alineación y complementariedad con otras redes, alianzas y coaliciones
- Sólidos sistemas y herramientas de comunicación y participación

Supuestos

- La acción colectiva es necesaria para resolver los problemas a los que se enfrenta todo el sector de la EeE.
- La INEE sigue siendo una red generadora, inclusiva y de colaboración que apoya a sus miembros y socios en lugar de competir con ellos.
- La INEE mantiene su estatus como la principal red de partes interesadas y profesionales de la EeE impulsada por sus miembros.
- El trabajo de la INEE es relevante para todos los miembros de la EeE, particularmente para aquellos que viven y trabajan en contextos de crisis.
- La diversidad de los miembros de la INEE mantiene y amplía su participación activa en las actividades de la red en todas las prioridades estratégicas.

- La INEE consolida su reputación como espacio de conexión cuya agenda refleja a todos sus miembros y al sector de la EeE en general, y no sólo a su grupo directivo su secretaría o sus financiadores.
- Las NM de la INEE mantienen su relevancia y utilidad como marco rector para la preparación, respuesta y recuperación de la educación en todos los niveles.
- El papel histórico y actual de la INEE en la configuración del sector de la EeE está claramente definido, es bien comunicado y comprendido por las diversas partes interesadas.
- La arquitectura global de la EeE está bien definida y sus actores asumen sus respectivos roles y amplían su comunicación y colaboración entre ellos y con otros impulsores del cambio de la EeE.

Riesgos

- Desequilibrios de poder inherentes a los sistemas y estructuras educativos y humanitarios, basados, entre otros factores, en la lengua, la raza o la etnia y la geografía
- Insuficiencia de recursos financieros y de otra índole para implementar actividades en la red o para apoyar la infraestructura de la red y su capacidad
- Fatiga y sensación de sobrecarga dentro del sector a raíz de la respuesta a las intensificadas y más numerosas emergencias, dando como resultado una participación más limitada o un menor rigor en los esfuerzos de acción colectiva
- Diferentes expectativas entre los numerosos y diversos miembros de la INEE sobre lo que ésta debe hacer
- La participación de los miembros en las actividades y la toma de decisiones de la red se ve inhibida o limitada por prioridades contrapuestas, limitaciones de tiempo y disponibilidad, y/o barreras lingüísticas o de otra índole

Visual de la teoría del cambio

Impacto

El sector global de la EeE está cada vez más comprometido con la acción colectiva y mejor equipado para garantizar el derecho a una educación de calidad, segura, pertinente e inclusiva en todos los contextos de crisis

Resultados por prioridad estratégica

Prioridad estratégica 1

Proporcionar liderazgo de pensamiento y apoyo a la abogacía global

Mayor priorización de la EeE, en consonancia con las Normas Mínimas de la INEE, entre los responsables de la toma de decisiones a nivel nacional, regional y mundial

La política y la práctica de la EeE a nivel mundial y nacional se basan en las opiniones, prioridades y conocimientos de los miembros de la INEE y en las Normas Mínimas de la INEE

Prioridad estratégica 2

Fortalecer las competencias de las partes interesadas de la EeE mediante el intercambio de capacidades y el aprendizaje mutuo

Acceso equitativo al intercambio de capacidades basado en el contexto, así como a otras herramientas de aprendizaje y desarrollo, recursos, oportunidades y apoyo técnico de la INEE a los actores y las partes interesadas de la EeE.

Mejora de la valoración de la experiencia y las capacidades de los actores nacionales y locales de la EeE para liderar los esfuerzos de EeE.

Prioridad estratégica 3

Organizar, conservar y difundir el conocimiento de la EeE

Acceso equitativo y fácil a conocimientos y herramientas relevantes, útiles y adaptables de todo el sector para permitir la toma de decisiones informadas en materia de políticas, programas e investigación sobre EeE

Perspectivas, experiencias, innovaciones y conocimientos de los miembros de la INEE compartidos en todo el sector

Prioridad estratégica 4

Promover la producción, el intercambio y la asimilación ética de datos y evidencias de EeE

Producción ética y responsable de nuevos datos y evidencias de EeE en todo el sector, liderada por o en colaboración significativa con las propias partes interesadas afectadas por crisis

Mejora del aprendizaje colectivo para mejorar la política, los programas, la investigación y las decisiones de financiación en materia de EeE

Prioridad estratégica 5

Facilitar la participación significativa, equitativa e inclusiva de los diversos miembros de la INEE en las actividades y la toma de decisiones de la red

Necesidades, prioridades y experiencias de la amplia diversidad de los miembros de la INEE reflejadas equitativamente en el trabajo y los resultados de la INEE

Mayor equidad e inclusión intencionadas en la comunidad, la cultura, las estructuras, los procesos y la toma de decisiones de la INEE.

Elementos transversales

Cambio climático | Sensibilidad al Conflicto | Equidad e inclusión | Programación basada en la evidencia | Nexo humanitario-desarrollo-consolidación de la paz | Colaboración e integración intersectorial

Intervenciones estratégicas

Adoptar un **enfoque de acción colectiva para un impacto colectivo** a fin de abordar las necesidades y prioridades del sector de la EeE

Promover la asimilación, contextualización y aplicación de las **Normas Mínimas para la Educación de la INEE: Preparación, respuesta y recuperación**

Acciones ilustrativas para nuestras prioridades estratégicas

Este marco estratégico está diseñado para permitir que la red en su conjunto siga siendo proactiva, adaptable y receptiva a eventos imprevistos y problemas emergentes mientras persigue su impacto compartido de “que el sector global de la EeE esté cada vez más interconectado a través de la acción colectiva y mejor equipado para garantizar el derecho a una educación de calidad, segura, relevante e inclusiva en todos los contextos de crisis.” Sirve a la red y a otras partes interesadas mediante lo siguiente:

- Proporciona a las estructuras, espacios y miembros de la INEE una orientación clara sobre cuestiones relevantes que sean fundamentales para la continuidad de la educación en crisis y contextos propensos a crisis;
- Orienta a la secretaría de la INEE y al grupo directivo de la INEE en la toma de decisiones; y
- Expone los valores, enfoques y prioridades de la INEE a los colaboradores, los responsables políticos y los socios implementadores y financiadores.

Para lograr el impacto compartido que se persigue, la INEE deberá alcanzar diez resultados a través de cinco prioridades estratégicas. Estos resultados se perseguirán durante toda la vida de este marco estratégico y conformarán todo el trabajo de la INEE durante ese tiempo. Se definirán anualmente productos y actividades específicas. Las descripciones de cada prioridad estratégica y acciones ilustrativas que se ofrecen a continuación ofrecen información sobre cómo la INEE logrará cada resultado y, en última instancia, hará realidad el impacto que se propone lograr.

Prioridad estratégica 1: Proporcionar liderazgo de pensamiento y apoyo a la abogacía global

La necesidad de educación antes, durante y después de las crisis nunca ha sido mayor. Por este motivo, la INEE ha renovado su compromiso de contribuir y, cuando sea pertinente, proporcionar liderazgo en los esfuerzos mundiales, regionales y nacionales para garantizar la prestación de educación en todos los contextos, incluidos aquellos afectados por crisis. Elevará de forma equitativa las voces y contribuciones de sus miembros y socios estratégicos y utilizará su poder de

convocatoria para llegar a los responsables políticos y de la toma de decisiones, tanto dentro como fuera del sector educativo. A través de iniciativas colaborativas basadas en la evidencia y el diálogo, la INEE ayudará a dar forma al discurso sobre temas clave relacionados con la provisión de educación en contextos humanitarios y de crisis. Al desarrollar y fortalecer alianzas estratégicas, la INEE informará y contribuirá al diálogo sobre políticas y al liderazgo de pensamiento sobre la EeE.

Resultados	Acciones Ilustrativas
<p>Resultado 1.1: Mayor priorización de la EeE, en consonancia con las Normas Mínimas de la INEE, entre los responsables de la toma de decisiones a nivel nacional, regional y mundial</p>	<p>Abogar por las prioridades centrales de la EeE, incluyendo una mayor adopción y uso de las Normas Mínimas de la INEE, una orientación temática basada en la demanda y nuevos enfoques interseccionales para las políticas y la programación de la EeE</p> <hr/> <p>Promover la coherencia entre las iniciativas e intervenciones de ayuda humanitaria, desarrollo y consolidación de la paz</p> <hr/> <p>Fortalecer y/o desarrollar aún más las alianzas estratégicas dentro y entre sectores</p>
<p>Resultado 1.2: La política y la práctica de la EeE a nivel mundial y nacional se basan en las opiniones, prioridades y conocimientos de los miembros de la INEE y en las Normas Mínimas de la INEE</p>	<p>Elevar y amplificar los diversos intereses y voces de los miembros de la INEE en foros mundiales y regionales a los que muchos no tendrían acceso, y siempre que sea posible facilitar la participación directa de los propios miembros</p> <hr/> <p>Promover una labor humanitaria que integre los esfuerzos de respuesta en todos los sectores, refleje áreas de preocupación transversales y mantenga una alta calidad técnica durante la preparación, la respuesta y la recuperación humanitarias, incluyendo las intervenciones relacionadas con las áreas temáticas de la EeE</p>

Prioridad estratégica 2: Fortalecer las competencias de las partes interesadas de la EeE mediante el intercambio de capacidades y el aprendizaje mutuo

Como red de partes interesadas y expertos en EeE, la INEE está en una posición única para facilitar el intercambio de conocimientos y capacidades entre sus miembros. Dicho trabajo implica mapear y monitorear las necesidades de capacidad, desarrollar guías basadas en la evidencias y herramientas prácticas para informar y apoyar el trabajo de las partes interesadas de la EeE, elaborar paquetes de formación, ofrecer capacitaciones a los miembros, ampliar otras oportunidades de aprendizaje para los miembros y brindar apoyo técnico a los miembros.

Resultados	Acciones Ilustrativas
<p>Resultado 2.1: Acceso equitativo al intercambio de capacidades basado en el contexto y a otras herramientas de aprendizaje y desarrollo, recursos, oportunidades y apoyo técnico de la INEE para los actores y las partes interesadas de la EeE.</p>	<p>Poner en funcionamiento las NM de la INEE mediante la creación y actualización de herramientas y recursos de la INEE y proporcionando orientación de apoyo sobre el uso de las NM de la INEE con una perspectiva intersectorial</p> <hr/> <p>Brindar a los miembros de la INEE una variedad de experiencias de aprendizaje de alta calidad, incluyendo cursos en línea a su propio ritmo, talleres presenciales y opciones virtuales</p>
<p>Resultado 2.2: Mejora de la valoración de la experiencia y las capacidades de los actores nacionales y locales de EeE para liderar los esfuerzos de EeE.</p>	<p>Utilizar enfoques participativos en todas las etapas del diseño de experiencias de aprendizaje pertinentes con los propios estudiantes, especialmente en los niveles nacional y regional</p> <hr/> <p>Colaborar con las partes interesadas nacionales y locales en la contextualización de las NM de la INEE</p>

Prioridad estratégica 3: Organizar, conservar y difundir el conocimiento de la EeE

La INEE ayuda a sus miembros a identificar, acceder y navegar por la gran cantidad de conocimientos y experiencias sobre EeE. Esto implica recopilar y seleccionar herramientas y recursos de todo el sector y mantener de forma proactiva diversas plataformas de conocimiento para que el acceso a estos recursos sea equitativo y fácil. La INEE mantiene una biblioteca de recursos actualizada y completa, así como colecciones de recursos temáticos en varios idiomas a las que cualquier persona puede acceder y utilizar en su trabajo. A medida que aumente la cantidad de conocimientos sobre la EeE, la INEE redoblará sus esfuerzos para garantizar que la navegación por las plataformas de conocimiento y la búsqueda de los recursos más pertinentes y adecuados resulte fácil para los miembros y accesible en una amplia variedad de idiomas.

Resultados	Acciones Ilustrativas
<p>Resultado 3.1: Acceso equitativo y fácil a conocimientos y herramientas relevantes, útiles y adaptables de todo el sector para permitir la toma de decisiones informadas en materia de políticas, programas e investigación sobre EeE</p>	<p>Mantener la biblioteca y las colecciones de recursos de la INEE, y crear y mantener bases de datos, cajas de herramientas y paneles de control específicos.</p> <hr/> <p>Expandir y aumentar el acceso a la Biblioteca de Medición de la INEE</p>

Resultado 3.2: Perspectivas, experiencias, innovaciones y conocimientos de los miembros de la INEE compartidos en todo el sector

Aumentar el intercambio de conocimientos estratégicos sobre investigación, buenas prácticas y recursos entre los miembros, y garantizar que el trabajo a nivel nacional y local en varios idiomas esté representado y se eleve

Difundir y facilitar el intercambio de conocimientos sobre EeE entre los miembros a través del sitio web de la INEE, boletines informativos por correo electrónico y redes sociales, y dentro de la Comunidad de Práctica de la INEE

Promover la comprensión, la medición y la documentación (anecdótica y empírica) del cambio y el impacto de las estrategias de la INEE, así como compartir buenas prácticas en todo el sector de la EeE

Prioridad estratégica 4: Promover la producción, el intercambio y la asimilación ética de datos y evidencias de EeE

Si bien la INEE no realiza sus propias investigaciones ni recopila o gestiona datos sectoriales, sí convoca a las partes interesadas de la EeE para establecer prioridades de datos y evidencia para el sector; seleccionar y difundir la investigación actual; crear plataformas donde los miembros puedan encontrar y compartir nuevas evidencias; y amplificar la importancia de los datos y la evidencia para lograr resultados de EeE sostenibles a largo plazo. La INEE también fomentará compromisos institucionales y colectivos con la Agenda de acción de datos y evidencia de EeE convocando a los miembros para abordar recomendaciones clave a través del Grupo de trabajo de datos y evidencia de la INEE y haciendo un seguimiento del progreso hacia el cumplimiento más amplio de la agenda.

Resultados

Acciones Ilustrativas

Resultado 4.1: Producción ética y responsable de nuevos datos y evidencias de EeE en todo el sector, liderada por o en colaboración significativa con las propias partes interesadas afectadas por crisis

Facilitar la generación de nuevas investigaciones y evidencias sobre la EeE por parte de y sobre las partes interesadas de la EeE del Sur Global y otras poblaciones infrarrepresentadas

Resultado 4.2: Mejora del aprendizaje colectivo para mejorar la política, los programas, la investigación y las decisiones de financiación en materia de EeE

Continuar apoyando la publicación y difusión de la *Journal on Education in Emergencies*

Diseñar, desarrollar y ejecutar un proceso para mapear sistemáticamente y públicamente los vacíos de evidencia de la EeE

Lanzar y mantener la Plataforma de evidencia de la INEE, donde los miembros pueden buscar y encontrar evidencias relevantes sobre EeE

Prioridad Estratégica 5: Facilitar la participación significativa, equitativa e inclusiva de los diversos miembros de la INEE en las actividades y la toma de decisiones de la red

La INEE es un espacio en el que las partes interesadas de la EeE de todo el sector, a todos los niveles y de todo tipo de organizaciones, se reúnen para intercambiar experiencias, conocimientos e innovaciones. La INEE reúne a personas con diversos puntos de vista y prioridades, crea consenso, apoya la alineación de las agendas políticas y garantiza que todos los miembros tengan oportunidades equitativas de dar forma a la política de EeE. La INEE crea un espacio donde todos los miembros pueden compartir sus perspectivas y posiciones e interactuar abiertamente con otros. Esto permite que la voz más amplia del sector se haga oír en diversos discursos sobre la EeE. Garantizar que los miembros participen activamente y sean escuchados de manera clara y equitativa es fundamental para el éxito de la INEE y para que los miembros puedan influir en los discursos de políticas, prácticas e investigación sobre EeE a nivel mundial, regional y nacional.

Resultados	Acciones Ilustrativas
Resultado 5.1: Necesidades, prioridades y experiencias de la amplia diversidad de miembros de la INEE reflejadas equitativamente en el trabajo y los resultados de la INEE	Desarrollar estrategias para garantizar una representación más completa y equitativa de los miembros de la INEE tanto en los espacios y actividades de la red como del sector
	Crear mecanismos para garantizar que se dé prioridad a la equidad y la inclusión en el diseño, implementación y evaluación del trabajo y los resultados de la INEE
	Garantizar que todos los miembros de la INEE en todo el mundo puedan acceder a las Normas Mínimas de la INEE y a los recursos relacionados en su propio idioma, y aplicarlos en su trabajo
Resultado 5.2: Mayor equidad e inclusión intencionadas en la comunidad, la cultura, las estructuras, los procesos y la toma de decisiones de la INEE.	Desarrollar e implementar una estrategia de participación de los miembros centrada en oportunidades equitativas y espacios y actividades inclusivos
	Realizar encuestas anuales a los miembros y otros mecanismos de consulta para recoger las opiniones y experiencias de todos los miembros de la INEE con el fin de configurar los procesos y las formas de trabajo colectivo de la red

El camino a seguir

La educación es una intervención humanitaria **esencial** que **salva** y **sostiene vidas**, tanto en sí misma como en tanto que plataforma para la prestación de toda una serie de otros servicios humanitarios. Por ello, es necesaria una mayor inversión en una educación integral, de calidad, segura y pertinente ante la expansión de los desafíos humanitarios en todo el mundo. Una clave fundamental para el éxito es que el sector de la EeE emprenda acciones colectivas para lograr un impacto colectivo en la EeE.

La INEE sigue siendo un líder indispensable para convocar al sector de la EeE para la acción colectiva, garantizar la excelencia técnica y elevar y amplificar las voces y perspectivas de todos en el sector. El éxito de esta labor crucial depende -como siempre ha dependido- de que los miembros y socios de la INEE se unan y trabajen juntos. Solo a través de la acción colectiva para generar un impacto colectivo podremos lograr avances sustanciales y significativos hacia la realización de nuestra misión compartida: garantizar que se cumpla el derecho de todas las personas a una educación de calidad, segura y pertinente, incluso y especialmente en situaciones de emergencia y crisis.

Este marco estratégico sirve de guía a la INEE en su conjunto para alcanzar los resultados a los que aspira en los próximos siete años. No sólo ofrece una declaración de lo que hará la INEE, sino también una visión de cómo logrará estos objetivos respondiendo siempre a las necesidades y prioridades complejas y cambiantes de los miembros, y del sector en general. Este marco estratégico proporciona la base sobre la cual la INEE construirá su trabajo y establece puntos de referencia firmes con respecto a los cuales monitoreará y evaluará su progreso. La INEE invita a todas las partes interesadas de la EeE a unirse a estos esfuerzos vitales.



**Red Interagencial para la
Educación en Situaciones
de Emergencia**