

# L'apprentissage socio-émotionnel à l'école

## Introduction

Pour un apprentissage holistique de qualité des  
réfugiés et des déplacés internes



This work is licensed under a [Creative Commons Attribution-NonCommercial-ShareAlike 4.0 International License](https://creativecommons.org/licenses/by-nc-sa/4.0/)



## Le plan pour aujourd'hui

---

- Faire connaissance
- Présentation de la formation
- Les Objectifs Globaux de la formation
- Quelques concepts clés
- Réflexions de clôture

## Objectifs d'apprentissage du jour



A la fin de cet atelier, vous serez capables de :

- Identifier les caractéristiques d'un apprentissage holistique de qualité
- Justifier des besoins psychosociaux spécifiques aux contextes de crise
- Identifier les compétences sociales et émotionnelles à promouvoir chez les élèves
- Décrire l'environnement propice à l'apprentissage holistique de qualité

## Tour de table rapide

---

1. Nom-prénom
2. Lieu de travail
3. Activité actuelle
- 4. Une activité qui vous fait du bien**

## Activité de groupe : Tenez-vous debout et déclarez

Écoutez les questions. Déplacez-vous vers le côté de la pièce qui correspond à votre réponse.

**NON** ←

→ **OUI**

1. Avez-vous déjà travaillé dans l'éducation dans un contexte humanitaire ?
2. Avez-vous travaillé comme enseignant ou facilitateur d'apprentissage ?
3. Avez-vous travaillé dans la planification de programmes d'éducation ?
4. Avez-vous déjà suivi une formation sur le soutien psychosocial ou l'apprentissage social et émotionnel ?
5. Avez-vous de l'expérience en matière de soutien psychosocial dans un contexte humanitaire ?



### Notes à l'intention du facilitateur :

Menez l'activité de la ligne sous la forme d'une évaluation des besoins pour mesurer le niveau de connaissances préalables des participants sur le sujet.  
Les participants sont debout au centre de la salle.

## Activité de groupe : Mon portrait

- Vous serez divisé-e-s en petits groupes et vous recevrez, chacun, une feuille à remplir
- Chacun de vous devra compléter trois énoncés sur la feuille puis les partager avec son petit groupe
- Chaque groupe votera pour l'énoncé le plus original à partager avec les autres groupes.

### ACTIVITE OPTIONNELLE, durée 15-20 min

#### Notes à l'intention du facilitateur :

##### Objectif:

- Permettre à chacun des participants du groupe de mieux se connaître.
- Créer, à l'intérieur du groupe, une atmosphère de camaraderie nécessaire à la formation.

##### Matériel :

- Une feuille d'énoncés par participant, le cas échéant écrire les énoncés au tableau et demandez aux participants d'écrire 3 énoncés sur une feuille blanche.

##### Déroulement :

- Partager l'audience en petits groupes de 5-6 participants. Distribuer une feuille d'énoncés par participant.
- Inviter les participants à choisir sur la feuille trois alternatives (ajuster le nombre d'alternatives en fonction du nombre de participants) et à y répondre de façon individuelle.
- Chacun doit en suite partager, à tour de rôle, les trois énoncés retenus au reste du groupe en expliquant ses choix.
- Chaque groupe vote pour l'énoncé le plus original à partager avec les autres groupes.

## Feuille d'énoncés (à imprimer)

Consigne :

Choisir trois alternatives parmi cette liste proposée ci-après.

Si j'étais... je serais...

- une plante
- un arbre
- une fleur
- un animal
- une oeuvre d'art
- une personnalité connue
- un événement historique
- une oeuvre d'art, un tableau
- un livre
- un objet
- un entrepreneur
- sur le marché du travail

Compléter les trois phrases suivantes afin d'expliquer vos énoncés.

1. Si j'étais \_\_\_\_\_ je serais \_\_\_\_\_  
parce que \_\_\_\_\_.
2. Si j'étais \_\_\_\_\_ je serais \_\_\_\_\_  
parce que \_\_\_\_\_.
3. Si j'étais \_\_\_\_\_ je serais \_\_\_\_\_  
parce que \_\_\_\_\_

## Pourquoi cette formation ?

*La formation s'inscrit bien dans la stratégie nationale d'éducation de qualité pour tous notamment :*

Volonté publique d'améliorer la qualité de l'éducation partout

Situation sécuritaire instable

Un nombre grandissant de réfugiés, de rapatriés et de déplacés internes

Garantir un apprentissage holistique de qualité aux réfugiés et aux déplacés internes (et tous les élèves du pays)



**Pour Contextualiser, il est utile de se renseigner sur la situation, les stratégies, et les plans de travail en cours dans le système éducatif du pays**

### **Exemple du Niger :**

Des efforts remarquables ont été consentis par les pouvoirs publics au Niger pour l'amélioration de la qualité des enseignements/apprentissages.

A cause de la situation sécuritaire dans les pays du Sahel, le Niger accueille un grand nombre de réfugiés venant du Burkina Faso, du Mali, de la Libye, du Tchad et du Nigéria,

Le système éducatif doit aussi soutenir un nombre considérable de populations déplacées internes.

Cette situation d'insécurité affecte gravement l'éducation des enfants au sein de ce groupe de populations vulnérables.

Cette formation **complète les formations traditionnelles** des enseignants dans le but de les outiller avec les rudiments indispensables pour aider les enfants réfugiés et déplacés internes à accéder à un **apprentissage socio-émotionnel** ainsi que académique dans les programmes d'enseignement scolaire au Niger.



## Les concepteurs de la formation - Niger Hope Team

---



Hadizatou Amou Ali (Niamey)



Amsatou Biga (Niamey)



Hima Kadri (Niamey)



Lamine Laouali (Agadez)



Boubacar Mossi (Torodi)



Idé Zakari (Tillabéri)

## Reconnaissance

---

Le présent matériel est développé en utilisant des ressources libres, notamment :

- Le Module de formation de l'INEE sur SPS-ASE  
<https://inee.org/fr/resources/module-de-formation-de-linee-sur-sps>
- Les manuels ASE qui font partie de la boîte à outils SHLS de IRC  
<http://shls.rescue.org/shls-toolkit/social-emotional-learning/>
- Step by Step - Toolkit Promoting Social and Emotional Learning (SEL) in Children and Teens de la Banque Mondiale  
<https://www.worldbank.org/en/topic/education/publication/step-by-step-sel-curricula>

D'autres ressources sont citées tout au long du matériel

## Objectifs globaux de la formation

Améliorer la qualité de l'enseignement et l'apprentissage en préparant les enseignants en service à :

- comprendre l'importance du **Soutien Psychosocial (SPS)** et d'un environnement de bien-être et de sécurité pour l'apprentissage des enfants en situation d'urgence
- instaurer des pratiques simples pour promouvoir un environnement propice à l'apprentissage et offrir un soutien psychosocial de base
- découvrir l'**Apprentissage Socio-Émotionnel (ASE)** mais aussi et surtout
- intégrer des activités simples et applicables de l'ASE dans leurs plans de leçons pour promouvoir **un apprentissage holistique de qualité**

La page du projet:

<https://ceinternational1892.org/cpl/quality-holistic-learning/>





## Discussion en groupe (*durée 10 min*)



## Que veulent dire les termes suivants pour vous ?



- Discutez en petits groupes et proposez des définitions pour les concepts suivants:
  - Un apprentissage de qualité
  - Un apprentissage holistique
- Un représentant de chaque groupe lit les définitions du groupe

### Notes à l'intention du facilitateur :

- Formez des groupes équilibrés d'au moins 3-4 personnes (ou plus) et donnez le nécessaire à chaque groupe (papiers, crayons ou autres) pour discuter et se mettre d'accord sur des définitions communes.
- A tour de rôle, les groupes lisent leurs définitions
- Permettez un temps de réflexion pour que les groupes échangent des idées et des propositions.
- Guidez la discussion avec l'aide de la diapositive suivante

## Discuter les réponses des équipes



Vos collègues concepteurs de la formation ont proposé les définitions suivantes. Quels autres aspects avez-vous évoqués ?

Un **apprentissage de qualité** est un apprentissage qui permet à l'apprenant de devenir autonome financièrement et d'acquérir de bons comportements humains, citoyens et patriotiques.

Un **apprentissage holistique** est un apprentissage qui prend en compte les besoins académiques et sociaux et émotionnels de l'apprenant.

Qui est l'enseignant qui peut offrir un apprentissage de qualité ?

Qu'est-ce que **vous** faites déjà pour promouvoir un apprentissage holistique ?

## C'est quoi l'Apprentissage Holistique de Qualité (AHQ)?

Vos collègues concepteurs de la formation ont proposé la définition suivante. D'autres points à ajouter ?

**L'Apprentissage Holistique de Qualité** est défini comme une approche pédagogique qui prend en compte l'apprenant dans **tous ses aspects** : académique, émotionnel, social, physique, psychologique, lors d'une formation de qualité qui lui permettra de développer des connaissances, des compétences, ainsi que des valeurs humaines et sociales.



Une autre définition d'une autre équipe : « L'Apprentissage Holistique de Qualité est une approche d'enseignement et d'apprentissage qui développe dans leurs intégralité tous les aspects de l'identité de l'apprenant, y compris le social, l'émotionnel, le spirituel, l'artistique, la créativité, le cognitive, le physique et psychologique ».



## Discussion en groupe (*durée 10 min*)





## Discussion - Quelles sont les composantes clés d'un Apprentissage Holistique de Qualité ?



- Discutez en petits groupes et identifiez les priorités pour un **apprentissage de qualité** dans votre contexte.
- Ordonnez les priorités suivant leur urgence/importance

Ex.

- *La motivation pour l'éducation*
- *Le bien-être des enfants à l'école*
- *Le développement de la personnalité*
- *La gestion du stress*
- ...



**Temps prévu : 10-15 minutes**

**Notes à l'intention du facilitateur :**

- Formez des groupes équilibrés d'au moins 2-3 personnes ou plus et donnez-leur des moyens (papiers, crayons ou autres) pour discuter et mettre ensemble des composantes de l'AHQ spécifiques dans le contexte national.
- Si possible utilisez des post-it et répartissez-les sur un tableau puis groupez-les sous des catégories communes.

## Que soutient l'AHQ ?

L'apprentissage traditionnel  
se focalise sur

Les connaissances



L'apprentissage Holistique  
de Qualité accompagne

Les connaissances

Les pensées      Les besoins  
Les émotions      Les valeurs  
Les relations humaines      Les croyances



17

**Temps nécessaire:** 10 min

**Notes à l'intention du facilitateur :**

- Demandez de citer des traits positifs souhaitables et discuter si l'éducation traditionnelle permet de les développer

Exemples proposés par les concepteurs :

citoyenneté, travail de groupe, acceptation de la différence, confiance en soi, expression orale confiante, auto-gestion et autonomie, etc.

- Expliquez que l'AHQ accompagne le développement de l'apprenant dans toutes ses dimensions,
- Posez des questions sur quelles sont les différents types d'apprentissage qui font partie de l'AHQ (d'après la définition diapo. 14 ou celle proposée par le groupe) et écrivez les réponses au tableau

Exemples :

- Apprentissage physique et sportif
- Apprentissage social
- Apprentissage psychologique et conscience de soi
- La créativité
- L'expression artistique dans toutes ses formes
- etc.

En plus bien sûr, de l'apprentissage académique

# Concepts de base

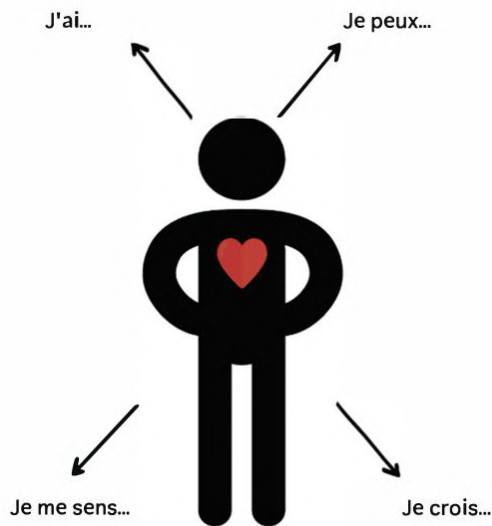
*Mettre des mots sur des pratiques que vous appliquez  
probablement déjà !*



Lancer une discussion de groupe en lien avec chaque notion dans la suite

## Le Bien-être

De quoi avons-nous  
besoin pour nous  
sentir bien ?



Source : The INEE Training Module on PSS-SEL



20

### Notes à l'intention du facilitateur :

- Demandez de réfléchir pendant 3 minutes à des éléments ou objets, des capacités, des sentiments et des croyances dont nous avons tous besoin pour nous sentir bien. Proposez de puiser dans les expériences personnelles (comme enfant et adulte) et professionnelles pour identifier des exemples.
- Accordez 2 minutes pour que chacun échange avec un voisin avant de discuter en groupe
- Notez quelques exemples de réponses au tableau/directement sur la copie de la diapositive

### Exemples de réponses :

J'ai... de la nourriture et de l'eau, un abri, des services médicaux...

Je peux... passer du temps avec ma famille, aller au travail/à l'école, jouer/s'amuser avec mes amis.

Je me sens... en sécurité, soutenu, impliqué dans ma communauté.

Je crois... selon mes croyances religieuses/spirituelles/culturelles, que j'ai un avenir positif.

- Soulignez qu'il y a des aspects physiques, sociaux et émotionnels du bien-être. Pour nous sentir bien, nos besoins physiques et biologiques doivent être satisfaits avec, par exemple : de la nourriture et de l'eau, un abri, des services médicaux. Nos besoins sociaux et émotionnels doivent aussi être satisfaits : nous sentir en sécurité, avoir des relations positives avec notre famille et notre

- communauté, et être en mesure de pratiquer nos traditions religieuses et culturelles.

En situation d'urgence, les besoins biologiques et matériels des gens sont souvent les plus visibles. **Les besoins sociaux, émotionnels, mentaux, culturels et spirituels sont parfois plus difficiles à identifier.**

- Posez la question suivante : Pourquoi peut-il être important de comprendre ce dont une personne a besoin pour se sentir bien ?

**Exemple de réponse :** Pour pouvoir planifier et fournir un soutien efficace, nous devons comprendre le bien-être et comment il peut être influencé par divers facteurs.

## Comment les crises humanitaires affectent-elles le bien-être psychosocial ?

- **Les catastrophes environnementales** représentent souvent une menace directe pour la vie, la destruction continue des infrastructures et des niveaux élevés de stress et de tension.
- **Les catastrophes d'origine humaine** conduisent souvent à un conflit prolongé et à une urgence chronique. Elles peuvent causer des menaces graves à la vie, ainsi qu'une tension continue et une peur persistante.
- **Toutes les catastrophes** perturbent tous les aspects de la vie quotidienne, notamment le logement, la santé, l'hygiène, l'alimentation, et également l'éducation. elles provoquent des fois des déplacements des populations. Elles perturbent les relations familiales et la cohésion sociale et génèrent des sentiments d'incertitude, de peur, de tristesse, de colère et de perte.

Source : The INEE Training Module on PSS-SEL



20

### Notes à l'intention du facilitateur :

- Expliquez l'information présentée sur la diapositive.
- Demandez aux participants de se mettre en binômes et de se référer à la diapositive précédente (Le bien-être):
  - Identifier les aspects du bien-être qui peuvent être menacés par des catastrophes environnementales et les souligner,
  - Identifier les aspects du bien-être qui peuvent être menacés par des catastrophes d'origine humaine et les souligner d'un trait ondulé
  - Identifier les aspects du bien-être qui peuvent être affectés par les deux et les entourer par un cercle.
- Invitez un ou deux binômes à partager leurs réponses

## Activité de groupe : Le bien-être



Discutez dans vos groupes :

- Comment ces activités favorisent-elles le bien-être ?
- Comment le bien-être des gens serait-il affecté s'ils ne pouvaient plus pratiquer ces activités ?



23

Source : The INEE Training Module on PSS-SEL

### **Activité complémentaire** (approx 15 minutes)

**Objectif :** S'exercer à relier les activités/pratiques quotidiennes au bien-être psychosocial. Au cours de cette activité, les participants discuteront de comment les activités courantes, comme pratiquer un sport ou passer du temps en famille, favorisent le bien-être psychosocial.

#### **Notes à l'intention du facilitateur :**

- Divisez les participants en petits groupes et allouez une photo à chaque groupe.
- Demandez aux petits groupes de parler des activités qu'ils observent sur leur photo, en répondant aux questions sur la Diapositive.
- Encouragez les participants à discuter de comment des personnes de différents âge, genres, capacités, etc. seraient affectées.
- Invitez les participants à partager ce qu'ils ont discuté.

#### **Les thèmes des photos**

**Photo 1: possibilités d'éducation** - Des étudiants au Cambodge.

**Photo 2 : Sports et jeux** - Des jeunes issus de populations réfugiées qui jouent dans le cadre du programme Peace United.

**Photo 3 : Le temps passé en famille** - Famille syrienne.

**Photo 4 : Événements spirituels dans la communauté** - Cérémonie

catholique à domicile, au Timor oriental.

**Photo 5 : l'accès à l'eau potable** - Eau potable tirée du puits, au Timor oriental.



# PSYCHO

-

# SOCIAL



## Notes à l'intention du facilitateur :

Expliquez le concept de bien-être psychosocial comme suit :

Le **bien-être psychosocial** est influencé par des forces psychologiques et les expériences sociales positives.

Les **forces psychologiques** sont soutenues des pratiques, des croyances et des rituels qui donnent un sens à la vie. Ces activités nous permettent de nous sentir en sécurité et d'améliorer notre santé mentale.

Les **expériences sociales positives**, comme nos relations avec des membres de la famille et de la communauté qui nous soutiennent, créent un sentiment d'appartenance. Les familles et les communautés jouent un rôle essentiel dans le soutien du bien-être psychosocial.

## Discussion - Le soutien psychosocial d'après vous



Donnez des exemples de ce que peut être un soutien psychosocial pour les élèves dans le cadre scolaire.

Écoutez l'histoire de Binta qui évoque notamment les contextes où des enfants déplacés ou réfugiés rejoignent l'école publique.

L'histoire de Binta  
racontée par Mme.  
Hadizatou Amou Ali



23

Music by GoodBMusic from Pixabay

### Notes à l'intention du facilitateur :

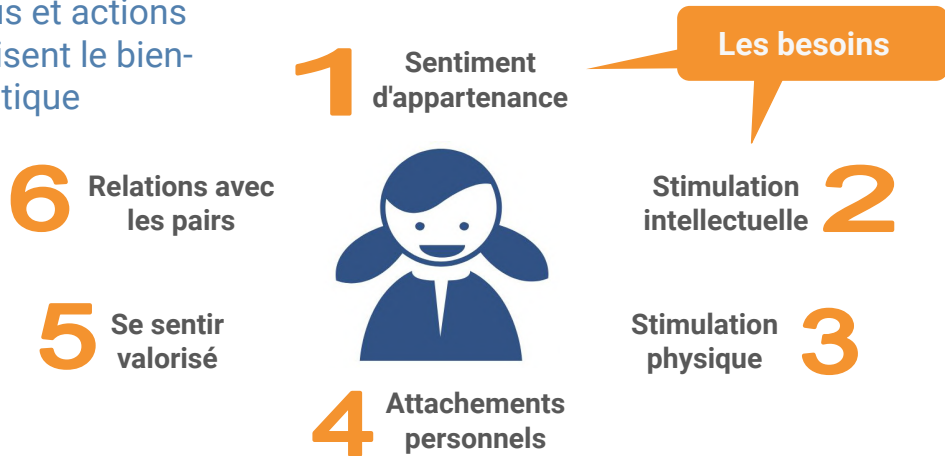
Cette discussion est une préparation à la diapositive suivante. Informez les participants que vous voulez qu'ils réfléchissent aux pratiques existantes et/ou souhaitables dans leurs écoles et que vous allez développer le thème du soutien psychosocial par la suite.

Divisez les participants en petits groupes et Demandez-leur de discuter pour 5 minutes puis de partager des exemples de soutiens possibles dans leurs propres contextes.

La transcription de l'histoire de Binta se trouve à la "Fiche 1-Histoire de Binta"

## Soutien psychosocial (SPS)

Processus et actions  
qui favorisent le bien-  
être holistique



### Notes à l'intention du facilitateur :

Temps nécessaire : 15-20 min

#### Activités :

1. Introduction
2. Discussion de groupe
3. Développement d'une table d'interventions SPS possibles dans les écoles
1. **Introduction**

#### Expliquez :

**Le Soutien psychosocial (SPS)** est le processus et les actions qui favorisent le bien-être global d'une personne dans son monde social et peuvent faciliter la résilience au sein des individus, des familles et des communautés.

Pour les enfants en particulier, plusieurs besoins doivent être satisfaits pour assurer leur bien-être psychosocial à travers des interventions de soutien psychosocial. Parmi ceux-ci :

- Sentiment d'appartenance
- Stimulation intellectuelle
- Stimulation physique
- Attachements personnels
- Se sentir valorisé
- Relations avec les pairs

**? Demandez :** Y a-t-il des besoins manquant à cette liste ? Quels

pourraient être les besoins d'un enfant ayant des aptitudes différentes ?  
(Veillez à rajouter ces réponses au tableau d'interventions que vous allez développer au tableau ou flipchart).

## **2. Discussion de groupe**

Si possible, imprimez et distribuez le document “**1-2-Besoins- interventions en SPS**” à chaque participant ou au moins accordez un exemplaire par groupe.

Expliquez aux participants qu'ils devront discuter et remplir le tableau dans le document d'après leur propre expérience avec :

- des exemples de besoins psychosociaux satisfaits des enfants et
- des besoins non-satisfaits et
- d'interventions SPS possibles pour améliorer le bien-être des enfants et assurer leurs différents besoins en milieu scolaire / en classe.

*Si vous êtes pressé par le temps, attribuez un seul besoin psychosocial du Document à chaque groupe, puis faites-les présenter.*

## **3. Développement de la table des interventions SPS**

- Utilisez les réponses des groupes pour compléter une version du tableau proposé dans le document soit au tableau soit au flipchart.
- Discutez en groupe des interventions qui peuvent être assurées par les enseignants en classe, et celles qui nécessitent le soutien d'autres intervenants/collègues.
- N'oubliez pas de compléter avec les besoins des enfants qui ont des aptitudes différentes.

## Soutien psychosocial

---

Les interventions peuvent **PROMOUVOIR LE BIEN-ÊTRE** et peuvent être...

**PRÉVENTIVES**

**OU**

**CURATIVES**

**lorsqu'elles  
diminuent le risque  
de développer des  
problèmes de  
santé mentale**

**lorsqu'elles aident  
à surmonter et à  
gérer des  
problèmes  
psychosociaux**



25

**Temps nécessaire : 2 minutes**

**Notes à l'intention du facilitateur :**

Expliquez :

Les interventions de soutien psychosocial favorisent le bien-être. Les interventions peuvent être préventives, c'est-à-dire qu'elles visent à diminuer les risques qu'un enfant ne développe des problèmes de santé mentale. Les interventions peuvent également être curatives, à savoir qu'elles aident les enfants à vivre avec ou à surmonter leurs problèmes psychosociaux.

## Une pause mentale !



### *Testez par vous-mêmes !*

Un petite activité comme échauffement au début d'un cours ou pour transiter d'une activité à une autre pendant le cours.

Instructions :

1. Mettez-vous debout et secouez et relâchez vos bras,
2. Frottez vigoureusement les mains pendant une minute
3. Asseyez-vous
4. Partagez avec les collègues comment vous vous sentez

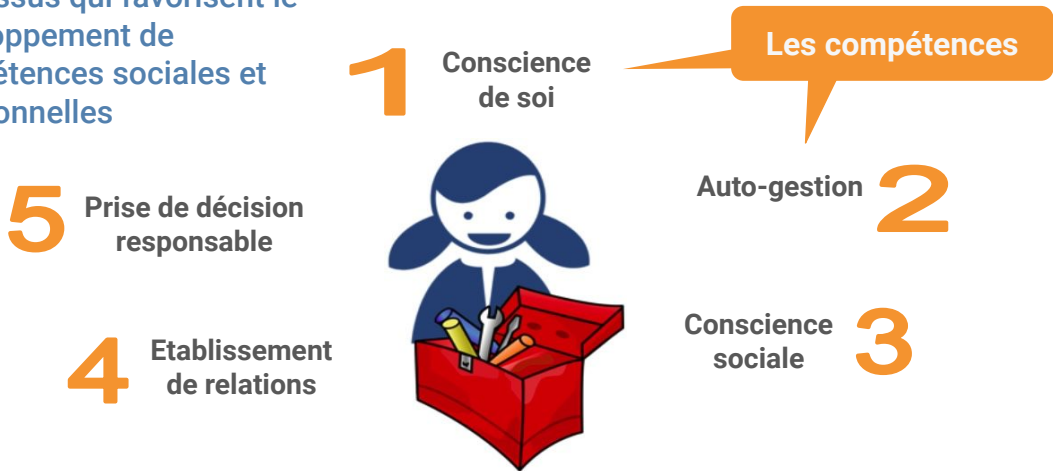
**Temps nécessaire : 2 minutes**

### **Note au facilitateur**

- Guidez cette petite activité puis demandez à quelque participants de partager leurs sensations.
- Demandez si une telle activité ou une adaptation (laquelle ?) est applicable avec leurs étudiants

## Apprentissage Social et Emotionnel (ASE)

Processus qui favorisent le développement de compétences sociales et émotionnelles



**Temps nécessaire :** 5 minutes

**Notes à l'intention du facilitateur :**

Expliquez :

L'**apprentissage social et émotionnel (ASE)** est une composante importante du soutien psychosocial. En général, les programmes de soutien psychosocial ouvrent la voie à l'apprentissage social et émotionnel.

L'apprentissage social et émotionnel (ASE) fait référence aux processus et actions qui favorisent la conscience de soi, la compréhension de ses propres émotions, la résilience et la confiance en soi. Ceux-ci sont essentiels au bien-être et à l'apprentissage à l'école. Probablement la plus grande particularité de l'ASE est d'être intentionnellement lié à la pédagogie. Conçu et mis en œuvre dans des espaces d'apprentissage, il fait idéalement partie intégrante du programme scolaire (curriculum).

Ainsi, l'apprentissage social et émotionnel peut être considéré comme une approche pédagogique. Grâce à l'ASE, les enfants et les jeunes acquerront les compétences nécessaires pour reconnaître et gérer leurs émotions. Cela peut les aider à prendre des décisions responsables, à établir des relations positives et à gérer les défis interpersonnels de manière constructive.

## Discussion de groupe - l'ASE selon vous



L'apprentissage social et émotionnel est une composante essentielle du soutien psychosocial.

- De quoi s'agit-il à votre avis ?
- Pour qui ?
- Par qui ?
- Quand ?
- Où ?

**Temps nécessaire : 5 minutes**

**Notes à l'intention du facilitateur :**

C'est une activité qui introduit une définition de l'ASE selon l'INEE

Encouragez les participants à discuter par petits groupes des questions évoquées ici.



## 29

## L'Apprentissage Socio-Emotionnel - Suite

### **Pour qui ?**

Pour tout le monde, les enfants, les jeunes et les adultes

### **Pourquoi ?**

l'ASE contribue à l'amélioration du bien-être psychologique des enfants et des jeunes, et renforce les compétences et capacités aidant à l'apprentissage.

### **Par qui ?**

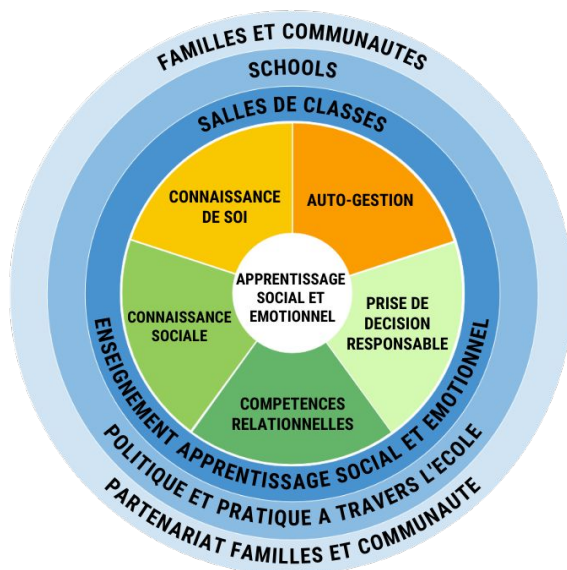
Les éducateurs, la communauté et les familles peuvent y contribuer

### **Quand ?**

En parallèle avec l'apprentissage académique dans tous les sujets

### **Où ?**

l'ASE convient aux environnements d'éducation formels et informels (e.g. les clubs) dans tous les contextes d'éducation normale ou en situation d'urgence.



© CASEL 2017

## Collaborative for Academic, Social, and Emotional Learning Framework

What is the CASEL Framework?

[casel.org](http://casel.org)



31

**Temps nécessaire : 3 minutes**

**Notes à l'intention du facilitateur :**

Parcourez rapidement les cinq catégories de compétences et précisez que c'est un modèle parmi d'autres des compétences ASE.

Informez que les compétences vont être discutées et développées plus en détail dans le troisième atelier.

## Discussion de groupe - l'Espace de Bien-être et d'Apprentissage.



Décrivez en petits groupes à quoi devrait ressembler l'espace idéal où un apprentissage de qualité peut avoir lieu.

Un environnement d'apprentissage sûr devrait donner à l'élève **un sentiment d'appartenance et de confiance en soi**. Un environnement d'apprentissage sûr repose sur des locaux scolaires sûrs et bien plus, comme un bon programme d'enseignement et une bonne pédagogie, la sécurité contre la violence à l'école et aux alentours, l'équité et l'inclusion.

**Mohamed Sidibay**, ancien enfant soldat pendant la guerre civile au Sierra Leone, fervent défenseur d'une éducation de qualité pour tous.



32

**Temps nécessaire :** 10 minutes

**Notes à l'intention du facilitateur :** organisez une discussion en un ou plusieurs groupes puis invitez quelques participants à partager leurs idées

Si la connexion internet le permet, invitez les participants à lire ce petit article :  
<https://www.globalpartnership.org/fr/blog/creer-des-espaces-dapprentissage-surs-pour-tous-les-enfants-et-les-jeunes>

## **l'Espace de Bien-être et d'Apprentissage.**

C'est un **Espace Sûr**, un milieu d'apprentissage sécurisé. Un endroit où :

- tous les apprenants peuvent librement ressentir leurs émotions et participer pleinement aux processus d'apprentissage,
- enseignants et apprenants échangent sur le plan académique social et émotionnel,
- il n'y a pas de place pour l'autorité excessive (que l'enseignant peut avoir) ni aux discriminations (que les apprenants peuvent exprimer les uns envers les autres).

C'est tout simplement un environnement idéal pour un apprentissage holistique de qualité.

Adapté de :

<http://shls.rescue.org/shls-toolkit/social-emotional-learning/>



Source: <http://shls.rescue.org/shls-toolkit/social-emotional-learning/>

# Conclusion- Rappels des points principaux



## Rappel des notions introduites

Rappelons-nous des nouveaux termes pour aujourd'hui

- Apprentissage Holistique de Qualité
- Bien-être
- Soutien Psychosocial
- Apprentissage social et émotionnel
- Espace de Bien-être et d'Apprentissage



Quelle est la notion  
qui vous intrigue le  
plus ?

Des Questions ?

**Temps nécessaire :** 10-15 minutes

**Notes à l'intention du facilitateur :**

Pour conclure cet atelier,

1. Invitez des participants volontaires à donner leurs définitions des 5 termes
2. Invitez quelques uns à citer des idées qui les intriguent
3. Demandez à chacun des participants de résumer **en une phrase** son impression à propos de cet atelier **ou** ses attentes pour les ateliers suivants

Veuillez prendre note des points principaux soulignés par les participants et les partager avec l'équipe du projet AHQ

## Est-ce que nos objectifs sont atteints ?

Sur une note de 1-10 comment vous estimez votre maîtrise des objectifs d'aujourd'hui ?

Dans quelle mesure êtes-vous capable de

1. Identifier les caractéristiques d'un apprentissage holistique de qualité
2. Justifier des besoins psychosociaux spécifiques aux contextes de crise
3. Identifier les compétences sociales et émotionnelles à promouvoir chez les élèves
4. Décrire l'environnement propice à l'apprentissage holistique de qualité

Avez-vous des propositions pour des améliorations ?



**Temps nécessaire :** 10-15 minutes

**Note au facilitateur**

- Demandez aux participants de mettre leurs notes et leurs suggestions sur une feuille de papier
- Demandez à quelques participants de partager leurs propositions avec le groupe
- N'oubliez pas de ramasser les feuilles !



# Merci pour votre participation !

Envoyez vos questions et remarques à  
[clipmail@ceinternational1892.org](mailto:clipmail@ceinternational1892.org)



This work is licensed under a [Creative Commons Attribution-NonCommercial-ShareAlike 4.0 International License](https://creativecommons.org/licenses/by-nc-sa/4.0/)

