



الشبكة المشتركة لوكالات
التعليم في حالات الطوارئ



ACCELERATED EDUCATION
WORKING GROUP

مسارات التغيير وأجندة التعلّم الخاصّة
بمجموعة عمل التعليم المتسارع

توضح هذه الوثيقة كيف تسعى مجموعة عمل التعليم المتسارع، التابعة للشبكة المشتركة لوكالات التعليم في حالات الطوارئ، إلى تحقيق التغيير الهادف إلى تحسين الفرص التعليمية للأطفال والشباب ممن هم خارج أسوار المدارس والمساهمة في ضمان تعليم جيد منصفٍ وشاملٍ للجميع وتعزيز فرص التعلّم مدى الحياة للجميع (الهدف ٤ من أهداف التنمية المستدامة)

تتوافق أجندة ومسارات التغيير والتعلم لمجموعة العمل للتعليم المتسارع، التابعة إلى الشبكة المشتركة لوكالات التعليم في حالات الطوارئ، مع الأولوية الاستراتيجية الثالثة للشبكة فيما يتعلق بتقديم وتنظيم المعرفة وتوجيه السياسات والممارسات. كما أنها تعتمد وتعزز الجهود المتعلقة بجمع البيانات والأدلة، بما في ذلك تحديد الفجوات في المعرفة وتحليل البيانات التي تم جمعها من خلال استشارات إقليمية حول أجندة التعليم في الشبكة خلال الفترة من ٢٠١٩ إلى ٢٠٢٠. عقدت هذه الاستشارات في جميع المناطق المعنية، مثل منطقة الشرق الأوسط، وأمريكا الوسطى والجنوبية، وجنوب آسيا. وتم التأكيد على وجود نقص في الأدلة في مجالات تعليمية معينة، مثل البرامج التعليمية المرنة لتلبية احتياجات الشباب المهمشين، وتصميم المناهج المدرسية للتكيف مع التحديات، ودور المعلمين، والمشاركة المجتمعية. جميع هذه المواضيع والمجالات تم تضمينها كأولويات في أجندة التعلم ومسارات التغيير التابعة لمجموعة العمل للتعليم المتسارع (الرجاء الاطلاع أدناه)

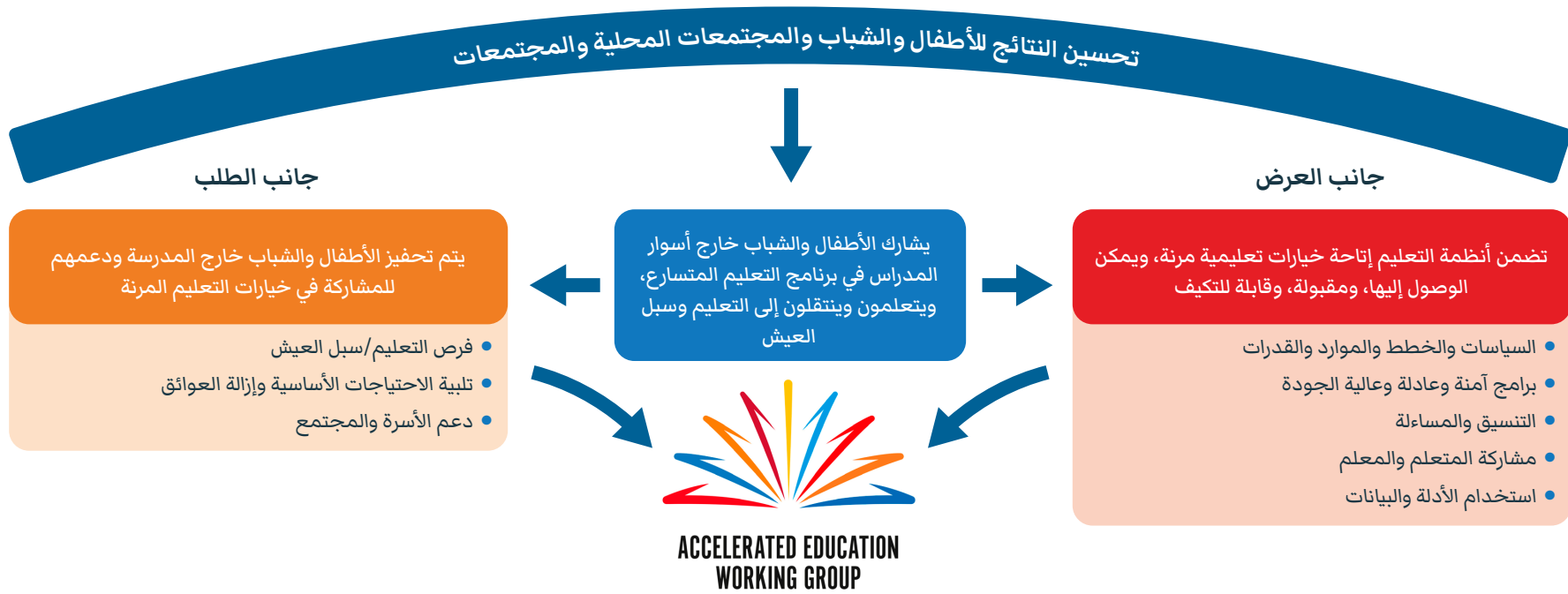
من هي مسارات التغيير وأجندة التعلّم الخاصّة بمجموعة عمل التعليم المتسارع؟

مجموعة العمل للتعليم المتسارع هي مجموعة عمل عالمية تضم مجموعة متنوعة من الوكالات والمنظمات، تأسست بمبادرة من الشبكة المشتركة لوكالات التعليم في حالات الطوارئ. تضم هذه المجموعة وكالات من الأمم المتحدة ومنظمات مانحة وجمعيات غير حكومية وأطراف أخرى مهتمة بالتعليم المتسارع. تدعم هذه الجهات برامج التعليم المتسارع وتوفير فرص التعلم المرنة للأطفال والشباب الذين خارجون من بيئات التعليم الرسمية. منذ عام ٢٠١٥، قامت مجموعة العمل للتعليم المتسارع التابعة لوكالات التعليم في حالات الطوارئ بجهود كبيرة في تطوير إطار عمل للتعليم المتسارع عالي الجودة، وقامت بإنتاج أدوات وتوجيهات لدعم جوانب متعددة من برامج التعليم المتسارع، بدءًا من التمويل وصولاً إلى التصميم والتنفيذ والرصد والتقييم. بالإضافة إلى ذلك، تعمل مجموعة العمل على تعزيز التكامل والتنسيق مع أنظمة التعليم الوطنية لدمج مكونات التعليم المتسارع في النظام التعليمي القائم وزيادة المرونة النظامية لمواجهة التحديات المتعلقة بالأزمات.

تركيز مجموعة العمل للتعليم المتسارع لا يقتصر على برامج التعليم المتسارع فقط، بل يشمل أيضًا توفير فرص التعلم المرنة للأطفال والشباب الغير ملتحقين بالمدارس. تمكنهم هذه الفرص من اكتساب المهارات والكفاءات التي تعادل التعليم الأساسي والانتقال إلى المراحل التالية من التعليم الرسمي أو غير الرسمي، أو التدريب، أو العمل لضمان سبل العيش. تعمل مجموعة العمل على دعم أصحاب المصلحة في تصميم وتنفيذ وتمويل وتقييم هذه البرامج المرنة وتلبية احتياجات الأطفال والشباب غير الملحقين بالمدارس على مستوى عالمي

ما هي مسارات التغيير وأجندة التعلّم الخاصّة بمجموعة عمل التعليم المتسارع في الشبكة المشتركة لوكالات التعليم في حالات الطوارئ؟

توضح مسارات التغيير الخاصة بمجموعة عمل التعليم المتسارع التابعة للشبكة المشتركة لوكالات التعليم في حالات الطوارئ كيف ستسهم في تحقيق هدفها طويل الأمد، وهو أن يحظى جميع الأطفال والشباب بتحسين نتائجهم الاجتماعية والاقتصادية وجودة حياتهم ورفاهيتهم الشاملة، وأن يمكنهم المساهمة بشكل إيجابي في مجتمعاتهم. وتظهر مسارات التغيير كيفية التغيير الذي نأمل أن نراه وكيفية الوصول إلى ذلك. كما تُظهر كيفية تعريف مجموعة عمل التعليم المتسارع للمشكلات التي يجب حلها والإجراءات اللازمة لتحقيق التغيير المستدام. ويتوافق مسارات التغيير مع أجندة تعليمية تحدد كيفية بناء مجموعة العمل الخاصة بالشبكة لقاعدة الأدلة حول التعليم المتسارع وفرص التعليم المرنة الأخرى والمناصرة في زيادة التخطيط القائم على الأدلة.



المجالات ذات الأولوية لمجموعة عمل التعليم المتسارع

- التكامل في الخطط والسياسات الوطنية
- تحسنت الجودة
- توفير موارد أفضل من حيث الحجم والجودة
- تعزيز القدرة على الصمود
- تعزيز قاعدة الأدلة

التغيير الذي نأمل أن نراه

توافقاً مع الهدف ٤ من أهداف التنمية المستدامة، وحرصاً على تحقيق حق كل طفل في التعليم والرفاهية، تهدف مجموعة عمل التعليم المتسارع في الشبكة المشتركة لوكالات التعليم في حالات الطوارئ إلى ضمان: حصول جميع الأطفال والشباب على نواتج اجتماعية واقتصادية وحياتية محسنة ورفاهية شاملة وتمكّنهم من المساهمة بشكل إيجابي في مجتمعاتهم.

من أجل تحقيق ذلك، تسعى مجموعة عمل التعليم المتسارع إلى رؤية:

الأطفال والشباب غير الملحقين بالمدارس يُشاركون بنشاط في برامج التعليم المتسارع أو فرص التعليم المرنة الأخرى، ويحققون مخرجات التعلّم الشامل، وينتقلون إلى المزيد من التعليم النظامي أو التعليم غير النظامي، أو التدريب، أو الأنشطة المتعلقة بسبل العيش

على الرغم من أن تعلّم القراءة والكتابة والحساب هي المهارات الأساسية في الأكاديمية، إلا أن الأطفال والشباب يحتاجون أيضاً إلى تنمية مجموعة شاملة من المهارات في مختلف المجالات. وتتضمن هذه المجالات المهارات الاجتماعية والعاطفية والحياتية، والمهارات العملية وقابلية التوظيف، والصحة والسلامة، والدين والروحانية، والمواطنة، والبيئة وغيرها. إنّ تنمية هذه المهارات تساعد الأطفال والشباب على اكتساب الكفاءات اللازمة للانتقال إلى مراحل التعليم النظامي أو غير النظامي، وتساعدهم أيضاً في تحسين نواتج حياتهم الشخصية والمهنية، وزيادة رفاهيتهم ورفاهية أسرهم ومجتمعاتهم

كيف يمكننا تحقيق ذلك؟

من أجل تحقيق هذه التغييرات، تؤمن مجموعة عمل التعليم المتسارع بأنه لا بدّ أن:

يتمّ تحفيز وتشجيع الأطفال والشباب غير الملحقين بالمدارس ودعمهم للمشاركة في فرص التعليم المرنة

وتضمن نُظم التعليم وجود فرص تعليم مرنة، يمكن الوصول إليها ومقبولة للجميع، وقابلة للتكيف.

يُعدّ الحافز للمشاركة في فرص التعليم المرنة، مثل برنامج التعليم المتسارع أكثر من قيمة جوهرية. فالتحفيز يحصل عندما يُدرك المتعلّمون أنّ:

- التعليم مهمّ وذو جودة عالية
- التعليم ذو قيمة بالنسبة لهم من أجل مستقبلهم وفي البيئات التي يعيشون فيها
- شبكاتهم الاجتماعية المشاركة في هذه البرامج وتدعمها
- إزالة العوائق التي تمنع مشاركتهم في فرص التعليم.

إدراكاً لحق الأطفال والشباب في الوصول للتعليم، يجب أن تكون البرامج متاحة، ويُمكن الوصول إليها، ومقبولة، وقابلة للتكيف (Tomaševski, 2001):

- **الإتاحة وإمكانية الوصول:** يتضمن توفير فرص التعليم إتاحة البرامج والموارد التعليمية بسهولة للمتعلمين، وإزالة العوائق التي تعيق تسجيلهم أو مشاركتهم، مثل الرسوم الدراسية وانعدام الأمن والإقصاء الاجتماعي لبعض الجماعات.
- **المقبولية والقابلية للتكيف:** تكون البرامج ملائمة وذات جودة عالية، ويمكن للمتعلّمين تطوير الكفاءات اللازمة، وتُتسم بالمرونة لتلبية إحتياجاتهم مع مرور الوقت.

يتطلب تحقيق هذه الأهداف عالية المستوى تغييرات من ناحية **الطلب:**

- **فرص التعليم و/أو سُبل العيش.** يجب توفير فرص مستقبلية للخريجين من برامج التعليم المتسارع ومن فرص التعليم المرنة الأخرى الانتفاع والاستفادة منها بما يتماشى مع أهدافهم طويلة الأجل، من أجل الحصول على مزيدٍ من التعليم أو التدريب أو سُبل العيش.
- **تلبية الاحتياجات الأساسية وإزالة العوائق.** يتعين على الحكومات والجهات الفاعلة في مجال العمل الإنساني/في مجال التنمية ومقدمو الخدمات الاجتماعية الآخرون أن تدعم النُظم والهيكل احتياجات المتعلّمين الأساسية وإزالة العوائق التي تحول دون وصولهم إلى برامج التعليم المتسارع وفرص التعليم المرنة الأخرى والاستفادة منها.
- **الدعم المقدم من قِبَل الأسرة والمجتمع** يجب على الأسر والمجتمعات تقديم الدعم اللازم لجميع الأطفال والشباب للمشاركة في فرص التعليم المرنة والاستفادة منها، وذلك عن طريق تشجيعهم وتحفيزهم وتوفير الموارد والتسهيلات اللازمة لتحقيق ذلك. كما يجب أن تتوجه القيم والأعراف المجتمعية لدعم التعليم وتشجيع الشباب على الاستفادة منه وتحسين مستقبلهم الشخصي ومستقبل المجتمع بأكمله.

ومن ناحية **العرض:**

- **السياسات، والخطط، والموارد، والقدرات.** يجب أن تضع الحكومات والجهات الفاعلة في مجال العمل الإنساني/في مجال التنمية السياسات والخطط اللازمة، وتقدّم التمويل لدعم فرص التعليم المرنة، بما في ذلك برنامج التعليم المتسارع، ويجب أن تمتلك القدرة على وضعها موضع التنفيذ. يجب إضفاء الصفة المؤسسية على البرامج ومواءمتها مع نُظم التعليم الوطنية، بحيث تتم إتاحة مجموعة من الخيارات التعليمية التي تلبي مختلف الاحتياجات للأطفال والشباب في بيئاتهم. يجب تمويل الدورات الكاملة لبرنامج التعليم المتسارع وتوفير مواردها بالشكل المناسب.
- **برامج آمنة، وعادلة، وذات جودة.** يجب أن يضمن مزودو التعليم أن تكون برامج التعليم آمنة وعادلة وذات جودة وأن تتمتع ببنية تحتية ملائمة. يجب أن يكون المنهج الدراسي وعلم أصول التربية والتدريس مناسبين وملائمين ويدعمان التعليم والرفاهية.
- **التنسيق والمساءلة.** يجب مواءمة الأولويات بين الممولين والمزودين والحكومات والمجتمعات. يجب تنسيق الأنشطة، ويجب أن تكون جميع الجهات الفاعلة مسؤولة عن الأهداف المشتركة للأطفال والشباب غير الملتحقين بالمدارس.
- **مشاركة المتعلّم والمعلّم.** يجب أن يشارك الأطفال والشباب والأسر والمعلمون والإداريون بشكلٍ هادف في تصميم برامج التعليم المتسارع وفرص التعليم المرنة الأخرى وتنفيذها وإدارتها وتقييمها. يجب أن تضع الحكومات والجهات الفاعلة في مجال العمل الإنساني/في مجال التنمية آلياتٍ هادفة للمشاركة الحقيقية، بما في ذلك إزالة العوائق الاجتماعية والاقتصادية والسياسية.
- **استخدام البيانات والأدلة.** يجب على الحكومات والجهات الفاعلة في مجال العمل الإنساني/في مجال التنمية إيجاد مجموعة واسعة من البيانات والأدلة حول احتياجات الأطفال والشباب غير الملتحقين بالمدارس والإجراءات اللازمة لتبليتها، واستخدامها بالتركيز على المشاركة المنصفة والنواتج. يجب على المتعلّمين والمعلّمين والمجتمعات المشاركة بشكلٍ هادف في إنتاج البيانات واستخدامها التغيير مطلوب ليس فقط على صعيد السياسات والممارسات والتمويل، وإنما أيضاً على صعيد العوائق النظامية، والتسلسلات الهرمية للسلطات، وُنظم القيم/النُظم العقائدية لجميع الجهات الفاعلة. يتطلّب كل هذا تغييراً ومواءمة عبر نطاقاتٍ متعدّدة - دون الوطنية والوطنية والعالمية

تركيز مجموعة عمل التعلم المتسارع في الشبكة المشتركة لوكالات التعليم في حالات الطوارئ: استراتيجيات وتطبيقات في حالات الطوارئ

تساهم مجموعة عمل التعليم المتسارع في مسارات التغيير من خلال الطُّرُق التالية:

مجالات التركيز	أساليب العمل
الإدماج <p>إدماج برامج التعليم المتسارع وفرص التعليم المرنة الأخرى من قِبَل الحكومات الوطنية في خطط وسياسات التعليم الوطنية.</p> <ul style="list-style-type: none">تسريع العمل مع أصحاب المصلحة على المستويين الوطني والإقليمي من خلال تنظيم ورش العمل، وحشد الدعم، ودعم خطط العمل القطرية، وتقديم المساعدة التقنية	إضفاء الطابع المحلي <ul style="list-style-type: none">إدراك أهمية الملكية الحكومية/المحلية لهذه العمليات ودعمهاتقييم استعداد البلد للتغيير في عمليات صنع القرارات التي تؤثر على قابلية/كيفية المشاركة التركيز على النُّظُم <ul style="list-style-type: none">دعم السياسات والممارسات والأدلة التي تتفاعل مع العوامل الهيكلية والسياسية والاقتصادية الأكثر عمقاً والتي تؤثر على النتائج في التعليم المتسارع وفرص التعليم المرنة الأخرى التركيز على المتعلمين <ul style="list-style-type: none">دعم فرص التعليم المرنة الأخرى بالإضافة إلى برامج التعليم المتسارع، عند الاقتضاءالتركيز على العمل الشامل للقطاعات جنباً إلى جنب مع التعليم - العمل من أجل سُبل العيش، والصحة، وحماية الطفل، والصحة النفسية والدعم النفسي الاجتماعيدعم التعليم المتسارع وفرص التعليم المرنة الأخرى عبر النهج الترابطي بين العمل الإنساني والتنمية التعاونية <ul style="list-style-type: none">التعاون والتنسيق مع مجموعات العمل والشبكات وجماعات الممارسة الأخرىالشراكة مع آليات التنسيق القائمة التي تقود العمل داخل البلد ودعمها التنوع <ul style="list-style-type: none">تنويع العضوية في مجموعة عمل التعليم المتسارعتوسيع نطاق البلدان التي تُعدّ محورَ التركيز حيث يمكن أن تُساعد فرص التعليم المرنة الأطفال والشباب غير الملحقين بالمدارس
الجودة <p>تحسين جودة برامج التعليم المتسارع وفرص التعليم المرنة الأخرى</p> <ul style="list-style-type: none">دعم جماعات الممارسة، خصوصاً في تبادل التعاون والتعلم في ما بين بلدان الجنوبحشد الدعم لاستخدام أدوات مجموعة عمل التعليم المتسارع وإرشاداتها ومصطلحاتها ووضعها في سياقها المحددمسارات الدعم للتطوير المهني للمعلمين	
توفير الموارد <p>توفير جميع أصحاب المصلحة الرئيسيين موارد أفضل لبرامج التعليم المتسارع وفرص التعليم المرنة الأخرى لتحسين نطاقها وجودتها</p> <ul style="list-style-type: none">الدعوة عندما تسمح الظروف لإدراج التعليم المتسارع وفرص التعليم المرنة الأخرى في آليات التمويل القطريةاستهداف الجهات المانحة الرئيسية بشكلٍ استراتيجي والدعوة لإضفاء الصفة المؤسسية	
الصفود <p>تعزيز قدرة المتعلمين والمدارس والنُّظُم على الصفود من أجل التصدي للأزمات</p> <ul style="list-style-type: none">جمع الممارسات الجيدة بشأن إشراك المجتمع والبرامج التي تركز على المتعلمين وتعزيزهاالدعوة إلى إدماج التعليم المتسارع وفرص التعليم المرنة الأخرى كحلٍّ مستدام لتلبية احتياجات المتعلمين الذين لا يمكنهم المشاركة في المدارس العامة	
قاعدة الأدلة <p>تدعيم قاعدة أدلة التعليم المتسارع وفرص التعليم المرنة الأخرى</p> <ul style="list-style-type: none">تعزيز الطرائق الإبداعية لنشر الممارسات الواعدةجمع الجهات الفاعلة الرئيسية لتبادل الخبرات والتعلم من بعضهم البعضالدعم في إيجاد الأدلة والممارسات الجيدة واستخدامها من قِبَل جميع أصحاب المصلحة الرئيسيين	

أجندة التعلّم الخاصّة بمجموعة عمل التعليم المتسارع

ستعرّف مجموعة عمل التعليم المتسارع على مسارات التغيير الخاصّة بنا وتقوم بإنشاء قاعدة الأدلّة في العديد من المجالات للتأثير على عملنا:

مجال التعلّم	مواضيع محتملة
الإنصاف	<ul style="list-style-type: none">● الوصول إلى الفئات الأكثر تهميشاً● مواجهة انعدام المساواة بين الجنسين واعتماد نهج يراعي الاعتبارات الجنسانية/يحدث تحوّل في المنظور الجنساني● التصدي للهياكل والأنظمة التي تحرم الأطفال والشباب من حقوقهم بسبب العرق أو الجنس أو القدرات أو التوجه الجنسي أو الدين أو الأصل العرقي وغيرها.
نهج يركّز على المتعلّمين	<ul style="list-style-type: none">● طرق لإبراز أصوات الأطفال والشباب والأسر والمعلّمين في عملية التصميم/التنفيذ● الميزات التربوية والمنهجية لتلبية احتياجات الأطفال والشباب غير الملتحقين بالمدارس المتجاوزين أعمار صفوفهم المدرسية
مسارات الانتقال	<ul style="list-style-type: none">● الأهداف ومسارات الانتقال المرغوبة للأطفال والشباب غير الملتحقين بالمدارس● عوامل دعم الانتقال الناجح● كيف يمكن للمعلّمين والبرامج التعامل مع هذه العوامل و/أو إيجاد استجابة منسّقة مع المزوّدين الآخرين
المجتمع	<ul style="list-style-type: none">● تقديم الدعم من قبّل الأقران والأسرة والمجتمع لمساعدة الأطفال والشباب غير الملتحقين بالمدارس على النجاح● تعزيز المشاركة والتعاون والملكية من قبّل الأسر/المجتمعات● دعم الأسر/المجتمعات وإزالة العوائق لضمان نجاح الأطفال والشباب غير الملتحقين بالمدارس
التعلّم الشامل	<ul style="list-style-type: none">● ما هي مخرجات التعلّم التي تتصدّر الأولوية بنظر الأطفال والشباب غير الملتحقين بالمدارس والأسر والمجتمعات، وكيف يتمّ تحديد هذه المخرجات محلياً● طرُق يمكن للبرامج/المعلمين استخدامها لدعم تطوير مخرجات التعلّم الشامل، لا سيّما في إطار المناهج الدراسية المكثّفة● المهارات التي يتمتع بها المعلّمون/الميسرون واللازمة لدعم التعلّم الشامل● جودة المناهج الدراسية الوطنية لدعم تطوير تعلّم القراءة والكتابة والحساب وغيرها من مخرجات التعلّم الشامل
الإدماج	<ul style="list-style-type: none">● العوامل التي تُمكن من/تمنع إدماج التعليم المتسارع وفرص التعليم المرنة في نُظُم التعليم الوطنية● طرق فعّالة لجمع أصحاب المصلحة الرئيسيين على تحفيز تغيير السياسات● كيف يمكن لمجموعة عمل عالمية (مثل مجموعة عمل التعليم المتسارع) المساهمة في هذه العمليات
استخدام الأدلّة	<ul style="list-style-type: none">● الأدلّة حول مخرجات التعلّم الشامل والانتقال● الأدلّة حول جودة/ملاءمة المنهج الدراسي● كيفية تعزيز استخدام الأدلّة للتأثير على عمليات صنع القرار● ما هي المنتجات المعرفية وإجراءات إيجاد البيانات، ونشرها، واستخدامها التي من المرجح أن تعزّز عمليات صنع القرار القائمة على الأدلّة.● كيفية المشاركة في إيجاد الأدلّة مع مجموعة متنوّعة من أصحاب المصلحة، لا سيّما على المستوى القطري

