



ACCELERATED EDUCATION
WORKING GROUP

COVID-19: Vías para la vuelta al aprendizaje

Agosto de 2020

Remisión bibliográfica: Grupo de Trabajo de Educación Acelerada (GTEA) (2020). COVID-19: Vías para la vuelta al aprendizaje.

Para más información, póngase en contacto con Martha Hewison:
hewison@unhcr.org

COVID-19: VÍAS PARA LA VUELTA AL APRENDIZAJE



La pandemia de COVID-19 representa un desafío sin precedentes para la educación a nivel mundial. A principios de abril de 2020, los jóvenes de al menos 194 países (aproximadamente el 91,3 % de la población mundial en edad escolar) no asistían a la escuela.¹ Cuando las escuelas vuelvan a abrir, los estudiantes habrán perdido semanas o meses de enseñanza y aquellos que estén más atrasados pueden terminar perdiendo años de enseñanza. Los ministerios de educación, los líderes escolares, los donantes y los socios están empezando a planificar cuándo y cómo reabrir las escuelas. Están estudiando las opciones adecuadas para ayudar a los estudiantes a ponerse al día y volver a la normalidad.

Los cierres de escuelas relacionados con la COVID-19 están teniendo un profundo impacto en el acceso y el progreso académico, la seguridad y protección, el bienestar socioemocional y la salud de los estudiantes, si bien no todos se ven afectados de la misma manera. Además, la COVID-19 está generando desafíos que dificultarán el regreso a la escuela de los estudiantes. No obstante, la pandemia también ofrece oportunidades para ampliar el acceso a la educación de los grupos marginados, y para mejorar la calidad educativa a través de innovaciones en el aprendizaje a distancia y vías alternativas.

Las intervenciones educativas que tengan lugar durante y tras la COVID-19 deben ser equitativas e inclusivas, satisfacer las necesidades específicas de los estudiantes y desarrollar la resiliencia de los estudiantes, las familias, las escuelas y los sistemas educativos.

RETOMAR LA EDUCACIÓN DE LOS ESTUDIANTES

A medida que los sistemas educativos retoman la actividad y apoyan a los estudiantes en su vuelta, hay cuatro respuestas que resultan más pertinentes para la vuelta al aprendizaje: tiempo de instrucción ampliado, programas de recuperación, educación de refuerzo y programas de educación acelerada (PEA). Estos programas aumentan el tiempo de instrucción, ofrecen un apoyo adicional o priorizan los resultados educativos para ayudar a los estudiantes a recuperar el ritmo.

Dado que la educación cumple una función protectora fundamental, los planificadores de la educación deben, ante todo, garantizar que todos los estudiantes (especialmente los más marginados) pueden volver a la escuela mediante la eliminación de los obstáculos a un acceso equitativo y al aprendizaje que se han visto agravados por la COVID-19.

¿En qué medida pueden los programas de recuperación y los PEA ser una respuesta adecuada a la pandemia?

Los programas de recuperación y los PEA ayudan a los estudiantes a avanzar a un ritmo más rápido en las competencias de su grado al dar prioridad a las habilidades básicas de alfabetización, matemáticas y socioemocionales que permiten superar con éxito todas las materias.

En la respuesta a la COVID-19, los programas de recuperación pueden aplicarse a nivel nacional, local o de la escuela para aquellos estudiantes que puedan volver a una educación formal o no formal y que hayan perdido menos de un año de enseñanza.

Los niños y los jóvenes no escolarizados en el punto de mira

Antes de la COVID-19, aproximadamente 258 millones de jóvenes no asistían a la escuela.² A causa de la pandemia, es posible que muchos más jóvenes que anteriormente sí asistían a la escuela no puedan volver, lo que incrementaría este número. La respuesta a la COVID-19 debe tener en cuenta no solo a los niños y niñas que recibían una educación formal a la que pueden volver, sino también a aquellos que recibían una educación no formal, a los que la abandonan como consecuencia de la pandemia, y a los que no podían asistir a la escuela con anterioridad.

¿Cuáles son las prácticas basadas en la evidencia para volver a comprometer a los alumnos con la educación?³

- Campañas de vuelta a la escuela, incluido el suministro de materiales educativos
- Transferencias de efectivo, cheques escolares y apoyo en especie.
- Profesoras
- Instalaciones WASH en las escuelas
- Control comunitario
- Mensajes coherentes y fiables sobre la reapertura, por ejemplo, fechas, inscripción y funcionamiento seguro

1. UNESCO (s.f.) [Respuesta educativa a la COVID-19 \[sitio web\]](#).

2. UNESCO (2019). La nueva metodología muestra que 258 millones de niños y niñas, adolescentes y jóvenes no asistían a la escuela.

3. Burde, D., Guven, O., Kelcey, J., Lahmann, H., & Al-Abbadi, K. (2015). What works to promote children's educational access, quality of learning, and wellbeing in crisis-affected contexts.

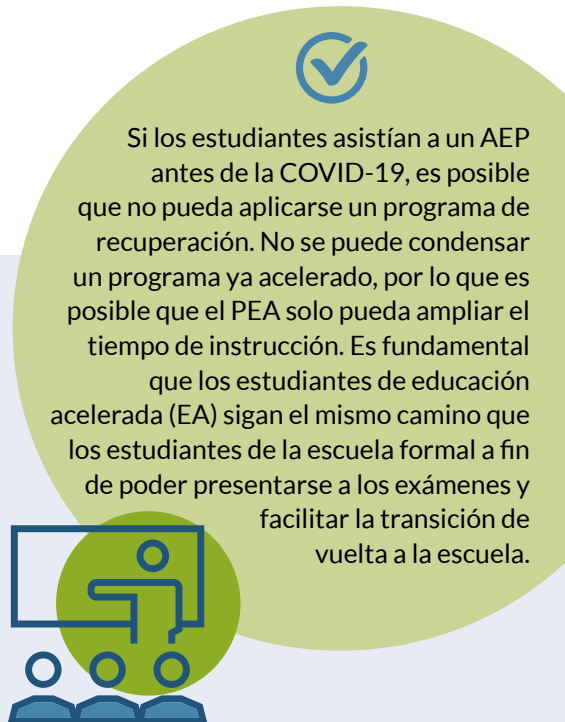
¿A DÓNDE PERTENECE CADA PERSONA?

Resulta fundamental identificar la respuesta educativa más adecuada para garantizar que los estudiantes vuelven, permanecen y terminan la enseñanza, y para que los programas puedan ser más eficaces.

¿Los estudiantes asistían activamente a la escuela antes de la COVID-19 y perdieron una cantidad importante de tiempo de enseñanza?

Si los estudiantes asistían a la escuela antes de la COVID-19, tienen la edad adecuada para el correspondiente grado, y perdieron un año o menos de enseñanza, la respuesta más adecuada es un programa de recuperación. Probablemente sea el programa común necesario en la vuelta al aprendizaje.

► **Los programas de recuperación** son programas educativos de transición a corto plazo para los niños y las niñas y los jóvenes que asistían activamente a la escuela antes de la interrupción educativa, que ofrecen a los estudiantes la oportunidad de aprender el contenido perdido a causa de la interrupción y que apoyan su reincorporación al sistema formal.



Si los estudiantes asistían a un AEP antes de la COVID-19, es posible que no pueda aplicarse un programa de recuperación. No se puede condensar un programa ya acelerado, por lo que es posible que el PEA solo pueda ampliar el tiempo de instrucción. Es fundamental que los estudiantes de educación acelerada (EA) sigan el mismo camino que los estudiantes de la escuela formal a fin de poder presentarse a los exámenes y facilitar la transición de vuelta a la escuela.

Si hay que reducir el tamaño del aula a causa del distanciamiento físico, es posible que se reduzca el número de horas de clase. Por tanto, es posible que, además de ajustar el tiempo de instrucción, haya que condensar el plan de estudios.



¿Los estudiantes estuvieron fuera de la escuela durante un periodo de tiempo muy corto, o continuaron el aprendizaje mediante la educación a distancia?

Si así fuera, posiblemente solo haya que ampliar el tiempo de instrucción, en lugar de aplicar un programa completo de recuperación. El programa de recuperación implica un plan de estudios condensado y es una intervención programática plena, mientras que la ampliación del tiempo de instrucción solo implica una ligera adaptación del calendario y el horario académicos.

► **La ampliación del tiempo de instrucción** puede incluir la ampliación de la jornada o la semana escolar, la reducción de las vacaciones, el aprovechamiento del aprendizaje a distancia o doblar turnos.



¿Tienen dificultades los estudiantes una vez que vuelven a la escuela?

Tras los cierres de las escuelas motivados por la COVID-19, los estudiantes pueden experimentar dificultades a su vuelta y necesitar un apoyo adicional. Debe proporcionarse una educación de refuerzo específica a aquellos que la necesiten.

► **Los programas de refuerzo** son un apoyo adicional específico, simultáneo a las clases ordinarias, dirigido a los estudiantes que necesitan un apoyo a corto plazo en relación con contenidos o habilidades para superar con éxito la programación ordinaria.

El apoyo de refuerzo puede ofrecerse en cualquier programa, incluida la formación formal y no formal, los programas de recuperación o los PEA. El apoyo de refuerzo puede ofrecerse a través del apoyo individual o en pequeños grupos, o mediante el aprendizaje a distancia, en materias específicas.



La recuperación de la COVID-19 es una oportunidad para comprometer a los jóvenes que nunca han asistido a la escuela o que la abandonaron antes de completar su educación. Los niños, las niñas y los jóvenes de mayor edad no escolarizados pueden beneficiarse del aumento de las opciones de aprendizaje a distancia y de las vías alternativas aplicadas durante y después de la COVID-19.



¿Los alumnos tienen mayor edad y han estado fuera de la escuela durante un periodo superior a un año?

Si los estudiantes han estado fuera de la escuela durante al menos un año y superan la edad que correspondería a su grado, pueden necesitar un programa de educación acelerada.

Esto permitirá que los estudiantes obtengan unas competencias equivalentes y certificadas y que pasen a la educación formal, la educación técnica o vocacional o a los medios de subsistencia.



RECOMENDACIONES PARA LOS PLANIFICADORES DE LA EDUCACIÓN

- **Evalúe la forma en que la COVID-19 ha afectado a la salud, el bienestar y al acceso y progreso académico de los estudiantes, así como la respuesta del sector educativo y la preparación para la fase de recuperación** (por ejemplo, el personal educativo, el bienestar y la formación del educador, la preparación de la infraestructura). [El Cluster Global de Educación ha desarrollado un conjunto de indicadores y preguntas clave para la evaluación de la COVID-19.](#)
- **Utilice el árbol de decisión para la COVID-19 del GTEA (página siguiente) para identificar las intervenciones educativas más útiles en la respuesta de su país.** Asegúrese de que las respuestas adecuadas tienen en cuenta la gama de antecedentes, experiencias y necesidades de los estudiantes en su contexto.
- **Si fuera necesario, utilice [la Orientación sobre la condensación del plan de estudios del GTEA](#) para ayudar a los estudiantes a retomar la enseñanza.** Esto conlleva identificar los resultados educativos prioritarios, garantizar que el contenido se refuerza mutuamente, integrar las materias y reducir las repeticiones. Un plan de estudios condensado también debe aprovechar la enseñanza a distancia.
- **Contextualice las herramientas y la orientación de la GTEA, incluidos los [diez principios de la EA para una práctica eficaz](#) y el [Conjunto de herramientas de seguimiento y evaluación de la EA.](#)** Si bien los materiales de la GTEA se han desarrollado para apoyar los PEA, muchos de los mismos principios y prácticas son aplicables a los programas de recuperación. Por ejemplo, la adaptación a la arquitectura nacional y humanitaria, así como el compromiso y la participación de la comunidad, son fundamentales.
- **Recuerde, las escuelas cumplen una función protectora esencial para muchos estudiantes.** Utilice prácticas basadas en la evidencia para garantizar que todos los estudiantes, especialmente los más marginados, pueden volver a la escuela.
- **Revise las políticas y la financiación para apoyar las intervenciones necesarias.** Es fundamental contar con una política y una financiación propicias para lograr una respuesta eficaz. En las situaciones de emergencia, incluidas las epidemias, los fondos suelen derivarse a otros sectores, y el Banco Mundial prevé que la COVID-19 tenga un gran impacto en la financiación de la educación. Las políticas y la financiación deben incluir vías y modalidades alternativas de educación adecuadas.

RECURSOS DEL GTEA Y LOS SOCIOS

- **Evaluación de las necesidades, análisis de la situación y seguimiento y evaluación**
- Cluster Global de Educación (2020), [Key Indicators & Questions for Covid-19 Assessment](#)
- GTEA (2020), [Conjunto de Herramientas de Seguimiento y Evaluación de Programas de Educación Acelerada](#)
- USAID, [Rapid Education & Risk Analysis Toolkit](#)
- USAID, [Safer Learning Environments Toolkit](#)
- **Equidad e inclusión**
- UNICEF (2020), [Inclusive School Reopening: Supporting the Most Marginalized Children to go to School](#)
- Acción Global sobre Discapacidad (2020), [COVID19 and Education for Children with Disabilities](#)
- Fondo Malala (2020), [Girls' Education and COVID-19](#)
- UNESCO (2020) [Conflict-affected, Displaced and Vulnerable Populations](#)
- **Aprendizaje a distancia e instrucción de audio interactiva**
- EDC [Audio Now: Responding to COVID 19](#)
- USAID (2020) [Delivering Distance Learning in Emergencies](#)
- UNHCR (2020) [How to Ensure Everyone can Continue Learning amid the Coronavirus Situation](#)
- **PEA y programas de recuperación**
- IINEE, [Colección de recursos de educación acelerada](#)
- GTEA (2020), [Orientación sobre la condensación del plan de estudios](#)
- USAID (2020) [Return to Learning during COVID-19: Brief](#)
- USAID (próximamente) [Return to Learning during COVID-19: Toolkit for Policymakers, Donors, Implementers, and Educators](#)
- **Funcionamiento seguro**
- IASC (2020), [Guidance for COVID-19 Prevention and Control in Schools and Supplemental Content](#)
- Cluster Global de Educación y Cluster Global de Protección (2020), [Regreso seguro a la escuela: una guía para la práctica](#)
- Organización Mundial de la Salud (2020), [Considerations for School-related Public Health Measures in the Context of COVID-19](#)
- **Recursos generales**
- UNESCO, UNICEF, Banco Mundial, PMA y ACNUR (2020), [Marco para la reapertura de las escuelas](#)
- EDC [International Resources for the COVID-19 Crisis](#)
- INEE, [Colección sobre la COVID-19](#)
- UNESCO, UNICEF y Banco Mundial, [Serie de seminarios web conjuntos de la UNESCO, UNICEF y el Banco Mundial sobre la reapertura de las escuelas](#)
- Cluster Global de Educación, [Education in Global Health Emergencies: COVID-19](#)
- ACNUR (2020), [Supporting Continued Access to Education during COVID-19: Emerging Promising Practices](#)
- ACNUR (2020), [Supporting Continued Access to Education during COVID-19: Emerging Promising Practices Issue 2](#)

ÁRBOL DE DECISIÓN SOBRE LA COVID-19 DEL GTEA



ÁRBOL DE DECISIÓN SOBRE LA COVID-19 DEL GTEA

